

# Programa galego para a detección da xordeira en período neonatal (PGDXPN). Resultados 2002-2018

(Data de edición: novembro 2019)



*Edita:*

Xunta de Galicia  
Consellería de Sanidade  
Dirección Xeral de Saúde Pública

*Maquetación:*

Tórculo Comunicación Gráfica, S.A.

<b>MAGNITUDE DO PROBLEMA.....</b>	<b>5</b>
A enfermidade e as súas consecuencias .....	5
Incidencia da hipoacusia .....	6
<b>PROGRAMA GALEGO PARA A DETECCIÓN DA XORDEIRA EN PERÍODO NEONATAL .....</b>	<b>9</b>
Obxectivo xeral .....	9
Obxectivos específicos.....	9
Poboación obxectivo.....	10
Proba de cribado .....	10
Onde e cando se realiza o cribado .....	11
<b>RESULTADOS DO PROGRAMA 2002-2018.....</b>	<b>13</b>
Cobertura.....	13
Actividade das unidades de cribado .....	14
Participación .....	15
Derivación a diagnóstico .....	16
Tempos de demora .....	17
Resultados das unidades de diagnóstico. Ano 2018 .....	17
Tempo de inicio do tratamento .....	18
Evolución da detección de hipoacusia.....	18
Hipoacusias non detectadas polo programa .....	19
<b>CONCLUSIÓN</b> .....	<b>21</b>
<b>NENOS CON FACTORES DE RISCO .....</b>	<b>23</b>
<b>ANEXO I .....</b>	<b>25</b>
Estrutura organizativa do programa.....	25
Procedementos.....	27



# MAGNITUDE DO PROBLEMA

## **A enfermidade e as súas consecuencias**

A hipoacusia é a diminución da percepción auditiva. A hipoacusia neurosensorial (HNS) é unha discapacidade de especial importancia na infancia xa que é permanente e afecta ao desenvolvemento intelectual e social do neno, que está ligado á información auditiva que chega ao sistema nervioso central.

A maior parte dos déficits auditivos permanentes presentes no período neonatal son conxénitos, debéndose a alteracións xenéticas ata un 80 % dos casos e o resto a lesións por ototoxicidade ou infeccións. Son moitos os factores que poden provocar perda auditiva no período perinatal e neonatal, destacando pola súa importancia: uso de ototóxicos, anoxia neonatal, prematuridade, baixo peso ao nacer e traumatismos.

A presenza dun déficit auditivo, cando afecta a percepción da fala (limiar peor de 40 dB en frecuencias comprendidas entre 500 e 4000 Hz), provoca atrasos significativos no desenvolvemento da linguaxe e da capacidade de comunicación. Estes atrasos aparecen tanto en nenos con déficit auditivo moderado-severo como con déficit profundo. A redución da audición durante a infancia interfere co desenvolvemento da fala e a adquisición das habilidades para a linguaxe; ademais, pode ter efectos adversos sobre o desenvolvemento do sistema nervioso auditivo así como sobre os logros escolares, desenvolvemento cognitivo, social e emocional. É importante recordar que unha demora na identificación e manexo dunha xordeira severa ou profunda mingua a capacidade de adaptación da nena e neno á vida, tanto nunha comunidade oínte como nunha comunidade de xordos.

O período máis importante para o desenvolvemento da linguaxe e a fala concéntrase nos tres primeiros anos de vida. En ausencia de obvias deformidades nos oídos, cabeza ou pescozo, as hipoacusias conxénitas pódense presentar como unha incapacidade imperceptible ao nacemento que talvez non sexa identificada ata que o neno non consegue lograr os fitos de comunicación esperados. A idade media de diagnóstico previa á implantación dos programas de cribado neonatal supera os dous anos. En xeral, acéptase que o déficit auditivo debe ser recoñecido tan pronto como sexa posible; desta forma, o proceso de rehabilitación pode aproveitar a plasticidade do desenvolvemento dos sistemas sensoriais no lactante e permitir un desenvolvemento social satisfactorio.

A US Preventive Services Task Force (USPSTF), na súa última revisión do 2008, aumentou o grao de recomendación deste tipo de cribado a un nivel B, o que significa que o beneficio para a saúde de aplicar probas de detección de déficit auditivo nos neonatos é moderado-alto con evidencia científica suficientemente robusta.

No ano 2003, o Pleno do Consello Interterritorial de Saúde recomendou a implantación de programas poboacionais de Detección Precoz da Hipoacusia Neonatal en todo o territorio español e aprobou os contidos mínimos básicos que estes programas debían ter. Nese ano, o Ministerio de Sanidad e Consumo publicou o “Libro Blanco sobre Hipoacusia. Detección precoz de la hipoacusia en recién nacidos”.

Nunha publicación do ano 2010, a Comisión para la Detección Precoz de la Hipoacusia (CODEPEH) actualiza as recomendacións que se consideran importantes para o desenvolvemento dos sistemas de detección e intervención precoz da hipoacusia infantil. O Programa galego para a detección da hipoacusia infantil en período neonatal cumpre cas recomendacións establecidas por esta comisión.

No ano 2014 a mesma Comisión publica as recomendacións para un seguimento continuado sobre a saúde auditiva dos nenos.

Tódalas CC.AA. teñen programa de detección da hipoacusia conxénita co obxectivo de identificar tódolos casos para mellorar a capacidade de comunicación (linguaxe receptiva e expresiva) e equiparala aos normoíntes.

En 2019, a Ponencia de cribado poboacional da Comisión de Saúde Pública do Ministerio de Sanidade, Consumo e Benestar Social propón a incorporación do Programa de cribado de perda de audición neonatal como un programa de cribado organizado de base poboacional dentro da “Carteira de servizos comúns de saúde pública” do Real decreto 1030/2006, que se especificará en:

- a. O desenvolvemento dun protocolo de detección precoz, diagnóstico, tratamento e atención integral a nenos con perda auditiva neonatal e as súas familias que permita abordar en tódalas comunidades autónomas, de forma homoxénea e segundo criterios de calidade deste programa.
- b. O desenvolvemento dun sistema de información que permita aos niveis autonómico e estatal realizar un correcto seguimento e avaliación deste programa.

## **Incidencia da hipoacusia**

Previamente á implantación de programas de cribado neonatais poboacionais, a incidencia procedía dos datos de nenos con problemas en idade escolar ou a partir da realización de estudos en pequenas poboacións. Mediante estes métodos estímase que un de cada mil bebés nace xordo (táboa 1).

**Táboa 1:** Prevalencia de hipoacusia en estudos realizados en idade escolar

Rexión	Limiar	Tipo	Incidencia por mil
<b>Trent (England)</b>	40 dB	Conxénita e adquirida	1,33
		Conxénita	1,1
<b>Copenhagen (Dinamarca)</b>	>25 dB que require amplificación	Conxénita e adquirida	1,89
		Conxénita	1,5
<b>Atlanta (USA)</b>	40 dB	Conxénita e adquirida	1,09
		Conxénita	0,53
<b>Kuopio (Finlandia)</b>	40 dB	Conxénita e adquirida	1,12
		Conxénita	0,89
<b>Rhode Island (USA)</b>	30 dB	Conxénita	1,49
<b>Navarra</b>	40 dB	Conxénita	0,8

Co inicio dos programas de cribado auditivo de xordeira sobre todos os neonatos nunha determinada área, realizáronse varios traballos en Gran Bretaña e nos Estados Unidos que nos aproximan ao valor da incidencia de hipoacusia neonatal. As probas de cribado utilizadas foron a determinación de otoemisións acústicas (OEA), os potenciais evocados de tronco cerebral (ABR) e a automatización destes últimos (PEATC-A). Estes traballos establecen unha incidencia que vai dende o 1,05 ao 3,14 por mil nacementos.

Os primeiros datos en España, datan no ano 1991, do “Estudio Multicéntrico” promovido por FIAPAS, aportando os primeiros datos sobre epidemioloxía e incidencia das deficiencias auditivas infantís en poboación de risco.

Na nosa comunidade os datos de incidencia deben ser estimados a partir dos recollidos noutras rexións, dada a ausencia de estudos epidemiolóxicos específicos, e sitúase, segundo os estudos, nun rango entre 0,8 e 3,3 por mil.

A información da que dispoñemos, é a obtida do Programa de detección de hipoacusia que acadou a cobertura do 100% dos bebés nados xa en 2012. A incidencia de perda auditiva detectada polo programa é, dende 2012 ata 2018, do 1,19 por mil (non se ten en conta a perda auditiva de inicio tardío ou adquiridas que puidesen aparecer neste período).

Algúns trastornos auditivos na infancia non son detectables polo cribado neonatal por non estar presentes aínda, como as hipoacusias de aparición tardía ou as adquiridas (a prevalencia global dunha hipoacusia de aparición tardía é do 10 % sobre todas as hipoacusias da infancia, pero aínda podería ser maior, chegando ao 20 %).





# PROGRAMA GALEGO PARA A DETECCIÓN DA XORDEIRA EN PERÍODO NEONATAL

---

Co fin de abordar este problema a Dirección Xeral de Saúde Pública da Consellería de Sanidade iniciou no ano 2002 a posta en marcha do Programa galego para a detección da xordeira no período neonatal, un programa poboacional de cribado.

## **Obxectivo xeral**

---

Detectar precozmente a hipoacusia en todos os bebés nados na nosa Comunidade Autónoma para mellorar a capacidade de comunicación (linguaxe receptiva e expresiva) e equiparala aos normoíntes.

## **Obxectivos específicos**

---

- a) Asegurar o acceso á proba de cribado a todas as nenas e nenos nados en Galicia, cunha cobertura maior do 95%.
- b) Conseguir unha participación de polo menos o 95% dos recién nados en Galicia.
- c) Garantir o acceso ao diagnóstico de confirmación, con consulta e primeira proba antes de 60 días en máis do 95% dos recém nados derivados ás unidades de diagnóstico e tratamento.
- d) Garantir o inicio do tratamento antes dos seis meses de idade, en máis do 95% das nenas e nenos derivados ás unidades de diagnóstico e tratamento.
- e) Desenvolver un adecuado sistema de información do programa.

## Poboación obxectivo

A proba de cribado pódese realizar a todos os neonatos (programa de cribado poboacional) ou só a aqueles nenos que teñan algún dos factores de risco de hipoacusia (programa de alto risco). O cribado selectivo de nenos con factores de risco permite detectar ao redor dun 50 % de nenos con hipoacusia conxénita, o que implica que o outro 50 % terá un diagnóstico tardío. Por esta razón, e a pesar de que o cribado selectivo é máis eficiente, foise abandonando progresivamente a favor do cribado universal.

O Programa galego para a detección da xordeira en período neonatal baséase nun sistema de cribado poboacional universal, o que garante a equidade no acceso á proba a todos os neonatos en Galicia.

Actualmente, a poboación elixible do programa son os neonatos vivos nados en todos os hospitais, públicos e privados de Galicia con posibilidade real de realizarse a proba. Exclúense da poboación obxectivo:

- Neonatos vivos que morren antes de realizar a proba de cribado.
- Neonatos con malformacións craniofaciais que dificultan ou impiden a realización da proba.

## Proba de cribado

A proba escollida, é a dos potenciais evocados automatizados (PEATC-A), que busca a existencia de resposta eléctrica cerebral a estímulos sonoros. O equipo de cribado xera sons nos oídos do neonato e recolle a resposta troncoencefálica mediante eléctrodos de superficie adheridos á pel. Inmediatamente, analiza os datos recollidos e responde de forma clara se o bebé pasa a proba ou non a pasa, polo que debe ser derivado á unha unidade especializada para ampliar o estudo dunha posible hipoacusia.

**Táboa 2:** Datos de validez das probas segundo traballos publicados sobre programas de cribado poboacional en funcionamento.

	OEA	PEATC-A
<b>Estuda</b>	Actividade coclear	Resposta encefálica
<b>Sensibilidade</b>	95-100%	99-100%
<b>Especificidade</b>	87-99%	93-98%
<b>Porcentaxe de derivación</b>	7-13 %	2-4%
<b>Duración</b>	1-2 min	3-5 min

O sistema dos PEATC foi escollido pola súa elevada sensibilidade. A diferenza das otoemisións acústicas, que é outra das probas de cribado que se pode utilizar, reconece a funcionalidade da cóclea e da vía auditiva preencefálica, polo que pode captar hipoacusias neurosensoriais tanto cocleares como retrococleares. Deste modo, ao testar gran parte da vía auditiva, aumenta a súa sensibilidade chegando ao 99,9 %. Isto quere dicir que, aínda que existe a posibilidade de falsos negativos, o número de nenos que pasa a proba sendo hipoacúsicos é moito menor. Segundo diversos estudos, a especificidade da proba encóntrase entre o 93 e o 98 % , polo que a porcentaxe de neonatos derivados para a realización de novas probas diagnósticas se estima entre o 2 e o 4 % dos explorados (táboa 2).

A proba iníciase unha vez que o bebé está tranquilo (preferentemente durmido). Colócanse uns terminais de estimulación acústica (auriculares) nos oídos e tres eléctrodos (no ombro, parte posterior do pescozo e na fronte). O equipamento de cribado emite uns sons especiais denominados “clic” cunha frecuencia e intensidade determinada a través dos auriculares, e os eléctrodos captan a resposta cerebral a estes estímulos.

As principais vantaxes dos potenciais evocados automatizados como proba de cribado son que a proba é sinxela, non invasora e indolora. A duración media da proba é de 3-5 minutos por oído.

O resultado da proba é automático e non require interpretación. O equipamento emite un resultado que pode ser “pass”, é dicir, pasa a proba (resultado negativo ou normal) ou “refer”, é dicir, non pasa a proba (resultado positivo).

Outra característica da proba é que se pode realizar ás poucas horas de nacer, ao contrario que as otoemisións, en que diminúe a especificidade da proba se se realiza nas primeiras 48 horas de vida. Deste modo a proba elixida (PEATC-A) permite realizar a proba antes da alta hospitalaria, cunha maior fiabilidade.

## **Onde e cando se realiza o cribado**

O programa pon á disposición dos neonatos de Galicia a proba de cribado auditivo, a través da implantación progresiva na rede de hospitais da Comunidade Autónoma. No ano 2012 completouse a implantación do programa en todos os hospitais da rede pública sanitaria de Galicia e nos hospitais con maternidade da rede privada. Esta proba é realizada por persoal de enfermaría con formación específica en cribado auditivo. Desta maneira, o programa intégrase nos coidados e actuacións preventivas realizadas aos neonatos e nos circuitos de derivación do neno enfermo. Os hospitais e maternidades privadas participan no programa, mediante un acordo de colaboración, unha vez que adecúan os seus sistemas informáticos e circuitos internos para garantir os requirimentos de calidade do mesmo.

Para alcanzar o obxectivo do programa (realizar unha proba de audición a todos os neonatos na Comunidade) a proba realízase antes de que a nena ou neno abandone o centro sanitario. Na actualidade, a práctica totalidade dos nenos galegos nacen en maternidades públicas ou privadas, onde permanecen unha media de dous días.

Esta curta estada no centro hospitalario é o momento de maior accesibilidade ao neno, xa que posteriormente se pode producir mobilidade xeográfica ou outras dificultades que impidan acudir a unha cita posterior para realizar a proba, coas consecuentes perdas.

# RESULTADOS DO PROGRAMA 2002-2018

O obxectivo do programa é poñer á disposición de todos os neonatos de Galicia unha proba de cribado de hipoacusia segundo os criterios definidos nas guías do programa.

## Cobertura

A continuación indícase unha relación dos hospitais nos cales se implantou o programa e a data de inicio da actividade de cribado en cada un deles. Desta forma, a cobertura do programa, a 31 de decembro de 2018, é do 100 % dos nados en Galicia.

**Táboa 3:** Evolución da implantación do programa entre 2002 e decembro de 2018

Hospital	Data de inicio
C. H. Universitario da Coruña	20 de maio de 2002
C. H. Universitario de Vigo	1 de agosto de 2002
C. H. Universitario de Santiago	1 de setembro de 2002
C. H. de Pontevedra	5 de maio de 2003
C. H. de Ourense	19 de maio de 2003
C. H. Lucus Augusti de Lugo	1 de marzo de 2005
C. H. A. Marcide-Novoa Santos	4 de abril de 2005
Hospital da Barbanza	30 de maio de 2005
Hospital de Monforte	1 de xuño de 2005
Hospital do Salnés	6 de xuño de 2005
Hospital da Costa	15 de xuño de 2005
Hospital de Verín	15 de xuño de 2005
Hospital Virxe da Xunqueira de Cee	2 de novembro de 2005
Hospital do Barco de Valdeorras	3 de novembro de 2005
Maternidades privadas	Data de inicio
Policlínico Vigo, S. A. (Povisa)	9 de outubro de 2007
Hospital Quirón da Coruña	10 de decembro de 2007
C.M.I.N.S. de Belén da Coruña	11 de febreiro de 2008
Centro médico Pintado	2 de xuño de 2009
C. Médico Gallego, S. L. (Clínica Fátima)	1 de abril 2009
Centro médico A Rosaleda	14 de setembro 2010
Hospital Miguel Domínguez	14 de febreiro 2012

## Actividade das unidades de cribado

No ano 2002, ano de inicio do programa, realizouse a proba de cribado a 2.907 nenos, acadándose a cifra a 16.446 no ano 2018. Desta forma dende o inicio do programa e ata o 31 de decembro de 2018, 298.066 nenos participaron no programa. A táboa 4 reflicte o número de nenas e nenos con proba de cribado realizada por hospital de nacemento.

**Táboa 4:** Número de nenas e nenos con proba de cribado realizada entre maio de 2002 e decembro de 2018

Hospital	2002	2003	2004	2005	2006	2007	2008	2009	2010	2011	2012	2013	2014	2015	2016	2017	2018	Total
C. H. U. da Coruña	987	2.774	2.861	3.053	3.021	3.009	3.291	3.265	3.103	3.023	2.916	2.786	2.649	2.719	2.578	2.470	2.439	46.944
C. H. U. de Vigo	1.399	4.209	4.295	4.402	4.363	4.477	4.713	4.383	4.424	4.276	4.238	3.862	3.978	3.694	3.808	3.912	3.366	67.799
C. H. U. de Santiago	521	2.132	2.539	2.572	2.709	2.739	2.952	2.918	2.827	2.832	2.749	2.644	2.582	2.699	2.609	2.440	2.212	42.676
C. H. de Pontevedra	-	1.158	1.724	1.750	1.723	1.845	1.899	1.853	1.891	1.811	1.655	1.658	1.600	1.529	1.515	1.550	1.408	26.569
C. H. de Ourense	-	996	1.521	1.494	1.623	1.686	1.801	1.731	1.721	1.663	1.624	1.535	1.538	1.518	1.480	1.401	1.230	24.562
C. H. Lucus A. de Lugo	-	-	-	1.062	1.262	1.371	1.439	1.438	1.396	1.453	1.509	1.443	1.460	1.485	1.432	1.434	1.351	19.535
C. H. A. Marcide-N. Santos	-	-	-	933	1.230	1.251	1.346	1.243	1.230	1.223	1.168	1.021	1.085	1.044	1.088	980	847	15.689
Hospital da Barbanza	-	-	-	236	382	399	443	442	390	391	381	356	329	359	353	313	305	5.079
Hospital de Monforte	-	-	-	106	188	227	197	195	207	190	193	183	198	208	201	211	204	2.708
Hospital do Salnés	-	-	-	357	564	575	621	702	618	686	631	558	542	552	518	497	441	7.862
Hospital da Costa	-	-	-	248	433	468	419	484	453	437	425	399	427	412	383	379	346	5.713
Hospital de Verín	-	-	-	66	123	146	136	122	143	126	101	101	116	128	101	99	82	1.690
H. V. da Xunqueira de Cee	-	-	-	43	266	248	238	242	231	207	189	215	194	216	237	219	172	2.917
H. do Barco de Valdeorras	-	-	-	29	186	185	199	179	170	154	153	165	146	129	156	138	116	1.989
<b>Maternidades privadas</b>																		
Policlínico Vigo S. A. (Povisa)	-	-	-	-	-	-	337	302	262	245	251	232	206	190	180	121	107	2.433
Hospital Quirón da Coruña	-	-	-	-	-	-	451	370	437	411	393	348	283	335	359	381	179	3.947
C.M.I.N.S. de Belén da Coruña	-	-	-	-	-	-	1.139	1.148	1.134	1.258	1.213	1.065	955	1.039	1.134	1.033	982	12.100
Centro médico Pintado	-	-	-	-	-	-	-	238	282	261	248	217	194	184	138	95	94	1.951
C. M. Galego, S. L. (C. Fátima)	-	-	-	-	-	-	-	68	151	160	150	148	192	165	125	131	108	1.398
Centro M. A Rosaleda	-	-	-	-	-	-	-	-	110	377	402	364	372	358	402	328	317	3.030
Hospital Miguel Domínguez											271	218	239	226	183	182	140	1.459
<b>Total</b>	<b>2.907</b>	<b>11.269</b>	<b>12.940</b>	<b>16.351</b>	<b>18.073</b>	<b>18.626</b>	<b>21.621</b>	<b>21.323</b>	<b>21.180</b>	<b>21.184</b>	<b>20.860</b>	<b>19.518</b>	<b>19.285</b>	<b>19.189</b>	<b>18.980</b>	<b>18.314</b>	<b>16.446</b>	<b>298.066</b>

## Participación

Un dos obxectivos prioritarios do programa é alcanzar unha elevada participación, considerando aceptable unha participación do 95 % e desexable o 99 %. Na táboa táboa 5 relátase a participación obtida nos hospitais no período de maio de 2002 a decembro de 2018.

Como se pode observar na táboa 5, a taxa de participación foi aumentando de forma progresiva dende o ano 2002, alcanzando no ano 2004 e sucesivos unha participación superior ao obxectivo fixado como desexable do 99 %, no global do programa.

No ano 2018 cumpren co obxectivo fixado como desexable do 99 % todos os hospitais públicos así como todos os centros privados.

**Táboa 5:** Porcentaxe de participación nos hospitais con programa dende maio de 2002 e decembro de 2018

Hospital	2002	2003	2004	2005	2006	2007	2008	2009	2010	2011	2012	2013	2014	2015	2016	2017	2018	Total
C. H. U. da Coruña	58,05	96,28	98,76	99,54	99,31	99,9	99,31	99,36	99,23	98,98	99,25	99,64	99,21	99,85	100	99,92	<b>99,88</b>	<b>96,85</b>
C. H. U. de Vigo	79,53	98,48	99,98	99,64	99,91	99,93	99,85	99,88	99,91	99,98	99,93	99,84	99,90	99,95	100	99,97	<b>99,94</b>	<b>98,22</b>
C. H. U. de Santiago	66,32	83,57	98,37	98,28	99,67	99,89	100	99,76	99,68	99,75	99,53	99,44	99,65	99,96	99,96	100	<b>99,77</b>	<b>99,33</b>
C. H. de Pontevedra	-	99,57	99,83	99,66	99,14	99,89	99,94	99,89	99,79	99,56	99,88	99,82	99,94	99,87	100	100	<b>100</b>	<b>98,40</b>
C. H. de Ourense	-	98,10	99,67	99,87	99,69	99,76	99,83	99,54	99,77	99,82	99,94	99,61	99,68	99,80	99,46	100	<b>100</b>	<b>99,63</b>
C. H. Lucus A. de Lugo	-	-	-	99,25	99,6	98,85	99,86	99,31	99,29	99,73	99,80	100	99,93	100	100	100	<b>100</b>	<b>99,74</b>
C. H. A. Marcide-N. Santos	-	-	-	100	100	100	100	100	99,84	100	100	100	99,91	100	100	100	<b>100</b>	<b>99,98</b>
Hospital da Barbanza	-	-	-	100	100	99,75	100	98,88	99,24	99,49	100	100	100	99,72	100	100	<b>100</b>	<b>99,76</b>
Hospital de Monforte	-	-	-	98,00	99,47	98,70	98,50	98,98	100	96,94	99,48	100	100	99,52	100	100	<b>100</b>	<b>99,26</b>
Hospital do Salnés	-	-	-	100	99,65	99,65	99,68	98,6	98,88	98,56	99,53	99,29	99,45	99,46	100	100	<b>100</b>	<b>99,43</b>
Hospital da Costa	-	-	-	99,60	99,54	100	99,05	99,59	99,78	99,77	99,30	100	100	100	100	100	<b>100</b>	<b>99,72</b>
Hospital de Verín	-	-	-	100	100	98,65	99,27	97,60	99,31	100	99,02	99,02	99,15	100	100	100	<b>100</b>	<b>99,37</b>
H. V. da Xunqueira de Cee	-	-	-	100	99,63	99,60	99,58	100	100	100	99,47	99,54	99,49	100	100	100	<b>100</b>	<b>99,83</b>
H. do Barco de Valdeorras	-	-	-	100	100	100	99,50	100	100	98,72	100	99,40	97,99	100	100	99,28	<b>99,93</b>	<b>99,62</b>
<b>Maternidades privadas</b>																		
Policlínico Vigo S. A. (Povisa)	-	-	-	-	-	-	100	100	99,24	96,46	99,60	100	100	99,48	99,45	100	<b>100</b>	<b>99,43</b>
Hospital Quirón da Coruña	-	-	-	-	-	-	100	97,11	100	99,27	100	99,71	93,09	100	100	100	<b>100</b>	<b>98,77</b>
C.M.I.N.S. de Belén da Coruña	-	-	-	-	-	-	100	98,46	99,65	98,90	99,67	100	100	100	100	99,61	<b>100</b>	<b>99,64</b>
Centro médico Pintado	-	-	-	-	-	-	-	89,14	96,58	99,62	100	100	98,98	98,92	100	100	<b>100</b>	<b>97,79</b>
C. M. Galego, S. L. (C. Fátima)	-	-	-	-	-	-	-	97,14	96,18	99,38	100	100	100	98,80	100	100	<b>100</b>	<b>99,22</b>
Centro M. A. Rosaleda	-	-	-	-	-	-	-	-	100	99,47	99,01	99,73	98,67	99,72	100	100	<b>100</b>	<b>99,57</b>
Hospital Miguel Domínguez	-	-	-	-	-	-	-	-	-	-	99,27	99,09	100	100	100	99,45	<b>100</b>	<b>99,66</b>
<b>Total</b>	<b>69,11</b>	<b>94,84</b>	<b>99,37</b>	<b>99,19</b>	<b>99,64</b>	<b>99,78</b>	<b>99,78</b>	<b>99,23</b>	<b>99,53</b>	<b>99,51</b>	<b>99,69</b>	<b>99,68</b>	<b>99,58</b>	<b>99,88</b>	<b>99,95</b>	<b>99,95</b>	<b>99,94</b>	<b>98,52</b>

## Derivación a diagnóstico

A remisión á unidade de diagnóstico supón o paso entre o cribado e o diagnóstico. A unidade de diagnóstico recibe ós nenos e nenas derivados pola unidade de cribado, descarta ou confirma o diagnóstico de hipoacusia e, neste último caso, realiza o estudo desta para iniciar o tratamento. O obxectivo do programa neste punto é que a porcentaxe de nenos derivados a diagnóstico non supere o 4 %. Este obxectivo foi cumprido por todas as unidades de cribado, sendo a porcentaxe global do 0,74 % para todo o período e para o ano 2018 o 0,69 % (táboa 6).

**Táboa 6:** Número e porcentaxe de derivación a diagnóstico. Maio 2002 a decembro 2018

Hospital	2002	2003	2004	2005	2006	2007	2008	2009	2010	2011	2012	2013	2014	2015	2016	2017	2018	Global
C. H. U. da Coruña	20 2,02%	63 2,19%	118 4,12%	119 3,89%	108 3,57%	13 0,43%	35 1,06%	10 0,31%	3 0,10%	8 0,27%	23 0,79%	21 0,75%	14 0,53%	23 0,85%	17 0,66%	11 0,45%	32 1,31%	557 1,36%
C. H. U. de Vigo	2 0,13%	5 0,12%	14 0,33%	10 0,23%	17 0,39%	6 0,13%	5 0,10%	7 0,16%	10 0,23%	13 0,31%	35 0,83%	28 0,73%	33 0,83%	21 0,57%	20 0,53%	10 0,26%	19 0,56%	256 0,38%
C. H. U. de Santiago	5 0,95%	11 0,52%	16 0,63%	7 0,27%	9 0,33%	4 0,15%	3 0,10%	13 0,45%	3 0,11%	8 0,29%	63 2,29%	42 1,59%	77 2,98%	95 3,52%	70 2,68%	61 2,50%	35 1,58%	523 1,23%
C. H. de Pontevedra		1 0,09%	3 0,17%	7 0,40%	10 0,58%	8 0,43%	6 0,31%	11 0,59%	4 0,21%	6 0,36%	42 2,54%	45 2,71%	16 1,00%	12 0,78%	11 0,73%	8 0,52%	7 0,50%	197 0,74%
C. H. de Ourense	-	0 0%	1 0,07%	3 0,20%	13 0,80%	25 1,48%	25 1,39%	9 0,52%	3 0,17%	11 0,68%	6 0,37%	4 0,26%	1 0,07%	1 0,07%	1 0,07%	1 0,07%	4 0,33%	108 0,44%
C. H. Lucus A. de Lugo	-	-	-	2 0,19%	3 0,24%	5 0,36%	2 0,14%	4 0,28%	4 0,29%	9 0,60%	5 0,33%	3 0,21%	2 0,14%	3 0,20%	2 0,14%	6 0,42%	3 0,22%	53 0,27%
C. H. A. Marcide-N. Santos	-	-	-	1 0,11%	5 0,41%	4 0,32%	3 0,22%	0 0,00%	7 0,57%	2 0,17%	3 0,26%	10 0,98%	20 1,84%	47 4,50%	8 0,74%	7 0,71%	2 0,24%	119 0,76%
Hospital da Barbanza	-	-	-	5 2,12%	1 0,26%	1 0,25%	8 1,80%	6 1,36%	4 1,03%	3 0,79%	15 3,94%	3 0,84%	8 2,43%	3 0,84%	11 3,12%	6 1,92%	7 2,30%	81 1,59%
Hospital de Monforte	-	-	-	0 0,00%	0 0,00%	0 0,00%	0 0,00%	1 0,51%	1 0,48%	0 0,00%	0 0,00%	1 0,55%	0 0,00%	1 0,48%	1 0,50%	3 1,42%	1 0,49%	9 0,33%
Hospital do Salnés	-	-	-	0 0,00%	2 0,35%	2 0,35%	1 0,16%	0 0,00%	3 0,49%	5 0,79%	2 0,32%	10 1,79%	3 0,55%	11 1,99%	12 2,32%	5 1,01%	0 0,00%	56 0,71%
Hospital da Costa	-	-	-	0 0,00%	2 0,465	6 1,28%	6 1,435	0 0,00%	1 0,22%	2 0,47%	2 0,47%	0 0,00%	0 0,00%	3 0,73%	2 0,52%	1 0,26%	1 0,29%	26 0,46%
Hospital de Verín	-	-	-	0 0,00%	2 1,62%	2 1,37	0 0,00%	2 1,64%	0 0,00%	0 0,00%	0 0,00%	0 0,00%	0 0,00%	0 0,00%	0 0,00%	0 0,00%	0 0,00%	6 0,38%
H. V. da Xunqueira de Cee	-	-	-	3 6,97%	8 3%	4 1,61%	1 0,425	3 1,24%	2 0,87%	0 0,00%	2 1,06%	1 1,47%	0 0,00%	1 0,46%	1 0,42%	7 3,20%	0 0,00%	33 1,13%
H. do Barco de Valdeorras	-	-	-	0 0,00%	1 0,54%	0 0,00%	0 0,59%	0 0,00%	0 0,00%	0 0,00%	0 0,00%	1 0,61%	0 0,00%	1 0,78%	0 0,00%	0 0,00%	0 0,00%	3 0,14%
<b>Maternidades privadas</b>																		
Policlínico Vigo S.A. (Povisa)							1 0,30%	0 0,00%	0 0,00%	0 0,00%	0 0,00%	1 0,43%	0 0,00%	1 0,53%	0 0,00%	0 0,00%	0 0,00%	3 0,12%
Hospital Quirón da Coruña							1 0,22%	0 0,00%	1 0,23%	1 0,25%	1 0,25%	0 0,00%	0 0,00%	0 0,00%	0 0,00%	1 0,26%	0 0,00%	5 0,13%
C.M.I.N.S. de Belén da Coruña							3 0,26%	2 0,17%	1 0,09%	7 0,58%	7 0,58%	3 0,28%	2 0,21%	0 0,00%	1 0,09%	0 0,00%	0 0,00%	26 0,21%
Centro médico Pintado								3 1,26%	0 0,00%	1 0,40%	3 1,21%	1 0,46%	0 0,00%	1 0,54%	1 0,72%	1 1,05%	0 0,00%	11 0,56%
C. M. Galego, S. L. (C. Fátima)								3 4,41%	0 0,00%	1 0,67%	0 0,00%	0 0,00%	0 0,00%	0 0,00%	0 0,00%	0 0,00%	0 0,00%	4 0,29%
Centro médico A Rosaleda									0 0	1 0,25%	1 0,25%	2 0,55%	0 0,00%	0 0,00%	0 0,00%	1 0,30%	1 0,32%	6 0,20%
Hospital Miguel Domínguez											10 3,69%	7 03,21%	9 3,77%	2 0,88%	22 12,02%	5 2,75%	1 0,71%	56 3,84%
<b>Total</b>	<b>27 0,92%</b>	<b>80 0,71%</b>	<b>152 1,17%</b>	<b>157 0,96%</b>	<b>181 1,00%</b>	<b>80 0,43%</b>	<b>100 0,46%</b>	<b>74 0,35%</b>	<b>47 0,23%</b>	<b>77 0,37%</b>	<b>220 1,05%</b>	<b>183 0,94%</b>	<b>185 0,96%</b>	<b>226 1,18%</b>	<b>180 0,95%</b>	<b>134 0,73%</b>	<b>113 0,69%</b>	<b>2.138 0,74%</b>



## Tempos de demora

O programa ten establecido, entre os seus principais obxectivos de xestión, garantir o acceso ao diagnóstico de confirmación, con derivación, consulta e primeira proba diagnóstica (PEATC) antes de 60 días en máis do 95% dos nenos con resultado positivo.

Dos nenos derivados á unidade de diagnóstico durante o ano 2018, o 82 % das primeiras consultas con primeira proba realizadas a nenas e nenos derivados foron antes dos 60 días de vida.

## Resultados das unidades de diagnóstico. Ano 2018

Dos 113 nenos derivados para diagnóstico durante o ano 2018, 77 foron altas, 5 foron perdas no proceso diagnóstico e 31 foron diagnosticados como casos.

**Táboa 7:** Situación dos nenos derivados a diagnóstico. Ano 2018

Hospital	Nº derivados	Nº altas	En seguimento	Nº casos	Nº perdas
C. H. U. da Coruña	32	28	0	2	2
C. H. U. de Vigo	19	10	0	9	0
C. H. U. de Santiago	35	22	0	12	1
C. H. de Pontevedra	7	5	0	1	1
C. H. de Ourense	4	3	0	1	0
C. H. Lucas A. de Lugo	3	1	0	1	1
C. H. A. Marcide-N. Santos	2	0	0	2	0
Hospital da Barbanza	7	5	0	2	0
Hospital de Monforte	1	0	0	1	0
Hospital do Salnés	0	0	0	0	0
Hospital da Costa	1	1	0	0	0
Hospital de Verín	0	0	0	0	0
H. V. da Xunqueira de Cee	0	0	0	0	0
H. do Barco de Valdeorras	0	0	0	0	0
<b>HOSPITALES PRIVADOS</b>					
Policlínico Vigo S. A. (Povisa)	0	0	0	0	0
Hospital Quirón da Coruña	0	0	0	0	0
C.M.I.N.S. de Belén da Coruña	0	0	0	0	0
Centro médico Pintado	0	0	0	0	0
C. M. Galego, S. L. (C. Fátima)	0	0	0	0	0
Centro M. A Rosaleda	1	1	0	0	0
Hospital Miguel Domínguez	1	1	0	0	0
<b>Total hospitais públicos e privados</b>	<b>113</b>	<b>77</b>	<b>0</b>	<b>31</b>	<b>5</b>

Dos 31 casos diagnosticados:

- 15 casos son hipoacusias neurosensoriais bilaterais, (6 profundas, 5 severas e 4 moderada).
- 11 casos son hipoacusias unilaterais (3 cofose, 1 severa, 4 moderada e 3 leves).
- 5 hipoacusias de transmisión ou condución, 2 bilateral leve, 1 bilateral profunda e 2 unilateral, unha é leve e a outra e profunda.

## Tempo de inicio do tratamento

O programa ten establecido, entre os seus principais obxectivos de xestión, garantir o inicio do tratamento antes dos seis meses de idade en máis do 95 % dos nenos e nenas derivadas ás unidades de diagnóstico e tratamento.

Dos 15 casos con hipoacusias neurosensorial bilaterais no ano 2018, 10 (67 %) iniciaron o tratamento dentro do tempo adecuado.

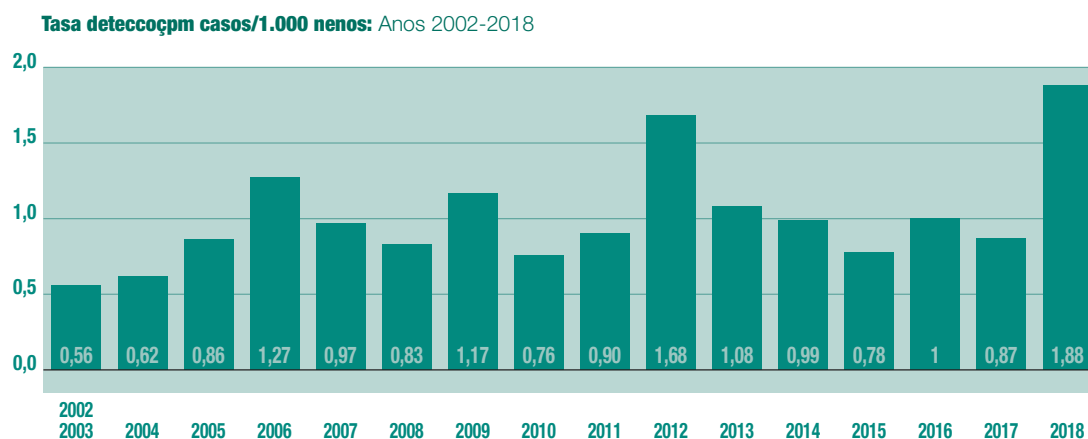
## Evolución da detección de hipoacusia

Desde a implantación do Programa galego para a detección de xordeira en período neonatal detectáronse un total de 307 nenos con hipoacusia nas 7 unidades de diagnóstico do programa (táboa 8).

**Táboa 8:** Número de casos. Maio 2002-décembro 2018

Hospital	2002	2003	2004	2005	2006	2007	2008	2009	2010	2011	2012	2013	2014	2015	2016	2017	2018	Global	Taxa detección (casos/mil nenos)
C. H. U. da Coruña	1	4	3	3	6	4	9	3	1	5	8	4	2	3	1	2	2	61	0,93
C. H. Xeral-Cíes de Vigo	0	2	2	7	4	4	1	5	5	5	12	6	7	4	8	2	9	83	1,13
C. H. Universitario de Santiago	0	1	2	2	2	1	3	6	3	2	7	6	4	0	4	4	14	61	1,20
C. H. de Pontevedra	-	0	0	1	5	2	1	7	3	1	7	4	5	1	2	3	1	43	1,20
C. H.U. de Ourense	-	0	1	0	5	5	2	2	1	4	0	1	0	1	0	0	1	23	0,81
C. H. Lucas A. de Lugo	-	-	-	1	1	2	1	2	2	1	1	2	0	6	1	4	2	26	0,93
C. H. A. Marcide-N. Santos	-	-	-	0	0	0	1	0	1	1	0	0	1	0	3	1	2	10	0,64
<b>Total</b>	<b>1</b>	<b>7</b>	<b>8</b>	<b>14</b>	<b>23</b>	<b>18</b>	<b>18</b>	<b>25</b>	<b>16</b>	<b>19</b>	<b>35</b>	<b>23</b>	<b>19</b>	<b>15</b>	<b>19</b>	<b>16</b>	<b>31</b>	<b>307</b>	<b>1,03</b>

A taxa de detección no período 2002-2018 é de 1,03 por mil nenos cribados. No ano 2018 a taxa de detección foi do 1,88 por mil nenos cribados.



## Hipoacusias non detectadas polo programa

No ano 2018, detectáronse 2 casos adicionais en nenos cribados polo programa (1 caso cribado no ano 2012 e outro no ano 2017). Estes casos poden ser falsos negativos da proba de cribado ou ben hipoacusias progresivas ou de aparición tardía, sendo imposible a distinción entre ambas causas. Estes 2 casos non se contabilizan na táboa 8, xa que non son casos diagnosticados polo programa.



## CONCLUSIÓNS

Durante o período de estudo analizado (maio 2002-decembro 2018) levouse a cabo a implantación do programa nos catorce hospitais da rede pública do Servizo Galego de Saúde e a súa expansión aos hospitais privados, alcanzándose unha **cobertura** do 100 % das nenas e nenos nados en Galicia a partir do ano 2012.

Desde o inicio do programa e ata o 31 de decembro de 2018 realizouse a proba de cribado a 298.066 neonatos. A actividade foise incrementando ano a ano coa incorporación de novos hospitais.

É importante destacar a moi boa aceptación do programa por parte dos pais, que queda reflectido na alta **participación global** no programa, que alcanzou o obxectivo fixado como desexable (99 %) no ano 2004 e en todos os anos seguintes.

Aínda que a taxa de **derivación diagnóstica** está dentro dos obxectivos do programa (<4%), a derivación observada no período (0,74 %) é unha cifra relativamente baixa, seguramente asociado á proba de cribado empregada neste programa. No ano 2018 a derivación foi do 0,69 %.

Con respecto ao **tempo de demora** entre a realización da proba de cribado e a primeira consulta con primeira proba na unidade de diagnóstico, o 82 % dos nenos do programa estiveron por debaixo dos 60 días no ano 2018. No estudo deste indicador, hai que ter en conta que existen situacións que impiden que a primeira consulta poida realizarse neste tempo, como é o caso dos nenos prematuros (deben citarse cando teñan polo menos un mes de idade corrixida) e os nenos con patoloxías graves nos que se atrasa a confirmación diagnóstica.

O 67 % dos nenos e nenas diagnosticadas de hipoacusia neurosensoriais bilateral iniciaron o seu tratamento dentro dos 6 meses de idade.

A **taxa de detección** alcanzada é de 1,88 por mil no ano 2018 (en total 1,03 por mil no período 2002-2018)

Para que o programa alcance e consolide os obxectivos fixados é imprescindible manter a colaboración que están prestando todos os profesionais dos hospitais (persoal de enfermería, de pediatría, de otorrinolaringoloxía, de logopedia..) que realizan o cribado, o diagnóstico e o tratamento dos nenos con hipoacusia.

Tamén é necesaria a colaboración do persoal das unidades de pediatría en Atención Primaria, que son os que reciben a nena ou neno ao saír do hospital, xa que coidan que o resultado do cribado conste na cartilla de saúde infantil e na historia clínica, informan sobre o desenvolvemento do programa na súa área de saúde e facilitan información e apoio aos pais dos nenos que deben ser derivados ás unidades de

diagnóstico ou de tratamento. Outro importante labor é a captación dos nenos que foron dados de alta sen cribar para que realicen a proba de cribado no período neonatal.

## NENOS CON FACTORES DE RISCO

Os nenos con factores de risco auditivo, aínda que obtiveran un resultado normal na proba de cribado, deben ter un seguimento especial nos primeiros dous anos de vida, polo profesional de pediatría ou otorrinolaringoloxía.

**Táboa 9:** Indicadores de risco auditivo en recen nados e lactantes\*:

INDICADORES DE ALTO RISCO NOS NEONATOS
Antecedentes familiares de hipoacusia conxénita ou de instauración na primeira infancia.
Infeción intrauterina do grupo TORCH.
Malformacións craniofaciais.
Peso ao nacemento inferior a 1.500 g.
Hiperbilirrubinemia subsidiaria de exanguinotrasfusión.
Uso de fármacos ototóxicos no RN ou durante o embarazo.
Meninxite bacteriana.
Hipoxia-isquemia perinatal.
Ventilación mecánica durante máis de 5 días.
Signos e/ou síntomas de síndromes que cursen con hipoacusia.
INDICADORES DE ALTO RISCO NOS LACTANTES
Sospeita de hipoacusia ou atraso da linguaxe.
Meninxite bacteriana ou outras infeccións que poidan cursar con hipoacusia.
Traumatismo cranial con perda de conciencia ou fractura.
Signos e/ou síntomas asociados a síndromes que cursen con hipoacusia.
Uso de fármacos ototóxicos.
Otite media secretora recorrente ou persistente

\* (Libro blanco sobre hipoacusia. Detección precoz de la hipoacusia en recién nacidos).





## ANEXO I

### Estrutura organizativa do programa

O programa estrutúrase en distintas unidades: as unidades de cribado, a unidade central e as unidades de diagnóstico e tratamento.

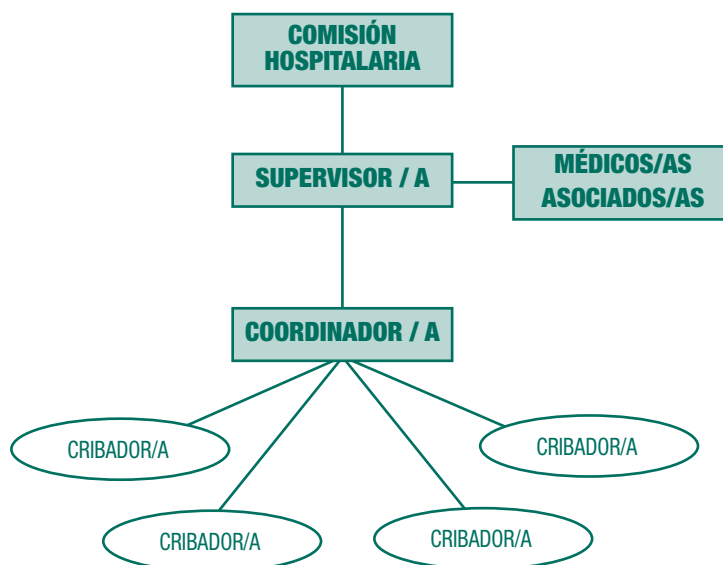
#### Unidade de cribado

O Programa galego para a detección da xordeira en período neonatal lévase a cabo en todos os hospitais da rede pública de Galicia e estase implantando progresivamente nas maternidades privadas. Para homoxeneizar e garantir a calidade da atención en todos os centros, deseñouse unha estrutura organizativa de coordinación e apoio ao programa.

Con este fin creáronse unidades funcionais que se denominan **unidades de cribado**. Estas unidades están integradas por un grupo de persoas que teñen como función a execución do programa no centro hospitalario e están compostas por persoal do propio centro que asume, entre as súas tarefas, as concernentes á realización do cribado e derivación a diagnóstico e tratamento (esquema 1).

A estrutura organizativa da unidade de cribado é a seguinte:

Esquema 1: Organización da unidade de cribado



As unidades de cribado contan con persoal de enfermaría, que é o encargado de realizar as probas (**cribador/a**). Cada unidade debe dispoñer de persoal suficiente para asegurar a realización das probas antes da alta aos nados durante todo o ano. O persoal encargado destas tarefas é formado especificamente, non só para realizar a proba, senón tamén para informar os pais de forma verbal e por escrito mediante a entrega do folleto do programa.

Toda a actividade do cribado é coordinada por un/unha enfermeiro/a (**coordinador/a da unidade**), que vela pola realización da proba a todos os neonatos antes de seren dados de alta (mediante a previsión do persoal cribador e do material e desbotables necesarios) e a derivación daqueles que requiran máis probas (a través da xestión de citas ás unidades de diagnóstico). Desta forma, preténdese que todos os neonatos teñan acceso á proba e que aqueles que sexan derivados teñan a cita na unidade de diagnóstico antes da súa saída do hospital.

A unidade de cribado debe tamén asegurar a chegada do neonato derivado á consulta de diagnóstico. Para iso conta cun **supervisor/a médico** que, dentro do seu cometido de supervisión do cribado, leva a cabo a vixilancia do sistema de derivación, que alerta ante demoras no diagnóstico e tratamento dos nenos identificados. A función de coordinación e supervisión é apoiada polos **médicos asociados**. A coordinación de todos os elementos da Unidade de Cribado recae nunha **comisión hospitalaria**. Os membros desta comisión, son designados polos órganos directivos do hospital e inclúe un equipo multidisciplinar que abrangue todos os estamentos involucrados no cribado, diagnóstico e tratamento dos nenos hipoacúsicos. A función desta comisión é abordar, seguir e resolver os problemas suscitados no funcionamento do programa, mediante a celebración de reunións periódicas.

## Unidade central

---

Entre as principais funcións atribuídas á Unidade Central cabe destacar as de **deseño, planificación e actualización do programa**. Con obxecto de garantir a homoxeneidade no diagnóstico e tratamento en todas as unidades, segundo a evidencia científica dispoñible, a unidade central debe impulsar e coordinar a elaboración das **Guías para o diagnóstico e tratamento da hipoacusia neonatal**, en colaboración cos profesionais implicados dos distintos hospitais participantes.

Outra actividade destacada é o **apoio loxístico** ás unidades de cribado, mediante a adquisición e provisión de equipamentos e material dun só uso (eléctrodos, máscaras,...) para a realización do cribado.

Para facilitar a comunicación cos pais, informándolles da existencia e características deste programa, precísase a edición de folletos informativos. Dispoñer **de carteis divulgativos** permite facer publicidade desta actividade preventiva nos centros hospitalarios participantes. O deseño, edición e fornecemento deste material, xunto coa elaboración de notas de prensa e informativas dirixidas á poboación xeral para a difusión do programa son funcións asignadas á Unidade Central.

A Unidade Central tamén é a responsable de facilitar o acceso á **formación especializada** dos cribadores, dos especialistas en ORL e dos logopedas das diferentes unidades de diagnóstico e tratamento.

Toda a información procedente do programa é remitida e analizada pola Unidade Central, xa que é a unidade responsable do **control de calidade** e da realización de informes periódicos de actividade e propostas de mellora. Dentro do programa de garantía de calidade, ocupa un lugar fundamental a revisión sistemática dunha proporción preestablecida de probas de cribado. Esta actividade, xunto coa análise sistemática da información procedente dos equipos de cribado (duración das probas, porcentaxes de repetición, calidade das probas con control das impedancias, etc.) tamén é responsabilidade da Unidade Central.

A Unidade Central encóntrase no Servizo de Programas Poboacionais de Cribado, da Dirección Xeral de Saúde Pública.

## **Unidade de diagnóstico e tratamento**

---

As unidades de diagnóstico e tratamento están situadas nos sete grandes hospitais de Galicia. Son as encargadas da confirmación diagnóstica, estudo audiolóxico, indicación do tratamento e do seguimento dos nenos diagnosticados de hipoacusia.

## **Procedementos**

---

A realización do cribado non consiste só na realización da proba, senón que comprende outros procedementos que, no seu conxunto, garanten o acceso, a información e a calidade de todo o proceso. Estes procedementos permiten a correcta información dos pais, a identificación dos neonatos que non pasan a proba, a busca daqueles nenos que abandonaron o hospital sen pasar a proba e o rexistro dos datos. Unha breve introdución dos procedementos vén reflectida no esquema adxunto (esquema 2).

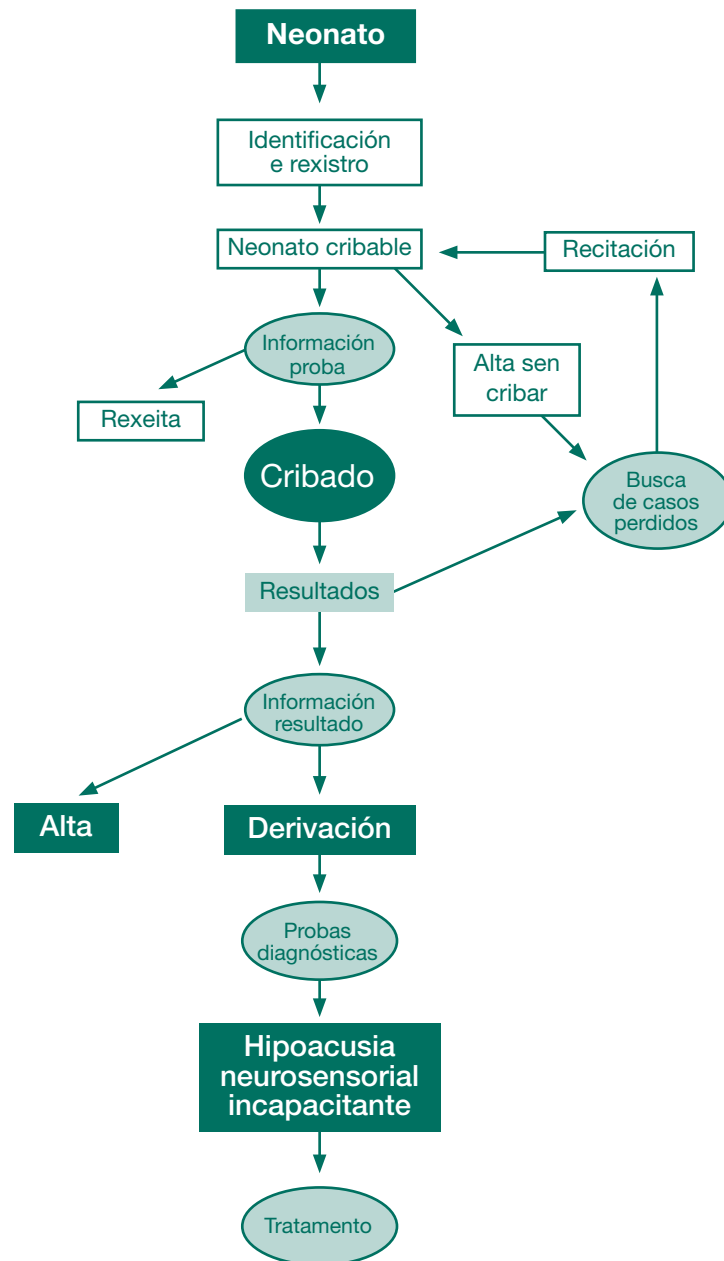
O primeiro paso debe ser a localización, a identificación e o rexistro de todos os neonatos vivos.

Coa posta en marcha do programa nun hospital, o servizo de admisión crea un rexistro dos que nacen nel, facilitando un número e historia clínica a cada neonato, estea ingresado ou non no hospital. Ao mesmo tempo, o servizo de admisión crea unha listaxe diaria dos neonatos sen cribar que se pon á disposición da unidade de cribado. Desta maneira evítase que traslados ou altas maternas precoces provoquen perdas, ao permitir que o bebé abandone o centro sen que figure na base de datos.

A realización da proba debe estar sempre precedida de información, tanto oral como escrita, aos pais ou titores do neonato sobre a realización da proba e os posibles resultados. Unha vez terminada a proba, estes deben ser informados do seu

resultado de forma individualizada. Esta información é facilitada polo propio persoal de enfermaría se o resultado é negativo (pasa a proba) e por persoal médico do programa (supervisor e médicos asociados) se este é positivo (non pasa).

**Esquema 2:** Procedementos



No caso de que a proba sexa positiva ou non sexa posible completala correctamente, derivase o neonato a unha unidade de diagnóstico e tratamento, feito que sucede en menos do 4% dos neonatos.

Nestas unidades realízanse as probas audiolóxicas e otolóxicas correspondentes que, en primeiro termo, confirman ou descartan a hipoacusia incapacitante, ou sexa, aquela que dificulta a adquisición da linguaxe por parte do neno (hipoacusia bilateral permanente con limiar peor de 40 dB no mellor oído).

Cando se confirma o déficit, realízase un estudo para caracterizar a hipoacusia e indicar, con todos os elementos de xuízo necesarios, o tratamento, conducindo o bebé e os pais á unidade de tratamento correspondente para a súa rehabilitación temperá.

Como documento de referencia para os centros, elaborouse unha “Guía para o cribado, diagnóstico e tratamento da hipoacusia neonatal” coa participación de profesionais de diferentes hospitais, na cal se especifica o algoritmo de diagnóstico e tratamento. Unha correcta realización do cribado e do diagnóstico, obtendo unha cobertura maior do 95% e unha participación maior do 95%, permitiría detectar máis do 90% dos casos.

O tratamento defínese de forma individualizada atendendo ás características otolóxicas e audiolóxicas da hipoacusia, á concorrencia doutros déficits sensoriais e cognitivos, á adaptación social e familiar e á opinión dos pais.

**Se desexa máis información pode pórse en contacto coa Unidade Central:**

Ramón Vizoso Villares  
Responsable do Programa  
Servizo de Programas Poboacionais de Cribado  
Dirección Xeral de Saúde Pública  
Edificio administrativo da Consellería de Sanidade  
San Lázaro s/n  
15781 Santiago  
Tfno.: 881 54 64 23  
Fax: 881 54 65 71  
Correo electrónico: [pgdxpn.dxsp@sergas.es](mailto:pgdxpn.dxsp@sergas.es)

