

**avalia-t**

Axencia de Avaliación de  
Tecnoloxías Sanitarias de Galicia

2002

**GUÍA SOBRE EVIDENCIA CIENTÍFICA  
PARA LA EVALUACIÓN DE TECNOLOGÍAS  
EN INTERNET**

XUNTA DE GALICIA

Este Documento es un trabajo de la Agencia de Evaluación de Tecnologías Sanitarias de Galicia.  
Subdirección Xeral de Planificación Sanitaria e Aseguramento.  
Secretaría Xeral do SERGAS. Servicio Galego de Saúde

### **Revisión y actualización**

Teresa Mejuto Martí

### **Elaboración y redacción**

Estrella López-Pardo y Pardo

Flor Martínez Varela

Berta Candia Bouso

María Sobrido Prieto

María del Carmen González Novoa

Luis María Sánchez Gómez

Mercedes Reza Goyanes

### **Agradecimiento**

A Carlos González Guitián,

Ana Calvo Ferrer y

Antoni Parada

por su colaboración en la elaboración de este documento

Actualizado a marzo de 2002

Maquetación: Permuy Asociados

ISBN: 84-453-3302-X

D.L.: C-615-02

2002

GUÍA SOBRE EVIDENCIA CIENTÍFICA  
PARA LA EVALUACIÓN DE TECNOLOGÍAS  
EN INTERNET



# ÍNDICE

Introducción	7
Estrategia de búsqueda para la obtención de evidencia científica en Evaluación de Tecnologías	11
1.- Fuentes de información disponibles a través de organismos	15
1.1. Organizaciones y otras entidades relacionadas con la ET	19
Agencias de Evaluación de Tecnologías Sanitarias	20
Centros Cochrane y recursos de la colaboración Cochrane	22
Centres for Evidence	23
Otros	24
1.2. Institutos y otros centros	25
1.3. Sociedades científicas	29
1.4. Sociedades de enfermos/pacientes	43
1.5. Colegios profesionales	47
1.6. Bibliotecas	49
2.- Fuentes de información documental	51
2.1. Bases de datos	55
Bases de datos especializadas	56
Bases de datos generales	58
2.2. Revistas	63
Revistas generales	64
Revistas especializadas	66
2.3. Literatura gris	85
Actas de congresos	86
Tesis	86
Servicios de comunicación profesional	88
2.4. Directorios de recursos	91
3.- Fuentes de búsqueda de información general	93
3.1. Buscadores	97
Buscadores de índice o temáticos	98
Motores de búsqueda	101
Metabuscadors	103
Anexo	105
Clasificaciones del grado de evidencia científica	107
Índice de tablas	109
Índice de abreviaturas	113
Glosario de términos	115
Bibliografía	117



# INTRODUCCIÓN

Se entiende por evidencia científica la valoración de la seguridad, la eficacia, la efectividad y la relación coste-consecuencia derivada de la posible adopción de una tecnología sanitaria en la práctica médica habitual<sup>1</sup>.

Son englobados bajo el término de “tecnologías sanitarias” los medicamentos, aparatos, procedimientos médicos y quirúrgicos utilizados para la atención médica, así como los sistemas organizativos con los que esta atención sanitaria se presta.

Se entiende por Evaluación de Tecnologías Sanitarias el análisis sistemático y estructurado de la tecnología, fundamentalmente en términos de eficacia, efectividad, seguridad y eficiencia, y que tiene como función básica proveer de soporte técnico a las decisiones en política sanitaria, así como a las decisiones en la práctica clínica al contextualizar los resultados en el ámbito en que dichas tecnologías se desarrollen<sup>2</sup>.

Las Agencias de Evaluación de Tecnologías Sanitarias trabajan para proporcionar información objetiva, con el fin de facilitar el trabajo a los profesionales sanitarios, aportar conocimientos para las decisiones de los gestores y ofrecer información a los ciudadanos, para consecuentemente conseguir mejorar la evaluación de la salud en la comunidad<sup>3</sup>.

La Agencia de Evaluación de Tecnologías Sanitarias de Galicia (AVALIA-T) pretende, con esta guía, ofrecer a los profesionales el conocimiento de las principales fuentes de información para participar en la Evaluación de Tecnologías (ET).

En la actualidad Internet se configura como un inmenso océano virtual, a través del cual se puede acceder a gran cantidad de información, si bien no todos sus contenidos se hallan sometidos a un filtro o control de calidad<sup>2,3,4</sup>. En cualquier caso, el profesional no necesitará tener conocimientos previos de utilización de Internet, ya que se pretende dirigir las búsquedas de modo sencillo y útil.

En esta guía se ofrecen las direcciones de los principales recursos disponibles en Internet y los describe para permitir al usuario autonomía y rapidez en cuanto al tratamiento de la información<sup>4</sup>, posibilitando:

- Disponer de una estrategia de búsqueda, para que cada profesional sea capaz de obtener evidencia científica en las áreas que precise (ver anexo I).
- Conocer los recursos sanitarios existentes en la red.
- Diferenciar las ventajas e inconvenientes de cada uno de los recursos identificando las fuentes más eficaces y eficientes de la red.

Se ha intentado realizar una recopilación amplia. Si bien dado el dinamismo con que hoy en día Internet está creciendo, debemos dejar constancia de que no todas las páginas existentes en Internet se hallan presentes en esta guía.

El instrumento de partida a través del cual se van a desarrollar todas las actividades de ET será la búsqueda, clasificación y síntesis de la evidencia, para seguidamente proceder a la contextualización y valoración del impacto: económico, ético, legal, social, etc.

## Actualización en el 2001

El número de recursos sobre medicina basada en la evidencia y evaluación de tecnologías sanitarias en Internet ha experimentado un crecimiento espectacular en los últimos años. Hoy en día cualquier organismo público o privado, sociedad científica, colegio profesional y bibliotecas médicas, cuelgan de sus páginas información, herramientas de estudio, y programas gratuitos que sirven de ayuda tanto a los gestores sanitarios como a los clínicos a la hora de tomar decisiones sobre su campo de actuación. Es por tanto prácticamente imposible, sin un esfuerzo global o proyecto común, reunir siquiera una pequeña parte de ellos.

En esta actualización de la Guía sobre la evidencia científica para la evaluación de tecnologías sanitarias en Internet, pretende únicamente ir ampliando los recursos siguiendo la misma estructura de la guía anterior.

En el apartado de fuentes de información a través de organismos, se han incluido las direcciones de las páginas de las distintas agencias de evaluación, ya que aunque sus informes publicados se recogen en la base de datos HTA, los informes en proceso o posibles proyectos futuros, solamente están alojados en sus páginas.

Se han ampliado las direcciones de las instituciones sanitarias públicas a nivel internacional, pues de ellas se extrae información referente a los sistemas sanitarios.

En el apartado de la Colaboración Cochrane, se ha añadido un apartado de recursos, ya que en ellos se recogen tutoriales y directrices sobre la metodología que deben de seguir las revisiones sistemáticas, información sobre las escalas de calidad de la evidencia científica...

En el apartado de fuentes de información documental, se han ampliado las bases de datos, prestando especial interés a las guías de práctica clínica y las bases de datos de los ensayos clínicos.

En lo concerniente a las revistas, se ha hecho especial hincapié en recabar las más importantes en el ámbito de la medicina basada en la evidencia y evaluación de tecnologías sanitarias, tanto de editoriales como de boletines editados por instituciones públicas u organismos.

La localización de los nuevos recursos se ha basado principalmente en las listas de enlaces que poseen las páginas reflejadas en la primera guía. Se han revisado de forma exhaustiva dichos enlaces, empezando por la página de la INAHTA. Posteriormente se hizo lo mismo con las Agencias de Evaluación de Tecnologías Sanitarias. Para la parte de publicaciones periódicas, además se revisaron los principales editores de revistas científicas.

Los criterios de inclusión de las páginas han sido evaluados principalmente en función de su procedencia, incluyéndose principalmente los organismos públicos, dependientes o asociados y, en función de la cantidad y calidad de información que proporcionan, excluyéndose las páginas personales.

Recalcar que esta actualización sólo pretende ir poco a poco aumentando sus recursos con unos criterios de calidad que hagan fiable su utilización. Faltan innumerables recursos y direcciones, ya que el trabajo individual hace que esta tarea sea lenta y poco exhaustiva, buscándose por tanto principalmente la precisión a la exhaustividad, y aún así, aquella se queda corta a la hora de la recuperación de la información.



## ¿Cómo se estructura esta guía?

Pretende ser una guía rápida que facilite la búsqueda de evidencia científica sobre tecnología en uso o emergentes.

De acuerdo a la información disponible en torno a la ET, se han diferenciado:

### *I\* Fuentes de información a través de Organismos*

En este segundo apartado se encuentran direcciones electrónicas de organismos, centros y/o recursos que ofrecen información interesante para la ET. Entre ellas cabe destacar los siguientes:

- I.1.- Organizaciones y entidades sanitarias. Identificación de información relacionada con ET.
- I.2.- Institutos y otros Centros
- I.3.- Sociedades científicas
- I.4.- Sociedades de enfermedades/pacientes
- I.5.- Colegios profesionales
- I.6.- Bibliotecas

### *II\* Fuentes de información*

- II.1.- Bases de datos
- II.2.- Revistas
- II.3.- Literatura gris
- II.4.- Directorios de recursos

### *III\* Información general*

En ella se explican los modos y herramientas a partir de los cuales el usuario puede buscar información.

## ¿Qué características se describen sobre estos recursos?

Pretendiendo que esta sea una aplicación práctica, se ha tratado de estudiar los siguientes ámbitos:

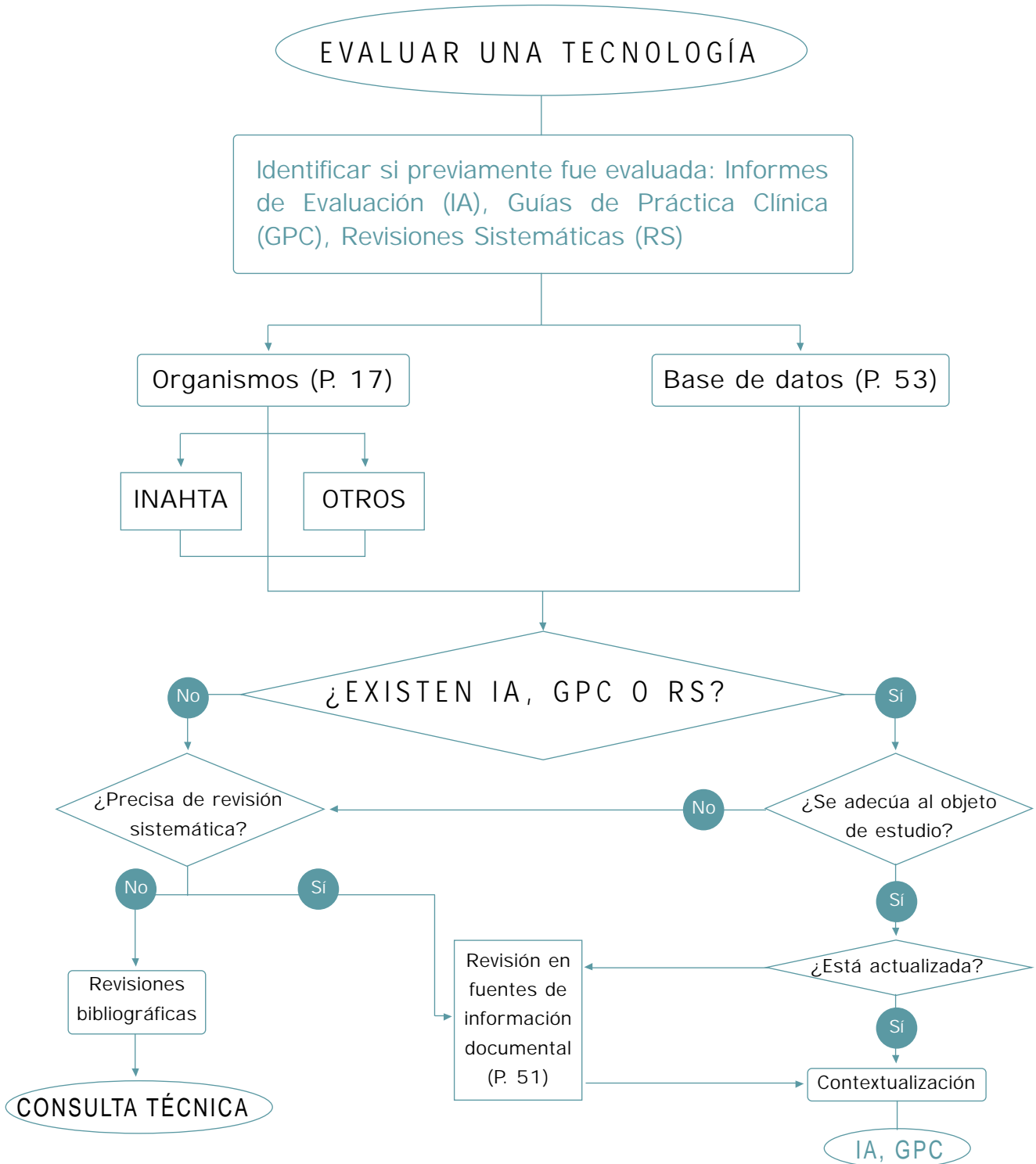
- **Ámbito donde se localizan.**
- **Tipo de acceso permitido:** Incluye la posibilidad de contactar con el/los autor/es.
- **Contenido de los documentos.** Pueden ser de acceso a los sumarios, resúmenes o a texto completo.
- **Coste de servicios ofertados,** es decir, información gratuita, previo registro o de acceso restringido tan sólo para suscriptores.
- En el caso de las fuentes de información documental también será tomada en cuenta la cobertura ofrecida por cada una de las fuentes.
- **Contenido:** Temática y/o especialidad que en la página se trata.
- **Servicios de valor añadido.**



ESTRATEGIA DE BÚSQUEDA PARA LA  
OBTENCIÓN DE EVIDENCIA CIENTÍFICA  
EN EVALUACIÓN DE TECNOLOGÍAS



# ESTRATEGIA DE BÚSQUEDA PARA LA OBTENCIÓN DE EVIDENCIA CIENTÍFICA EN LA EVALUACIÓN DE TECNOLOGÍAS



1.- Antes de iniciar la evaluación sobre una determinada tecnología, es necesario saber si ésta ha sido previamente evaluada, con el fin de evitar la duplicación de trabajo. Para ello se debe recurrir a las páginas web de los principales organismos (p. 17), entre los que cabe destacar la INAHTA (p. 20).

2.- En el caso de que la tecnología no haya sido evaluada, o que ésta no se encuentre suficientemente actualizada, se debe recurrir a la consulta de las diferentes bases de datos (p. 53) existentes:

- a.- Bases de datos sobre revisiones sistemáticas (DARE, Cochrane Library...)
- b.- Bases de datos sobre guías de práctica clínica (GPC infobase...)
- c.- Bases de datos de ámbito general (Medline, Embase...)

3.- Los resultados ofertados en las diferentes bases de datos ofrecerán las referencias bibliográficas de artículos de revistas (p. 63). Resulta conveniente que, una vez consultados dichos artículos, se realice una segunda búsqueda, esta vez manual, de la bibliografía de aquellos artículos encontrados.

4.- El último paso para la búsqueda de evidencia científica resulta de la consulta de literatura gris (p. 85), principalmente localizada en actas de congresos, tesis, servicios de comunicación profesional y/o listas de correo electrónico.

# 1

FUENTES DE INFORMACIÓN DISPONIBLES A  
TRAVÉS DE ORGANISMOS





# 1

## FUENTES DE INFORMACIÓN DISPONIBLES A TRAVÉS DE ORGANISMOS

El primer paso para la búsqueda de Evidencia Científica es conocer si esta tecnología ha sido previamente evaluada por otros organismos. Además, a través de estas mismas páginas se puede localizar otro tipo de información relevante para su estudio. Atendiendo a su función y dependencia institucional, éstos han sido agrupados del siguiente modo:

ORGANIZACIONES Y ENTIDADES SANITARIAS.  
IDENTIFICACIÓN DE INFORMACIÓN RELACIONADA CON LA ET

INSTITUTOS Y OTROS CENTROS

SOCIEDADES CIENTÍFICAS

SOCIEDADES DE ENFERMEDADES/PACIENTES

COLEGIOS PROFESIONALES

BIBLIOTECAS ESPECIALIZADAS



# 1.1

## Organizaciones y otras entidades relacionadas con la ET

A través de estas direcciones se encuentra disponible información sobre las instituciones que a continuación se presentan:

- A** Agencias de Evaluación de Tecnologías Sanitarias
- B** Centros Cochrane y recursos de la colaboración Cochrane
- C** Centres for Evidence
- D** Otros

# A

## AGENCIAS DE EVALUACIÓN DE TECNOLOGÍAS SANITARIAS

Producto del trabajo de las Agencias de ET, son los informes de evaluación que habitualmente están disponibles en la página web de cada agencia, así como Revisiones Sistemáticas (RS) y Guías de Práctica Clínica (GPC).

La INAHTA es la red internacional de Agencias de Evaluación de Tecnologías Sanitarias. En la actualidad se halla constituida por 32 agencias de 16 países. Esta red dispone de una base de datos HTA (Health Technology Assessment), en la que se recogen los informes de evaluación de todas las agencias.

Según la distribución geográfica distinguimos:

Tabla I

### Agencias de Evaluación de Tecnologías

ÁMBITO INTERNACIONAL	
INAHTA	<a href="http://www.inahta.org">http://www.inahta.org</a>
ESPAÑA	
Agencia de Evaluación de Tecnologías Sanitarias (AETS) Instituto de Salud Carlos III. (ISCIII)	<a href="http://www.isciii.es/unidad/aet/caet.html">http://www.isciii.es/unidad/aet/caet.html</a>
Agencia d'Avaluació de Tecnologia i Recerca Mèdiques (AATM)	<a href="http://www.aatm.es/">http://www.aatm.es/</a>
Agencia de Evaluación de Tecnologías Sanitarias de Andalucía. (AETSA)	<a href="http://www.csalud.junta-andalucia.es/orgdep/AETSA/default.htm">http://www.csalud.junta-andalucia.es/orgdep/AETSA/default.htm</a>
Agencia de Evaluación de Tecnologías Sanitarias de Galicia (AVALIA-T)	<a href="http://www.sergas.es/gal/default.asp">http://www.sergas.es/gal/default.asp</a>
Osasunerako Teknologien Ebaluaketa (Osteba)	<a href="http://www.euskadi.net/sanidad/investigacion/indice_c.htm">http://www.euskadi.net/sanidad/investigacion/indice_c.htm</a>

OTROS PAÍSES		
Alemania	Deutsches Institut für Medizinische Dokumentation und Information (DIMDI)	<a href="http://www.dimdi.de">http://www.dimdi.de</a>
	Dahta	<a href="http://www.dahta.dimdi.de">http://www.dahta.dimdi.de</a>
Australia	Australian Health Technology Advisory Committee	<a href="http://www.health.gov.au/haf/branch/dtb/tsrprevs.htm">http://www.health.gov.au/haf/branch/dtb/tsrprevs.htm</a>
	Medical Services Advisory Committee	<a href="http://www.health.gov.au/haf/msac">http://www.health.gov.au/haf/msac</a>
Austria	Institute of Technology Assessment (ITA)	<a href="http://www.oeaw.ac.at/ita/hta">http://www.oeaw.ac.at/ita/hta</a>
Canadá	Alberta Heritage Foundation for Medical Research (AHFMR)	<a href="http://www.ahfmr.ab.ca">http://www.ahfmr.ab.ca</a>
	Conseil d'Évaluation des Technologies de la Santé du Québec (CETS-AETMIS)	<a href="http://www.cets.gouv.qc.ca">http://www.cets.gouv.qc.ca</a> <a href="http://www.aetmis.gouv.qc.ca">http://www.aetmis.gouv.qc.ca</a>
	British Columbia Office of Health Technology Assessment (BCOHTA)	<a href="http://www.chspr.ubc.ca/bcohta/">http://www.chspr.ubc.ca/bcohta/</a>
	Canadian Coordinating Office for Health Technology Assessment	<a href="http://www.cchota.ca">http://www.cchota.ca</a>
Chile	Unidad de Evaluación de Tecnologías de Salud (ETESA)	<a href="http://www.minsal.cl/iniciativas/etesa/infgral.htm">http://www.minsal.cl/iniciativas/etesa/infgral.htm</a>
Dinamarca	Statens Institut for Medicinsk Teknologivurdering	<a href="http://www.dihta.dk">http://www.dihta.dk</a>
	Danish Institut for Sundhedsvæsen (DSI)	<a href="http://www.dsi.dk">http://www.dsi.dk</a>
EE.UU.	Agency for Health Care Research and Quality (AHRQ)	<a href="http://www.ahrq.gov/">http://www.ahrq.gov/</a>
	Veterans Health Administration Department of Veterans Affairs (VATAP)	<a href="http://www.va.gov/resdev/ps/pshsrd/mdrc.htm#HealthCareTechnologyAssessment">http://www.va.gov/resdev/ps/pshsrd/mdrc.htm#HealthCareTechnologyAssessment</a>
	Health Care Financing Administration (HCFA)	<a href="http://www.hcfa.gov">http://www.hcfa.gov</a>
Finlandia	Finnish Office for HTA (FinOHTA)	<a href="http://www.stakes.fi/finohta/">http://www.stakes.fi/finohta/</a>
Francia	Agence Nationale d'Accréditation et d'Évaluation en Santé (ANAES)	<a href="http://www.anaes.fr">http://www.anaes.fr</a>
Nueva Zelanda	New Zealand HTA (NZHTA)	<a href="http://nzhta.chmeds.ac.nz/">http://nzhta.chmeds.ac.nz/</a>
Noruega	Senter for Medisinsk Metodevurdering (SMM)	<a href="http://www.sintef.no/smm/">http://www.sintef.no/smm/</a>
Países Bajos	College Voor Zorgverzekeringen (CVZ)	<a href="http://www.cvz.nl">http://www.cvz.nl</a>
	Nederlands Organization for Scientific Research (NWO)	<a href="http://www.nwo.nl">http://www.nwo.nl</a>
	Gezondheidsraad (GR)	<a href="http://www.gr.nl">http://www.gr.nl</a>
Reino Unido	National Coordinating Centre for Health Technology Assessment	<a href="http://www.hta.nhsweb.nhs.uk">http://www.hta.nhsweb.nhs.uk</a>
	NHS Center for Reviews and Dissemination	<a href="http://www.york.ac.uk/inst/crd/welcome.htm">http://www.york.ac.uk/inst/crd/welcome.htm</a>
	National Institute for Clinical Excellence	<a href="http://www.nice.org.uk">http://www.nice.org.uk</a>
	Health Technology Board for Scotland (HTBS)	<a href="http://www.htbs.org.uk">http://www.htbs.org.uk</a>
Suecia	Sweedish Council on Technology Assessment in Health Care (SBU)	<a href="http://www.sbu.se/">http://www.sbu.se/</a>
Suiza	Swiss Science Council/Technology Assessment (SWISS/TA)	<a href="http://www.ta-swiss.ch">http://www.ta-swiss.ch</a>
	Center for Medical Technology Assessment	<a href="http://www.imt.liu.se/cmt/">http://www.imt.liu.se/cmt/</a>

# B

## CENTROS COCHRANE Y RECURSOS DE LA COLABORACIÓN COCHRANE

El Centro Cochrane es una organización internacional cuyo objetivo es preparar, mantener actualizadas y diseminar revisiones sistemáticas basadas en evidencia científica, principalmente obtenidas de diseños de ensayos clínicos.

El objetivo de la pregunta de la tecnología a evaluar es revisado por un grupo de expertos de cada Grupo Colaborador de Revisión (GCR), a su vez coordinado por un equipo editorial que asegura la calidad científica de los estudios, y que la utilización de las técnicas de síntesis de la literatura sea instrumentada correctamente.

Tabla II

### Centros Cochrane y Recursos de la Cochrane

Alemania	Deutsches Cochrane Zentrum	<a href="http://www.cochrane.de">http://www.cochrane.de</a>
Australia	Australasian Cochrane Centre	<a href="http://www.cochrane.org.au/">http://www.cochrane.org.au/</a>
EE.UU.	New England Cochrane Centre	<a href="http://www.cochrane.org">http://www.cochrane.org</a>
Brasil	Centro Cochrane do Brazil	<a href="http://www.unifesp.br/suplem/cochrane/">http://www.unifesp.br/suplem/cochrane/</a>
Canadá	Canadian Cochrane Centre	<a href="http://hiru.mcmaster.ca/cochrane/centres/Canadian/">http://hiru.mcmaster.ca/cochrane/centres/Canadian/</a>
Dinamarca	Nordic Cochrane Centre	<a href="http://www.cochrane.dk/">http://www.cochrane.dk/</a>
España	Centro Cochrane Español	<a href="http://www.cochrane.es">http://www.cochrane.es</a>
Francia	Centre Cochrane Français	<a href="http://www.spc.univ-lyon1.fr/citccf/">http://www.spc.univ-lyon1.fr/citccf/</a>
Italia	Centro Cochrane Italiano	<a href="http://www.areas.it/indexfl.htm">http://www.areas.it/indexfl.htm</a>
Japón	Japonese Cochrane	<a href="http://cochrane.umin.ac.jp/">http://cochrane.umin.ac.jp/</a>
Países Bajos	Dutch Cochrane Centre	<a href="http://www.cochrane.nl/">http://www.cochrane.nl/</a>
Reino Unido	UK Cochrane Centre	<a href="http://www.cochrane.co.uk">http://www.cochrane.co.uk</a>
Suiza	Swiss Cochrane Centre	<a href="http://www.cochrane.ch">http://www.cochrane.ch</a>
<b>RECURSOS DE LA COCHRANE</b>		
	Cochrane Centres, Groups and Fields	<a href="http://www.cochrane.org/cochrane/crgs.htm">http://www.cochrane.org/cochrane/crgs.htm</a>
	Cochrane Collaboration	<a href="http://hiru.hirunet.mcmaster.ca/cochrane/">http://hiru.hirunet.mcmaster.ca/cochrane/</a>
	Cochrane Collaboration Reviewers' handbook	<a href="http://www.cochrane.org/cochrane/hbook.htm">http://www.cochrane.org/cochrane/hbook.htm</a>
	Cochrane Controlled Trials Register (CCTR)	<a href="http://www.cochrane.org/cochrane/cc-broch.htm#CCTR">http://www.cochrane.org/cochrane/cc-broch.htm#CCTR</a>
	Cochrane Revman. Programa para mantener y preparar revisiones sistemáticas y meta-análisis	<a href="http://www.cochrane.org/cochrane/revman.htm">http://www.cochrane.org/cochrane/revman.htm</a>
	Cochrane Electronic library: update self Training guide and notes	<a href="http://libsun1.jr2.ox.ac.uk/nhserdd/aordd/evidence/clibtrng.htm">http://libsun1.jr2.ox.ac.uk/nhserdd/aordd/evidence/clibtrng.htm</a>

## CENTRES FOR EVIDENCE

Este centro surgió en Oxford con la finalidad de promover y ofrecer recursos relacionados con la Medicina Basada en la Evidencia (MBE). Cuenta además con una serie de centros especializados.

Tabla III

## Centres for Evidence

Reino Unido	Centre for Reviews and Dissemination (CRD)	<a href="http://www.york.ac.uk/inst/crd">http://www.york.ac.uk/inst/crd</a>
	Center for Evidence-Based Medicine	<a href="http://cebm.jr2.ox.ac.uk/">http://cebm.jr2.ox.ac.uk/</a>
	Center for Evidence Based Dentistry	<a href="http://www.ihs.ox.ac.uk/cebd/index.htm">http://www.ihs.ox.ac.uk/cebd/index.htm</a>
	Center for Evidence Based Pharmacotherapy	<a href="http://www.nottingham.ac.uk/~paxc/clinphar.htm">http://www.nottingham.ac.uk/~paxc/clinphar.htm</a>
	Center for Evidence Child Health	<a href="http://www.ich.ucl.ac.uk/ebm/contents.htm">http://www.ich.ucl.ac.uk/ebm/contents.htm</a>
	Centre for Evidence Mental Health	<a href="http://www.psychiatry.ox.ac.uk">http://www.psychiatry.ox.ac.uk</a>
	Centre for Evidence Base Pathology	<a href="http://www.ccc.nottingham.ac.uk/~mpzjlw/evcent.html">http://www.ccc.nottingham.ac.uk/~mpzjlw/evcent.html</a>
	Centre for Health Research and Evaluation	<a href="http://www.ehche.ac.uk/~wilsonrd/">http://www.ehche.ac.uk/~wilsonrd/</a>
	Centre for Evidence Based Nursing (the seven)	<a href="http://www.joannabriggs.edu.au/">http://www.joannabriggs.edu.au/</a>
	Centre for Evidence Based Nursing	<a href="http://www.york.ac.uk/depts/hstd/centres/evidence/cebn.htm">http://www.york.ac.uk/depts/hstd/centres/evidence/cebn.htm</a>
	Centre for Health Information Quality	<a href="http://www.hfht.org/chiq/">http://www.hfht.org/chiq/</a>
	Centre for Evidence Based Social Services	<a href="http://www.ex.ac.uk/cebss/">http://www.ex.ac.uk/cebss/</a>
	Evidence Based Education UK	<a href="http://www.cem.dur.ac.uk/ebeuk/">http://www.cem.dur.ac.uk/ebeuk/</a>
	UK Clearing House on Health Outcomes	<a href="http://www.leeds.ac.uk/nuffield/infoservices/UKCH/home.html">http://www.leeds.ac.uk/nuffield/infoservices/UKCH/home.html</a>
Canadá	Canadian Centres for Health Evidence (CHE net)	<a href="http://www.cche.net/">http://www.cche.net/</a>
	McMaster University Evidence-based Practice Center	<a href="http://hiru.mcmaster.ca/epc/">http://hiru.mcmaster.ca/epc/</a>
	Centre for Evidence Based Medicine (Mount Sinai)	<a href="http://www.cebm.utoronto.ca/">http://www.cebm.utoronto.ca/</a>
	National Pathways Association	<a href="http://www.the-npa.org.uk/">http://www.the-npa.org.uk/</a>
	Health Information Research group	<a href="http://hiru.mcmaster.ca/">http://hiru.mcmaster.ca/</a>
	Institute for Clinical Evaluative Sciences	<a href="http://www.ices.on.ca/">http://www.ices.on.ca/</a>
EE. UU.	Pediatric Evidence Based Medicine	<a href="http://weber.u.washington.edu/~ebm/">http://weber.u.washington.edu/~ebm/</a>
	Evidence-based Practice Centres	<a href="http://www.ahcpr.gov/clinic/epc/">http://www.ahcpr.gov/clinic/epc/</a>
	Blue Cross and Blue Shield Association. Technology Evaluation Center	<a href="http://www.bcbs.com/healthprofessionals/tec.html">http://www.bcbs.com/healthprofessionals/tec.html</a>
	Duke Center or Clinical Health Policy Research	<a href="http://www.clinpol.mc.duke.edu/">http://www.clinpol.mc.duke.edu/</a>
	ECRI	<a href="http://www.ecri.org/">http://www.ecri.org/</a>
	The Johns Hopkins Evidence-based Practice Center	<a href="http://www.med.jhu.edu/EPC/">http://www.med.jhu.edu/EPC/</a>
	Metaworks Inc.	<a href="http://www.metaworksinc.com/ebpc.html">http://www.metaworksinc.com/ebpc.html</a>
	The New England Medical Center Evidence-based Practice Center	<a href="http://www.nemc.org/dccr/Evidence-based%20Practice.htm">http://www.nemc.org/dccr/Evidence-based%20Practice.htm</a>
	Oregon Health Sciences University/ Evidence-based Practice Center	<a href="http://www.ohsu.edu/epc/">http://www.ohsu.edu/epc/</a>
	Research Triangle Institute and University of North Carolina at Chapel Hill. EBPC	<a href="http://www.rti.org/epc/home.html">http://www.rti.org/epc/home.html</a>
	The Southern California Evidence-based Practice Center	<a href="http://www.rand.org/health/epc/">http://www.rand.org/health/epc/</a>
	University of California at San Francisco (UCSF) and Stanford University	<a href="http://www.stanford.edu/group/epc/">http://www.stanford.edu/group/epc/</a>
	San Antonio Evidence-based Practice Center	<a href="http://www.uthscsa.edu/research.html">http://www.uthscsa.edu/research.html</a>
	Australia	Centre for Evidence Based Physiotherapy

Tabla IV  
**Otros**

INAHTA	<a href="http://www.inahta.org">www.inahta.org</a>
ISTAHC	<a href="http://www.istahc.org">www.istahc.org</a>
AEETS	<a href="http://www.aeets.org/">http://www.aeets.org/</a>
ECRI	<a href="http://www.ecri.org/Welcome.htm">http://www.ecri.org/Welcome.htm</a>
Centre for Clinical Effectiveness	<a href="http://www.med.monash.edu.au/publichealth/cce/index.html">http://www.med.monash.edu.au/publichealth/cce/index.html</a>
Health Development Agency	<a href="http://www.hda-online.org.uk/">http://www.hda-online.org.uk/</a>
National Institut for Clinical Excellence	<a href="http://www.nice.org.uk">http://www.nice.org.uk</a>
ARIF. Aggressive Research Intelligence Facility	<a href="http://www.bham.ac.uk/arif/">http://www.bham.ac.uk/arif/</a>
NHS Centre for Reviews and Dissemination University of York	<a href="http://www.york.ac.uk/inst/crd/">http://www.york.ac.uk/inst/crd/</a>
Health on the Net Foundation	<a href="http://www.hon.ch/home.html">http://www.hon.ch/home.html</a>



# 1.2

## Institutos y otros centros

En este apartado se recogen las direcciones de organismos, centros y/o institutos, tanto de ámbito público como privado, del ámbito socio-sanitario, independientemente de que se traten de centros generales o especializados.

Aportan información sobre sus diferentes actividades científicas y académicas. Suelen identificar al personal y los departamentos, así como el acceso a los diferentes ámbitos de actuación desarrollados.

Tabla V

**Organismos sanitarios, Institutos y Centros de investigación**

ÁMBITO INTERNACIONAL		
	Organización Mundial de la Salud (OMS)	<a href="http://www.who.org">http://www.who.org</a>
	WHO. European Centre for Environment and Health	<a href="http://www.who.it/index.htm">http://www.who.it/index.htm</a>
	Unión Europea. Dirección General de Sanidad y Protección de los Consumidores	<a href="http://europa.eu.int/comm/dgs/health_consumer/index_es.htm">http://europa.eu.int/comm/dgs/health_consumer/index_es.htm</a>
	International Committee of the Red Cross	<a href="http://www.icrc.ch/unicc/icrcnews.nsf/DocIndex/home_eng?OpenDocument">http://www.icrc.ch/unicc/icrcnews.nsf/DocIndex/home_eng?OpenDocument</a>
ESPAÑA		
	Ministerio de Sanidad y Consumo	<a href="http://www.msc.es/">http://www.msc.es/</a>
	Instituto Nacional de Salud (INSALUD)	<a href="http://www.msc.es/insalud/home.htm">http://www.msc.es/insalud/home.htm</a>
	Instituto de Salud Carlos III (ISCIII)	<a href="http://www.isciii.es/">http://www.isciii.es/</a>
	Organización Nacional de Trasplantes	<a href="http://donacion.organos.ua.es/ont/">http://donacion.organos.ua.es/ont/</a>
	Instituto Nacional de Estadística	<a href="http://www.ine.es">http://www.ine.es</a>
	Instituto Nacional de Consumo	<a href="http://www.consumo-inc.es/">http://www.consumo-inc.es/</a>
	Centro Nacional de Epidemiología	<a href="http://193.146.50.130">http://193.146.50.130</a>
	Agencia Española del Medicamento	<a href="http://www.msc.es/agemed/">http://www.msc.es/agemed/</a>
	Seguridad Social Española	<a href="http://www.seg-social.es/">http://www.seg-social.es/</a>
	Centro Español de Información Farmacoepidemiológica	<a href="http://www.ceife.es/home.htm">http://www.ceife.es/home.htm</a>
Andalucía	Escuela Andaluza de Salud Pública	<a href="http://www.easp.es">http://www.easp.es</a>
	Servicio Andaluz de Salud	<a href="http://sas.junta-andalucia.es">http://sas.junta-andalucia.es</a>
	Consejería de Salud de Andalucía	<a href="http://www.junta-andalucia.es/Índice.org/ind_osal.htm">http://www.junta-andalucia.es/Índice.org/ind_osal.htm</a>
Aragón	Departamento de Sanidad, Bienestar y Servicios Sociales	<a href="http://www.aragob.es/san/sanidad.html">http://www.aragob.es/san/sanidad.html</a>
Asturias	Consejería de Servicios Sociales	<a href="http://www.princast.es/gobierno/cs salud">http://www.princast.es/gobierno/cs salud</a>
Baleares	Consejería de Sanidad y Consumo	<a href="http://www.caib.es/govern/fcout.htm">http://www.caib.es/govern/fcout.htm</a>
Canarias	Consejería de Sanidad y Consumo	<a href="http://www.gobcan.es/sanidad/scs.htm">http://www.gobcan.es/sanidad/scs.htm</a>
Cantabria	Consejería de Sanidad, Consumo y Bienestar Social	<a href="http://www.cantabria.org/sanidad/org_con_sanidad">http://www.cantabria.org/sanidad/org_con_sanidad</a>
Castilla-La Mancha	Consejería de Sanidad	<a href="http://www.jccm.es/gobierno/c-sanida.htm">http://www.jccm.es/gobierno/c-sanida.htm</a>
Cataluña	Department de Sanitat i Seguritat Social	<a href="http://www.gencat.es/sanitat/cat/cindex.html">http://www.gencat.es/sanitat/cat/cindex.html</a>
	Institut Universitari de Catalunya	<a href="http://www.ub.es/isp/isp.htm">http://www.ub.es/isp/isp.htm</a>
Comunidad Valenciana	Institut Valencià d'Estudis en Salut Pública	<a href="http://www.wivest.san.gva.es/ivesp/frames1.htm">http://www.wivest.san.gva.es/ivesp/frames1.htm</a>
Galicia	Consellería de Sanidade	<a href="http://www.xunta.es/conselle/cs ss/">http://www.xunta.es/conselle/cs ss/</a>
	Servicio Galego de Saúde	<a href="http://www.sergas.es/sergas/galego/default.asp">http://www.sergas.es/sergas/galego/default.asp</a>
	Fundación Pública Escola Galega de Administración Sanitaria	<a href="http://www.sergas.es/fegas/">http://www.sergas.es/fegas/</a>
	Instituto Galego de Estatística	<a href="http://www.xunta.es/auto/ige/index.htm">http://www.xunta.es/auto/ige/index.htm</a>
País Vasco	Departamento de Sanidad	<a href="http://www.euskadi.net/sanidad/">http://www.euskadi.net/sanidad/</a>
OTROS PAÍSES		
Francia	Ministère de la Santé	<a href="http://www.sante.gouv.fr/">http://www.sante.gouv.fr/</a>
	Haut Comité de la Santé Publique	<a href="http://hcsp.ensp.fr/hcspi/explore.cgi/accueil">http://hcsp.ensp.fr/hcspi/explore.cgi/accueil</a>
	Institut Pasteur	<a href="http://www.pasteur.fr">http://www.pasteur.fr</a>

Bélgica	Ministerio de Salud	<a href="http://minsoc.fgov.be/">http://minsoc.fgov.be/</a>	
Luxemburgo	Ministère de la Santé	<a href="http://www.etat.lu/MS/">http://www.etat.lu/MS/</a>	
Italia	Ministerio della Sanita	<a href="http://www.sanita.it/">http://www.sanita.it/</a>	
Portugal	Ministério da Saúde	<a href="http://www.min-saude.pt/">http://www.min-saude.pt/</a>	
	Direcção Geral de Saúde	<a href="http://www.dgsaude.pt/">http://www.dgsaude.pt/</a>	
Finlandia	National Public Health Institute	<a href="http://www.ktl.fi/">http://www.ktl.fi/</a>	
Latinoamérica	Panamerican Health Organisation (PAHO)	<a href="http://www.paho.org/">http://www.paho.org/</a>	
	Bireme	<a href="http://www.bireme.br">http://www.bireme.br</a>	
Reino Unido	Department of Health	<a href="http://www.doh.gov.uk/dhhome.htm">http://www.doh.gov.uk/dhhome.htm</a>	
	National Health Services	<a href="http://www.doh.gov.uk/nhs.htm">http://www.doh.gov.uk/nhs.htm</a>	
	Public Health Group	<a href="http://www.doh.gov.uk/public.htm">http://www.doh.gov.uk/public.htm</a>	
	Medicines Control Agency	<a href="http://www.mca.gov.uk/mcahome.htm">http://www.mca.gov.uk/mcahome.htm</a>	
	Medical Devices Agency	<a href="http://www.medical-devices.gov.uk/">http://www.medical-devices.gov.uk/</a>	
	Food Standars Agency	<a href="http://www.food.gov.uk/">http://www.food.gov.uk/</a>	
	Lothian Health Scotland	<a href="http://www.lothianhealth.scot.nhs.uk/">http://www.lothianhealth.scot.nhs.uk/</a>	
	Departament of Health, Social Services and Public Safety	<a href="http://www.dhsspsni.gov.uk/">http://www.dhsspsni.gov.uk/</a>	
	National Institute for Clinical Excellence	<a href="http://www.nice.org.uk/">http://www.nice.org.uk/</a>	
	EE. UU.	Departament of Health and Human Services	<a href="http://www.os.dhhs.gov/">http://www.os.dhhs.gov/</a>
Medicare and Medicaid Services		<a href="http://www.hcfa.gov/">http://www.hcfa.gov/</a>	
Public Health Services		<a href="http://www.os.dhhs.gov/phs/">http://www.os.dhhs.gov/phs/</a>	
Center for Diseases Control (CDC)		<a href="http://www.cdc.gov">http://www.cdc.gov</a>	
Agency for Toxic Substances and Disease Registre		<a href="http://www.atsdr.cdc.gov/">http://www.atsdr.cdc.gov/</a>	
Food and Drug Administration		<a href="http://www.fda.gov/">http://www.fda.gov/</a>	
National Institute of Health (NIH)		<a href="http://www.nih.gov/">http://www.nih.gov/</a>	
Albert Einstein Radiation Oncology		<a href="Http://www.ca.aecom.yu.edu/radonc/radonc.html">Http://www.ca.aecom.yu.edu/radonc/radonc.html</a>	
Armed Forces Radiobiology Research Institute		<a href="http://www.afri.usuhs.mil">http://www.afri.usuhs.mil</a>	
Bowman-Gray Sch. of Med. Radiologic Sciences		<a href="http://www.rad.bgsu.edu">http://www.rad.bgsu.edu</a>	
Cleveland Clinic Radiation Oncologists		<a href="http://www.ccf.org/cc/radonc/radonc.html">http://www.ccf.org/cc/radonc/radonc.html</a>	
Massachusetts General Hospital. Cancer Center		<a href="http://Cancer.mgh.harvard.edu/">http://Cancer.mgh.harvard.edu/</a>	
MGH Department of Radiation Oncology		<a href="http://www.mgh.harvard.edu/depts/RadOnc/index.htm">http://www.mgh.harvard.edu/depts/RadOnc/index.htm</a>	
New York University Radiation Oncology		<a href="http://www.med.nyu.edu/radonc/nyurad.html">http://www.med.nyu.edu/radonc/nyurad.html</a>	
National Academy of Sciences		<a href="http://www.nas.edu/">http://www.nas.edu/</a>	
Canadá		Virginia University Hospitals Radiation Oncology	<a href="http://www.hsc.wvu.edu/radrx/index.htm">http://www.hsc.wvu.edu/radrx/index.htm</a>
		Health Canada's	<a href="http://www.hc-sc.gc.ca/">http://www.hc-sc.gc.ca/</a>
	Ministère de la Santé et des Services Sociaux. Quebec	<a href="http://msss.gouv.qc.ca">http://msss.gouv.qc.ca</a>	
Nueva Zelanda	Ministerio de Salud	<a href="http://www.moh.govt.nz/moh.nsf">http://www.moh.govt.nz/moh.nsf</a>	
Australia	Departament of Health and Aged Care	<a href="http://www.health.gov.au/">http://www.health.gov.au/</a>	
Costa Rica	Ministerio de Salud	<a href="http://www.netsalud.sa.cr/ms/index.htm">http://www.netsalud.sa.cr/ms/index.htm</a>	
Chile	Ministerio de Salud	<a href="http://www.minsal.cl/sitionuevo/index_sitio.asp">http://www.minsal.cl/sitionuevo/index_sitio.asp</a>	
Colombia	Ministerio de Salud	<a href="http://www.minsalud.gov.co/">http://www.minsalud.gov.co/</a>	
Argentina	Ministerio de Salud	<a href="http://www.msal.gov.ar/minis_e.htm">http://www.msal.gov.ar/minis_e.htm</a>	



# 1.3

## Sociedades científicas

A través de estas páginas se ofrece no sólo información general sobre la sociedad, sino que también contempla toda una serie de recursos, en los que se desarrollan temas de interés para estos profesionales, formación continuada y folletos informativos para los pacientes.

Se incluyen aquellas sociedades con página web y se estructuran conforme contengan contenido de ámbito general o específico (especialidades).

Tabla VI

**Sociedades científicas**

Australia	Australian Medical Association	<a href="http://www.ama.com.au/">http://www.ama.com.au/</a>
Brasil	Asociación Médica Brasileira (AMB)	<a href="http://www.amb.org.br/">http://www.amb.org.br/</a>
Canadá	Canadian Medical Association (CMA)	<a href="http://www.cma.ca/">http://www.cma.ca/</a>
EE.UU.	Medical Association (AMA)	<a href="http://www.ama-assn.org/">http://www.ama-assn.org/</a>
Reino Unido	Royal Society of Medicine	<a href="http://www.roysocmed.ac.uk">http://www.roysocmed.ac.uk</a>
	British Medical Association (BMA)	<a href="http://web.bma.org.uk/">http://web.bma.org.uk/</a>

Tabla VII

**Administración y gestión**

	European Health Care Management Association	<a href="http://www.ehma.org/index.html">http://www.ehma.org/index.html</a>
	Health Care Information and Management System Society	<a href="http://www.himss.org/">http://www.himss.org/</a>
	Society for Medical Decision Making	<a href="http://www.gwu.edu/~smdm/">http://www.gwu.edu/~smdm/</a>
	Association of University Programs in Health Administration	<a href="http://www.aupha.org/">http://www.aupha.org/</a>

Tabla VIII

**Alergología**

<b>ESPAÑA</b>		
	Sociedad Española de Alergología e Inmunología Clínica	<a href="http://www.seaic.es/">http://www.seaic.es/</a>
	Sociedad de Madrid y Castilla-La Mancha	<a href="http://www.medynet.com/mclm/cabecera.htm">http://www.medynet.com/mclm/cabecera.htm</a>
	Sociedad Castellano Leonesa	<a href="http://www.aldeaweb.com/chat/aclaic/alergocal2.htm#Top">http://www.aldeaweb.com/chat/aclaic/alergocal2.htm#Top</a>
<b>OTROS PAÍSES</b>		
Australia	Australasian Society for Clinical Immunology and Allergy	<a href="http://www.medeserv.com.au/ascia/open/home.htm">http://www.medeserv.com.au/ascia/open/home.htm</a>
EE.UU.	American Association of Allergy	<a href="http://www.aaaai.org/">http://www.aaaai.org/</a>
Reino Unido	British Society for Allergy and Clinical Immunology	<a href="http://www.soton.ac.uk/~bsaci/">http://www.soton.ac.uk/~bsaci/</a>
Sudáfrica	Allergy Society of South Africa	<a href="http://allergysa.org/">http://allergysa.org/</a>
	European Association for Allergy and Clinical Immunology	<a href="http://www.eaaci.org/">http://www.eaaci.org/</a>

Tabla IX

**Anestesia y Reanimación**

ESPAÑA	
	Sociedad Española de Anestesiología y Reanimación <a href="http://www.sedar.es/">http://www.sedar.es/</a>
OTROS PAÍSES	
Argentina	Federación Argentina de Anestesiología <a href="http://www.anestesiologia.com.ar/">http://www.anestesiologia.com.ar/</a>
Australia y Nueva Zelanda	Australian & New Zealand College of Anesthetists <a href="http://www.anzca.edu.au/">http://www.anzca.edu.au/</a>
Brasil	Sociedad Brasileña de Anestesiología <a href="http://www.sba.com.br">http://www.sba.com.br</a>
Canadá	Canadian Anesthetist's Society <a href="http://www.cas.ca">http://www.cas.ca</a>
EE.UU.	American Society of Critical Care Anesthesiologists <a href="http://gasnet.med.yale.edu/ascca">http://gasnet.med.yale.edu/ascca</a>
	American Society of Anesthesiologists <a href="http://www.asahq.org">http://www.asahq.org</a>
México	Sociedad Mexicana de Anestesiología <a href="http://www.anestesia.com.mx/">http://www.anestesia.com.mx/</a>
Latinoamérica	Confederación Latinoamericana de Sociedades de Anestesiología <a href="http://www.clasa-anestesia.org/">http://www.clasa-anestesia.org/</a>
Suiza	Swiss Anesthesia Server <a href="http://www.medana.unibas.ch/">http://www.medana.unibas.ch/</a>
Uruguay	Sociedad Uruguaya de Anestesiología <a href="http://www.sau-uruguay.org">www.sau-uruguay.org</a>

Tabla X

**Angiología y Cirugía Vascul**

ESPAÑA	
	Sociedad Española de Angiología y Cirugía Vascul <a href="http://www.seacv.org/">http://www.seacv.org/</a>
	Sociedade Galega de Anxioloxía e Cirurxía Vascul <a href="http://personal.redestb.es/mavilches/">http://personal.redestb.es/mavilches/</a>
OTROS PAÍSES	
Austria	Austrian Society of Angiology <a href="http://www.oega.org/en/01m.htm">http://www.oega.org/en/01m.htm</a>
Brasil	Sociedade Brasileira de Angiología e Cirurgia Vascul <a href="http://www.sbacvsp.org.br">http://www.sbacvsp.org.br</a>
Francia	Société d'Angiologie de Langue Française <a href="http://www.angioweb.fr/ressources/societes/salf.html">http://www.angioweb.fr/ressources/societes/salf.html</a>
Reino Unido	Vascular Surgical Society of Great Britain and Ireland <a href="http://www.vssgbi.co.uk/">http://www.vssgbi.co.uk/</a>

Tabla XI

## Atención Primaria

ESPAÑA		
	Sociedad Española de Medicina Familiar y Comunitaria	<a href="http://www.farmanet.com/semfyc/">http://www.farmanet.com/semfyc/</a>
	Sociedad Española de Medicina Rural y Generalista	<a href="http://www.semergen.es/">http://www.semergen.es/</a>
	Sociedad Española de Medicina General	<a href="http://www.semg.es/">http://www.semg.es/</a>
ÁMBITO AUTONÓMICO		
	Sociedad Andaluza de Medicina Familiar y Comunitaria	<a href="http://www.leader.es/samfyc/">http://www.leader.es/samfyc/</a>
	Sociedad Valenciana de Medicina Familiar y Comunitaria	<a href="http://www.svmfyc.org/">http://www.svmfyc.org/</a>
OTROS PAÍSES		
	Society of Rural Medicine of Canada	<a href="http://www.cma.ca/cjrm/srpc.htm">http://www.cma.ca/cjrm/srpc.htm</a>

Tabla XII

## Cardiología

ÁMBITO INTERNACIONAL		
	World Heart Federation	<a href="http://www.worldheart.org/">http://www.worldheart.org/</a>
ESPAÑA		
	Sociedad Española de Cardiología	<a href="http://www.seCardiología.es">http://www.seCardiología.es</a>
ÁMBITO AUTONÓMICO		
	Sociedad Castellano Leonesa de Cardiología	<a href="http://www.socalec.es/">http://www.socalec.es/</a>
OTROS PAÍSES		
Argentina	Sociedad Argentina de Cardiología	<a href="http://www.sac.com.ar/">http://www.sac.com.ar/</a>
Bélgica	Belgian Society of Cardiology	<a href="http://www.ulb.ac.be/medecine/cardiobr/sbc/">http://www.ulb.ac.be/medecine/cardiobr/sbc/</a>
Canadá	Canadian Cardiovascular Society	<a href="http://www.ccs.ca/home/index4.html">http://www.ccs.ca/home/index4.html</a>
EE.UU.	American Heart Association	<a href="http://www.americanheart.org">http://www.americanheart.org</a>
Europa	European Society of Cardiology	<a href="http://www.escardio.org/Society">http://www.escardio.org/Society</a>
Francia	Société Française de Cardiologie	<a href="http://www.webcardio.com/sfc.htm">http://www.webcardio.com/sfc.htm</a>
Reino Unido	British Cardiac Society	<a href="http://www.cardiac.org.uk">http://www.cardiac.org.uk</a>
México	Sociedad Mexicana de Cardiología	<a href="http://www.smcardiologia.org.mx/">http://www.smcardiologia.org.mx/</a>
Portugal	Sociedade Portuguesa de Cardiología	<a href="http://www.spc.pt">http://www.spc.pt</a>



Tabla XIII  
Cirugía

ESPAÑA		
	Asociación Española de Cirujanos	<a href="http://www.telprof.es/omc/aec/becas.htm">http://www.telprof.es/omc/aec/becas.htm</a>
	Sociedad Española de Angiología y Cirugía Vascolar	<a href="http://www.seacv.org/">http://www.seacv.org/</a>
	Sociedad Española de Cirugía Plástica, Reparadora y Estética	<a href="http://cirugia-plastica.org/">http://cirugia-plastica.org/</a>
	Sociedad Española de Cirugía Oral y Maxilofacial	<a href="http://www.secom.org/">http://www.secom.org/</a>
	Sociedad Española de Medicina y Cirugía Cosmética	<a href="http://www.semcc.com/">http://www.semcc.com/</a>
ÁMBITO AUTONÓMICO		
	Sociedad Canaria de Cirugía	<a href="http://www.telprof.es/scc/">http://www.telprof.es/scc/</a>
	Sociedad Valenciana de Cirugía	<a href="http://www.svcir.com/svc/">http://www.svcir.com/svc/</a>
OTROS PAÍSES		
Uruguay	Sociedad de Cirugía de Uruguay	<a href="http://www.cirurgia-uy.com/">http://www.cirurgia-uy.com/</a>
Colombia	Sociedad Colombiana de Cirugía	<a href="http://www.encolombia.com/sccirug.htm">http://www.encolombia.com/sccirug.htm</a>
	Sociedad Colombiana de Cirugía Ortopédica y Traumatológica	<a href="http://www.sccot.org.co/">http://www.sccot.org.co/</a>

Tabla XIV  
Digestivo

ESPAÑA		
	Sociedad Española de Endocrinología y Nutrición	<a href="http://www.nhcg.es.com/seen/">http://www.nhcg.es.com/seen/</a>
	Sociedad Española de Patología Digestiva	<a href="http://www.sepd.org/">http://www.sepd.org/</a>
OTROS PAÍSES		
	Canadian Society of Nutrition Management	<a href="http://www.csnm.org/main.html">http://www.csnm.org/main.html</a>

Tabla XV

## Epidemiología y Salud Pública

ESPAÑA		
	Sociedad Española de Epidemiología	<a href="http://www.see.cesga.es">http://www.see.cesga.es</a>
	Sociedad Española de Medicina Preventiva, Salud Pública e Higiene	<a href="http://www.mpsp.org/">http://www.mpsp.org/</a>
	Sociedad Española de Salud Pública y Administración Sanitaria (SESPAS)	<a href="http://www.easp.es/sespas.htm">http://www.easp.es/sespas.htm</a>
OTROS PAÍSES		
Canadá	Canadian Society for Epidemiology and Biostatistics	<a href="http://www.interlog.com/~cseb/">http://www.interlog.com/~cseb/</a>
EE.UU.	Association for Professionals in Infection Control and Immunology	<a href="http://www.apic.org/">http://www.apic.org/</a>
	American Public Health Association	<a href="http://www.apha.org/">http://www.apha.org/</a>
	Society for Epidemiologic Research	<a href="http://www.jhsph.edu/Publications/JEPI/ser.htm">http://www.jhsph.edu/Publications/JEPI/ser.htm</a>

Tabla XVI

## Evaluación de Tecnologías

ÁMBITO INTERNACIONAL		
	International Society for Technology Assessment Community (ISTAHC)	<a href="http://www.istahc.org">http://www.istahc.org</a>
ESPAÑA		
	Asociación Española de Evaluación de Tecnologías	<a href="http://www.aeets.org/">http://www.aeets.org/</a>

Tabla XVII

## Geriatría

ESPAÑA		
	Sociedad Española de Geriatría y Gerontología	<a href="http://www.segg.org/">http://www.segg.org/</a>
	Sociedad Andaluza de Geriatría y Gerontología	<a href="http://www.sagg.org/">http://www.sagg.org/</a>
	Sociedad Murciana de Geriatría y Gerontología	<a href="http://www.medired.com/smgg/">http://www.medired.com/smgg/</a>
OTROS PAÍSES		
Argentina	Sociedad Argentina de Geriatría y Gerontología	<a href="http://www.connmed.com.ar/Sociedades/Gerontología_y_Geriatría/index.html">http://www.connmed.com.ar/Sociedades/Gerontología_y_Geriatría/index.html</a>
EE.UU.	American Society of Geriatrics	<a href="http://www.Americangeriatrics.org/">http://www.Americangeriatrics.org/</a>

Tabla XVIII

### Ginecología y Obstetricia

<b>ESPAÑA</b>		
	Sociedad Española de Ginecología y Obstetricia	<a href="http://www.sego.es/index.htm">http://www.sego.es/index.htm</a>
	Sociedad de Endoscopia Ginecológica Española	<a href="http://www.sege.org/">http://www.sege.org/</a>
<b>OTROS PAÍSES</b>		
	American Association of Gynecologic Laparoscopic	<a href="http://www.aagl.com/aagl1.htm">http://www.aagl.com/aagl1.htm</a>

Tabla XIX

### Hematología y Hemoterapia

<b>ESPAÑA</b>		
	Asociación Española de Hematología y Hemoterapia	<a href="http://www.aehh.org/">http://www.aehh.org/</a>
<b>OTROS PAÍSES</b>		
	Sociedad Argentina de Hematología	<a href="http://www.sochemato.org.ar/dere.htm">http://www.sochemato.org.ar/dere.htm</a>
	American Society of Hematology	<a href="http://www.hematology.org">http://www.hematology.org</a>

Tabla XX

### Inmunología

<b>ESPAÑA</b>		
	Sociedad Española de Alergología e Inmunología Clínica	<a href="http://www.seaic.es/">http://www.seaic.es/</a>
	Sociedad Española de Enfermedades Infecciosas y Microbiología Clínica	<a href="http://www.seimc.org/">http://www.seimc.org/</a>

Tabla XXI

## Medicina Intensiva

<b>ESPAÑA</b>	
	Sociedad Española de Medicina Intensiva <a href="http://www.semicyuc.org">http://www.semicyuc.org</a>
<b>ÁMBITO AUTONÓMICO</b>	
	Sociedad Andaluza de Medicina Intensiva <a href="http://www.samiuc.es">http://www.samiuc.es</a>
	Sociedad Valenciana de Medicina Intensiva <a href="http://www.uci-arnau.org/índice.html">http://www.uci-arnau.org/índice.html</a>
<b>OTROS PAÍSES</b>	
Argentina	Sociedad Argentina de Terapia Intensiva <a href="http://www.sati.org.ar">http://www.sati.org.ar</a>
Australia y Nueva Zelanda	Australian and New Zealand Intensive Care Society <a href="http://www.anesthesia.org.nt">http://www.anesthesia.org.nt</a>
Brasil	Associação de Medicina Intensiva Brasileira <a href="http://amib.com.br">http://amib.com.br</a>
Canadá	Canadian Critical Care Society <a href="http://www.critcare.lhsc.on.ca/ccs">http://www.critcare.lhsc.on.ca/ccs</a>
Chile	Sociedad Chilena de Medicina Intensiva <a href="http://www.medicina-intensiva.cl/">http://www.medicina-intensiva.cl/</a>
Europea	European Society of Intensive Care Medicine <a href="http://www.esicm.org">http://www.esicm.org</a>
EE.UU.	Society of Critical Care Medicine <a href="http://www.sccm.org">http://www.sccm.org</a>
Finlandia	Finnish Society of Intensive Care <a href="http://www.fimnet.fi/sthy">http://www.fimnet.fi/sthy</a>
México	Asociación Mexicana de Medicina Crítica e Intensiva <a href="http://www.facmed.unam.mx/ammcti/ammcti.html">http://www.facmed.unam.mx/ammcti/ammcti.html</a>
Portugal	Sociedade Portuguesa de Cuidados Intensivos <a href="http://www.scpi.org">http://www.scpi.org</a>
Reino Unido	Intensive Care Society <a href="http://www.icsuk.org">http://www.icsuk.org</a>
Venezuela	Sociedad Venezolana de Medicina Crítica <a href="http://www.svmc.org.ve/">http://www.svmc.org.ve/</a>

Tabla XXII

## Medicina Nuclear

<b>ESPAÑA</b>	
	Sociedad Española de Medicina Nuclear <a href="http://www.semn.es/">http://www.semn.es/</a>
<b>OTROS PAÍSES</b>	
	Nuclear Medicine Research Council <a href="http://www.cbvcp.com/nmrc/nmrc.html">http://www.cbvcp.com/nmrc/nmrc.html</a>

Tabla XXIII

## Medicina de Urgencias

<b>ESPAÑA</b>		
	Sociedad Española de Medicina de Urgencias	<a href="http://www.semes.org">http://www.semes.org</a>
<b>ÁMBITO AUTONÓMICO</b>		
	Sociedad de Medicina de Urgencias de la Comunidad Valenciana	<a href="http://www.telprof.es/someurcova/">http://www.telprof.es/someurcova/</a>
	Sociedad de Medicina de Urgencias de Madrid	<a href="http://www.semesmadrid.org">http://www.semesmadrid.org</a>
<b>OTROS PAÍSES</b>		
EE.UU.	Association of Emergency Physicians	<a href="http://www.aep.org/index.html">http://www.aep.org/index.html</a>

Tabla XXIV

## Nefrología

<b>ÁMBITO INTERNACIONAL</b>		
	International Society of Nephrology	<a href="http://www.isn-online.org">http://www.isn-online.org</a>
<b>ESPAÑA</b>		
	Sociedad Española de Nefrología	<a href="http://www.senefro.org/index2.htm">http://www.senefro.org/index2.htm</a>
<b>OTROS PAÍSES</b>		
Argentina	Sociedad Argentina de Nefrología	<a href="http://www.san.org.ar/">http://www.san.org.ar/</a>
Chile	Sociedad Chilena de Nefrología	<a href="http://www.sociedaddenefro.cv.cl/">http://www.sociedaddenefro.cv.cl/</a>
EE.UU.	American Society of Nephrology	<a href="http://www.asn-online.org/">http://www.asn-online.org/</a>
América Latina	Sociedad Latinoamericana de Nefrología e Hipertensión	<a href="http://www.slanh.org">http://www.slanh.org</a>

Tabla XXV

## Neumología

<b>ESPAÑA</b>		
	Sociedad Española de Neumología y Cirugía Torácica	<a href="http://www.separ.es">http://www.separ.es</a>
	Asociación Española de Endoscopia Respiratoria	<a href="http://www.fasis.es/AEER/">http://www.fasis.es/AEER/</a>
<b>OTROS PAÍSES</b>		
	American Association of Respiratory Care	<a href="http://www.aarc.org">http://www.aarc.org</a>

Tabla XXVI

**Neurocirugía**

OTROS PAÍSES		
Europa	Sociedad Europea Neurocirugía	<a href="http://www.oiti.hu/eansres/rescom.htm">http://www.oiti.hu/eansres/rescom.htm</a>
EE.UU.	American Association of Neurological Surgeons	<a href="http://www.aans.org">http://www.aans.org</a>

Tabla XXVII

**Neurología**

ESPAÑA		
	Sociedad Española de Neurología	<a href="http://www.sen.es/">http://www.sen.es/</a>
	Sociedad Catalana de Neurología	<a href="http://www.scn.es/sp/index.html">http://www.scn.es/sp/index.html</a>
	Sociedad Valenciana de Neurología	<a href="http://svn.rediris.es/">http://svn.rediris.es/</a>
OTROS PAÍSES		
	Society for Neuroscience	<a href="http://www.sfn.org/">http://www.sfn.org/</a>
	American Association of Neurological Surgeons	<a href="http://www.neurosurgery.org/aans/index.asp">http://www.neurosurgery.org/aans/index.asp</a>

Tabla XXVIII

**Oncología**

ESPAÑA		
	Sociedad Vasca del Cáncer	<a href="http://www.onco.net/avc/">http://www.onco.net/avc/</a>
OTROS PAÍSES		
EE.UU.	American Cancer Association	<a href="http://www.cancer.org/index.html">http://www.cancer.org/index.html</a>
	Association of Radiation Oncology Residents	<a href="http://www.arro.org/index.html">http://www.arro.org/index.html</a>
	Association of Roentgen Ray Society	<a href="http://www.arrrs.org">http://www.arrrs.org</a>
	American Society of Clinical Oncology	<a href="http://www.asco.org">http://www.asco.org</a>
	American Society of Radiology Techs	<a href="http://www.asrt.org">http://www.asrt.org</a>

Tabla XXIX

## Otorrinolaringología

<b>ESPAÑA</b>		
	Sociedad Española de Otorrinolaringología y Patología Cérvico Facial	<a href="http://www.seorl.org/">http://www.seorl.org/</a>
<b>OTROS PAÍSES</b>		
	American Otological Society	<a href="http://itsa.ucsf.edu/~ajo/AOS/AOS.html">http://itsa.ucsf.edu/~ajo/AOS/AOS.html</a>
	American Speech-Language Hearing Association	<a href="http://www.asha.org/">http://www.asha.org/</a>

Tabla XXX

## Patología clínica

<b>ESPAÑA</b>		
	Asociación Española de Biopatología Médica	<a href="http://www.aebm.org/">http://www.aebm.org/</a>
<b>OTROS PAÍSES</b>		
EE.UU.	American Society for Clinical Pathologists	<a href="http://www.ascp.org/">http://www.ascp.org/</a>

Tabla XXXI

## Pediatría

<b>ESPAÑA</b>		
	Asociación Española de Pediatría	<a href="http://www.aeped.es">http://www.aeped.es</a>
	Sociedad Española de Pediatría Extrahospitalaria	<a href="http://www.sepeap.es/">http://www.sepeap.es/</a>
<b>ÁMBITO AUTONÓMICO</b>		
	Sociedad Vasco-Navarra de Pediatría	<a href="http://www.svnp.es/SVNP.htm">http://www.svnp.es/SVNP.htm</a>
	Sociedad Canaria de Pediatría	<a href="http://www.comtf.es/Scp/">http://www.comtf.es/Scp/</a>
	Sociedad Valenciana de Pediatría	<a href="http://www.comcas.es/b92/pediatria.htm">http://www.comcas.es/b92/pediatria.htm</a>
	Sociedad de Pediatría de Asturias, Canarias y Castilla y León	<a href="http://www.sccalp.org/index.htm">http://www.sccalp.org/index.htm</a>
<b>OTROS PAÍSES</b>		
Argentina	Sociedad Argentina de Pediatría	<a href="http://www.sap.org.ar">http://www.sap.org.ar</a>

Tabla XXXII  
Radiología

ESPAÑA		
	Asociación Española de Técnicos en Radiología	<a href="http://www.aetr.com/">Http://www.aetr.com/</a>
	Sociedad Española de Radiología	<a href="http://www.seram.es">Http://www.seram.es</a>
OTROS PAÍSES		
Canadá	Canadian Association of Medical Radiation Technologists	<a href="http://www.camrt.ca/">http://www.camrt.ca/</a>
Europa	Sociedad Europea de Radiología	<a href="http://www.ecr.org/">http://www.ecr.org/</a>
EE. UU.	Society for Radiation Oncology administrators	<a href="http://www.sroa.org">http://www.sroa.org</a>
	Society for Computer Assisted Radiology (SCAR)	<a href="http://www.scar.rad.washington.edu/">http://www.scar.rad.washington.edu/</a>
	American Association of Medical Dosimetrists	<a href="http://www.Medicaldosimetry.org/">http://www.Medicaldosimetry.org/</a>
	American Association of Physicists in Medicine	<a href="http://www.aapm.org/">http://www.aapm.org/</a>
	American Brachytherapy Society	<a href="http://www.brachytherapy.net/">http://www.brachytherapy.net/</a>
	American Association for Cancer Research	<a href="http://www.aacr.org/">http://www.aacr.org/</a>
	Radiological Society of North America	<a href="http://www.rsna.org">http://www.rsna.org</a>
	American Cancer Society	<a href="http://www.Cancer.org/index_4up.html">http://www.Cancer.org/index_4up.html</a>
	American Society of Therapeutic Radiology and Oncology	<a href="http://www.astro.org">http://www.astro.org</a>

Tabla XXXIII  
Reumatología

ESPAÑA		
	Sociedad Española de Reumatología	<a href="http://www.ser.es/">http://www.ser.es/</a>
ÁMBITO AUTONÓMICO		
	Sociedad Gallega de Reumatología	<a href="http://home.worldonline.es/ligareum/castellano.htm">http://home.worldonline.es/ligareum/castellano.htm</a>
OTROS PAÍSES		
Australia	Australian Rheumatology Association	<a href="http://www.rheumatology.org.au/">http://www.rheumatology.org.au/</a>
México	Sociedad Mexicana de Reumatología	<a href="http://www.drscope.com/reuma/">http://www.drscope.com/reuma/</a>



Tabla XXXIV  
**Traumatología**

ESPAÑA		
	Sociedad Española de Cirugía Ortopédica y Traumatología	<a href="http://www.ouso.com/secot">http://www.ouso.com/secot</a>
	Sociedad Española de Rodilla	<a href="http://www.serod.com">http://www.serod.com</a>
	Asociación Española de Artroscopia	<a href="http://www.servitel.es/aeartroscopia/">http://www.servitel.es/aeartroscopia/</a>
EUROPA		
	European Association for Trauma and Emergency Surgery	<a href="http://www.cdu.dc.med.unipi.it/eates4/announc.htm">http://www.cdu.dc.med.unipi.it/eates4/announc.htm</a>
OTROS PAÍSES		
EE.UU.	American Association for the Surgery of Trauma	<a href="http://www.aast.org/">http://www.aast.org/</a>
	American Academy of Orthopaedic Surgeons	<a href="http://www.aaos.org/">http://www.aaos.org/</a>
	American Trauma Society	<a href="http://www.amtrauma.org/">http://www.amtrauma.org/</a>
Reino Unido	British Trauma Society	<a href="http://www.trauma.org/bts/">http://www.trauma.org/bts/</a>
Canadá	Trauma Association of Canada	<a href="http://www.tac.medical.org/">http://www.tac.medical.org/</a>

Tabla XXXV  
**Urología**

ESPAÑA		
	Asociació Catalana d'Urologos de Comarques	<a href="http://www.acuc.net">http://www.acuc.net</a>
OTROS PAÍSES		
Brasil	Sociedad Brasileira de Urología	<a href="http://www.sbu.org.br/index.asp">http://www.sbu.org.br/index.asp</a>
Costa Rica	Asociación Costarricense de Urología	<a href="http://www.acur.org/">http://www.acur.org/</a>
EE.UU.	American Urology Association	<a href="http://www.auanet.org/">http://www.auanet.org/</a>
México	Sociedad Mexicana de Urología	<a href="http://www.netfm.com.mx/smu/">http://www.netfm.com.mx/smu/</a>

Tabla XXXVI  
**Unidad de Vigilancia Intensiva (UVI)**

MÉXICO		
	Asociación de Terapia Intensiva Noroeste	<a href="http://www.amcytine.com">http://www.amcytine.com</a>

Tabla XXXVII  
**Otras especialidades**

	Sociedad Española de Microcirugía	<a href="http://microcirugia.org/">http://microcirugia.org/</a>
	Sociedad Española de Educación Médica	<a href="http://www.sedem.org">http://www.sedem.org</a>



# 1.4

## Sociedades de enfermos/pacientes

Tabla XXXVIII

## Cardiología

ESPAÑA	
Asociación de Trasplantados del Corazón y Pulmón de Asturias	<a href="http://www.atcpasturias.com">http://www.atcpasturias.com</a>
Corazón y vida	<a href="http://www.lanzadera.com/corazonyvida">http://www.lanzadera.com/corazonyvida</a>

Tabla XXXIX

## Digestivo

ESPAÑA	
Asociación de Enfermos de Crohn y Colitis Ulcerosa	<a href="http://www.accu.es/index.htm">http://www.accu.es/index.htm</a>
OTROS PAÍSES	
Alemania	Deutsche Morbus Crohn Vereinigung <a href="http://www.dccv.de">http://www.dccv.de</a>
Australia	Australian Crohn's & Colitis Association <a href="http://www.accaq.org.au">http://www.accaq.org.au</a>
Austria	Österreichische Morbus Crohn/Colitis ulcerosa Vereinigung <a href="http://www.oemccv.or.at/crohn-colitis/index.html">http://www.oemccv.or.at/crohn-colitis/index.html</a>
EE.UU.	Crohn's & Colitis Foundation of America <a href="http://www.ccfa.org/">http://www.ccfa.org/</a>
Finlandia	Crohn ja colitis ry <a href="http://www.ccafin.org">http://www.ccafin.org</a>
Francia	Association Française Aupetit <a href="http://www.afa.asso.fr/accueilD.htm">http://www.afa.asso.fr/accueilD.htm</a>
Reino Unido	National Association for Colitis and Crohn's Disease <a href="http://www.nacc.org.uk">http://www.nacc.org.uk</a>
Nueva Zelanda	Crohn's and Colitis Support Group <a href="http://www.ccsq.org.nz">http://www.ccsq.org.nz</a>
Países Bajos	Crohn en Colitis Ulcerosa Vereniging <a href="http://www.crohn-colitis.nl/">http://www.crohn-colitis.nl/</a>

Tabla XL

## Nefrología

International Society for Peritoneal dialysis	<a href="http://www.ispd.org/">http://www.ispd.org/</a>
European dialysis and Transplant Association	<a href="http://ftpwww.cce.unipr.it/~eraedta/">http://ftpwww.cce.unipr.it/~eraedta/</a>
Asociación para la Lucha de las Enfermedades del Riñón	<a href="http://www.iranon.net/alcer/index.htm">http://www.iranon.net/alcer/index.htm</a>
Federación Nacional de Asociaciones Alcer	<a href="http://www.alcer.org/">http://www.alcer.org/</a>

Tabla XLI

## Neurocirugía

Federación Española de Asociaciones de enfermos de espina bífida e hidrocefalia	<a href="http://www.terra.es/personal/feaebh/web4.htm">http://www.terra.es/personal/feaebh/web4.htm</a>
Associació Valenciana d'Espina Bífida	<a href="http://www.lasegarra.com/aveb/">http://www.lasegarra.com/aveb/</a>

Tabla XLII

## Neurología

Asociación de Lucha contra la Distrofia en España. Delegación de Catalunya	<a href="http://www.arrakis.es/~amolina/alde.htm">http://www.arrakis.es/~amolina/alde.htm</a>
Asociación Madrileña de Esclerosis Lateral Amiotrófica	<a href="http://www.advernet.es/adela">http://www.advernet.es/adela</a>
Asociación de lucha contra la esclerosis múltiple en Tarragona	<a href="http://www.pontsoft.com/emat/">http://www.pontsoft.com/emat/</a>

Tabla XLIII

## Oftalmología

Asociación Asturiana de Retinosis Pimentaria	<a href="http://retinosis.org">http://retinosis.org</a>
--	---

Tabla XLIV

## Oncología

Asociación de Leucemia de la Comunidad Valenciana	<a href="http://www.centexcom.com/asleuval.htm">http://www.centexcom.com/asleuval.htm</a>
---	---

Tabla XLV

## Otorrinolaringología

Asociación de Implantados Cocleares de España	<a href="http://personal.redestb.es/aice/">http://personal.redestb.es/aice/</a>
Asociación Europea de Implantados Cocleares	<a href="http://personal.redestb.es/aice/eurociu.htm">http://personal.redestb.es/aice/eurociu.htm</a>

Tabla XLVI

## Rehabilitación

Aspaym. Asociación de Paraplégicos y Grandes Minusválidos de Castilla y León	<a href="http://www.tbc.es/aspaym/">http://www.tbc.es/aspaym/</a>
--	---



# 1.5

## Colegios profesionales

Corporaciones de derecho público que ejercen funciones delegadas de la administración, ostentan la representación de la totalidad de los médicos. Son los encargados de velar, principalmente, por el correcto ejercicio profesional haciendo cumplir las disposiciones del Código de Ética y Deontología Médica.

Tabla XLVII

**Colegios Oficiales de Médicos**

ESPAÑA		
	Organización Médica Colegial	<a href="http://www.cgcom.org">http://www.cgcom.org</a>
Alicante		<a href="http://www.coma.es/">http://www.coma.es/</a>
Asturias		<a href="http://www.medicos.asturias.org/">http://www.medicos.asturias.org/</a>
Badajoz		<a href="http://www.combadajoz.org">http://www.combadajoz.org</a>
Barcelona		<a href="http://www.comb.es/">http://www.comb.es/</a>
Cádiz		<a href="http://www.comcadiz.es/">http://www.comcadiz.es/</a>
Castellón		<a href="http://www.servitel.es/cmcastellon/">http://www.servitel.es/cmcastellon/</a>
Islas Baleares		<a href="http://www.comib.es">http://www.comib.es</a>
Lugo		<a href="http://www.servitel.es/cmlugo">http://www.servitel.es/cmlugo</a>
Madrid		<a href="http://www.icomem.es/">http://www.icomem.es/</a>
Navarra		<a href="http://www.medena.es/">http://www.medena.es/</a>
Región de Murcia		<a href="http://www.commurcia.es/">http://www.commurcia.es/</a>
Pontevedra		<a href="http://www.cmpont.es/">http://www.cmpont.es/</a>
Santa Cruz de Tenerife		<a href="http://www.comtf.es/">http://www.comtf.es/</a>
Tenerife		<a href="http://www.comtf.es/">http://www.comtf.es/</a>
Zaragoza		<a href="http://www.comz.org">http://www.comz.org</a>
OTROS PAÍSES		
EE.UU.	American College of Medical Physicis	<a href="http://www.acmp.org">http://www.acmp.org</a>
	American College of Radiology	<a href="http://www.acr.org">http://www.acr.org</a>
	American College of Radiation Oncology	<a href="http://www.acro.org">http://www.acro.org</a>
	Association of American Medical Colleges	<a href="http://www.aamc.org">http://www.aamc.org</a>
	American College of Physicians	<a href="http://www.acponline.org">http://www.acponline.org</a>
	American College of Chest Physicians	<a href="http://www.chestnet.org">http://www.chestnet.org</a>
	American College of Surgeons	<a href="http://www.facs.org">http://www.facs.org</a>
	American College of Cardiology	<a href="http://www.acc.org">http://www.acc.org</a>
	Federation on European Cancer Societies	<a href="http://www.fecs.be/">http://www.fecs.be/</a>



# 1.6

## Bibliotecas

En este apartado se pretenden recoger las páginas web de bibliotecas a través de las cuales se puede obtener información bibliográfica sobre aspectos sanitarios y evaluación de tecnologías.

Tabla XLVIII  
Bibliotecas

ESPAÑA		
	Biblioteca Nacional Española (BNE)	<a href="http://www.bne.es">http://www.bne.es</a>
	Rebiun	<a href="http://www.crue.org/cgi-bin/rebiun">http://www.crue.org/cgi-bin/rebiun</a>
	Biblioteca Nacional de Ciencias de la Salud	<a href="http://www.isciii.es/unidad/Sgpcd/ens/bnc-ens/cbncs.html">http://www.isciii.es/unidad/Sgpcd/ens/bnc-ens/cbncs.html</a>
	Fundación Biblioteca Josep Laporte	<a href="http://www.fbjoseplaporte.org/">http://www.fbjoseplaporte.org/</a>
OTROS PAÍSES		
Internacional	WHO. World health Organization	<a href="http://www.who.int/hlt/">http://www.who.int/hlt/</a>
Australia	National Library of Australia	<a href="http://www.nla.gov.au/home.html">http://www.nla.gov.au/home.html</a>
Canadá	National Library of Canada	<a href="http://www.nlc-bnc.ca/ehome.htm">http://www.nlc-bnc.ca/ehome.htm</a>
EE. UU.	Library of Congress	<a href="http://lcweb.loc.gov">http://lcweb.loc.gov</a>
	National Library of Medicine (NLM)	<a href="http://www.ncbi.nlm.nih.gov">http://www.ncbi.nlm.nih.gov</a>
	Hospital Libraries on the Web	<a href="http://www.hls.mlanet.org/WebResources/Hosp_Libraries.html">http://www.hls.mlanet.org/WebResources/Hosp_Libraries.html</a>
	Medical Science Library Texas	<a href="http://msl.tamu.edu/">http://msl.tamu.edu/</a>
	Duke University Libraries	<a href="http://www.lib.duke.edu/">http://www.lib.duke.edu/</a>
	Medical Research Libraries	<a href="http://www.nlm.nih.gov/libraries/state.html">http://www.nlm.nih.gov/libraries/state.html</a>
	Francia	Centre Nationale de la Recherche Scientifique
Brasil	Biblioteca Regional de Medicina (Bireme)	<a href="http://www.bireme.br/">http://www.bireme.br/</a>
Reino Unido	University Research Libraries COPAC	<a href="http://copac.ac.uk/copac/">http://copac.ac.uk/copac/</a>
	British Library	<a href="http://www.bl.uk">http://www.bl.uk</a>
	National Electronic Library for Health	<a href="http://www.nelh.nhs.uk/">http://www.nelh.nhs.uk/</a>
	British Medical Association Library	<a href="http://www.library.bma.org.uk/">http://www.library.bma.org.uk/</a>



# 2

FUENTES DE INFORMACIÓN DOCUMENTAL



## FUENTES DE INFORMACIÓN DOCUMENTAL

La ET se fundamenta en el estudio de las mejores evidencias científicas disponibles. En este contexto, éstas pueden obtenerse a partir de la revisión sistemática de artículos originales. En la actualidad y debido al rápido crecimiento que se está produciendo en Internet, muchos de estos recursos se encuentran accesibles a través de la red.

En este apartado se pretende mostrar las fuentes de información fundamentales a través de las cuales obtener evidencias científicas. Para ello las diferentes fuentes se han estructurado de acuerdo a su contenido y teniendo en cuenta, además, los pasos que se deben seguir a la hora de realizar una búsqueda sistemática:

BASES DE DATOS

REVISTAS

LITERATURA GRIS

DIRECTORIO DE RECURSOS



# 2.1

## Bases de datos

Se trata de un conjunto de información organizada y relacionada con un objetivo o finalidad<sup>6,7,8,9</sup>.

Atendiendo al tipo de información ofertada y al tipo de estudios que en ella se recogen, las bases de datos pueden ser:

- A Bases de datos especializadas:** referidos a aquellas bases de datos que básicamente recogen un tipo de estudios en concreto.
- B Bases de datos de temática general:** en ellas se contemplan todo tipo de estudios en los diferentes campos de la medicina.

En las tablas que a continuación se presentan, se han recogido las siguientes características:

- URL (Dirección electrónica)
- Entidad responsable de la base de datos
- Cobertura temática
- Cobertura cronológica
- Tipo de acceso permitido, dependiendo si es gratuita o por el contrario se halla restringido a suscriptores

# A BASES DE DATOS ESPECIALIZADAS

Tabla XLIX

## Bases de datos especializadas

		ORGANISMO ELABORADOR
<b>BASES DE DATOS ESPECIALIZADAS IE</b>		
HTA (Health Technology Assessment)	<a href="http://www.inahta.org">http://www.inahta.org</a>	INAHTA
ISTAHC (International Society of Technology Assessment in Health Care)	<a href="http://www.istahc.org/en/database.html">http://www.istahc.org/en/database.html</a>	ISTAHC
<b>BASES DE DATOS SOBRE RS</b>		
DARE Database of Abstracts of Reviews of Effectiveness	<a href="http://inahta.org">http://inahta.org</a>	
NHS EED. Economic Evaluation Database	<a href="http://www.inahta.org">http://www.inahta.org</a>	NHS National Health Service
Cochrane Library	<a href="http://www.cochranelibrary.net">http://www.cochranelibrary.net</a>	Colaboración Cochrane
		Database of Systematic Reviews (CDSR)
		Central
		Review Methodology Database (RMD)
		Database of Abstracts of Reviews and Effectiveness (DARE)
<b>BASES DE DATOS SOBRE GPC</b>		
CPG (Canadian Practical Guidelenes Infobase)	<a href="http://www.cma.ca/cpgs/index.htm">http://www.cma.ca/cpgs/index.htm</a>	Canadian Medical Association
NGC (National Guideline Clearinghouse)	<a href="http://www.Guideline.gov">http://www.Guideline.gov</a>	AHRQ/AMA/AAHP
New Zealand Guide Database	<a href="http://www.nzgg.org.nz">http://www.nzgg.org.nz</a>	National Health Comitee
Eguidelines	<a href="http://www.eguidelines.co.uk/">http://www.eguidelines.co.uk/</a>	National Prescribing Centre
SIGN (Scottish Intercollegiate Guidelines Network)	<a href="http://www.sign.ac.uk">http://www.sign.ac.uk</a>	
<b>BASES DE DATOS SOBRE ENSAYOS CLÍNICOS</b>		
Clinical Trials Gov	<a href="http://clinicaltrials.gov">http://clinicaltrials.gov</a>	NIH. National Institute of Health. USA
Center Wacht	<a href="http://centerwatch.com/main.htm">http://centerwatch.com/main.htm</a>	
CCT Current Controlled Trials	<a href="http://controlled-trilas.com">http://controlled-trilas.com</a>	CTR Controlled Trials Register
Clinical Trials Register	<a href="http://ctr.glaxowellcome.co.uk/">http://ctr.glaxowellcome.co.uk/</a>	Glaxo Wellcome. Reino Unido
NHRMC	<a href="http://www.ctc.usyd.edu.au/">http://www.ctc.usyd.edu.au/</a>	National Health and Medical Research Council. Australia
Trials Central	<a href="http://www.trialscentral.org/">http://www.trialscentral.org/</a>	
The Journal of Gene Medicine Clinical Trial	<a href="http://www.wiley.co.uk/wileychi/genmed/clinical/">http://www.wiley.co.uk/wileychi/genmed/clinical/</a>	Wiley Interscience
Clinical Trials Unit	<a href="http://www.cto.mrc.ac.uk/ctu_trials.asp">http://www.cto.mrc.ac.uk/ctu_trials.asp</a>	Medical Research Council. Reino Unido



CONTENIDOS	COBERTURA CRONOLÓGICA	TIPO DE ACCESO
Informes de evaluación realizados por las diferentes Agencias	Desde 1993	Gratuito
Resúmenes, programas de reuniones, cursos y artículos post-congresuales	1985	Gratuito
Revisiones de efectividad. Se puede consultar la base de datos desde la página web de la INAHTA	Desde 1994	Gratuito
Revisiones sobre estudios de evaluación económica. Análisis coste-beneficio, coste-efectividad y coste-utilidad		Gratuito
		Texto completo sólo para suscriptores
Revisiones sistemáticas y protocolos (en proceso de realización)	-----	Restringido a suscriptores
Ensayos clínicos controlados, comunicaciones y otro tipo de publicaciones	-----	Restringido a suscriptores
Síntesis científica y aspectos prácticos de la preparación de revisiones sistemáticas	-----	Restringido a suscriptores
Efectividad diagnóstica terapéutica	-----	Restringido a suscriptores
Texto completo de los artículos; disponible en inglés y/o francés.		Gratuito
		Gratuito
		Gratuito
		Gratuito para profesionales de la salud. Es necesario registrarse
		Gratuito
Ensayos clínicos		Gratuito
Más de 41.000 ensayos clínicos patrocinados por los gobiernos y las industrias privadas		Gratuito
		Gratuito. Suscripción
Ensayos clínicos		Gratuito. Suscripción
	1988	Gratuito. Suscripción
Proporciona un directorio de centros en donde se realizan ensayos clínicos. La búsqueda se hace por enfermedades. Fruto de un esfuerzo internacional		Gratuito
Contiene cerca de 600 ensayos clínicos sobre terapia génica		Gratuito
		Gratuito. Suscripción



Tabla L

## Bases de datos generales de habla inglesa

		ORGANISMO ELABORADOR
MEDLINE Gratefulmed Pubmed	<a href="http://igm.nlm.nih.gov/">http://igm.nlm.nih.gov/</a> <a href="http://www.ncbi.nlm.nih.gov/PubMed">http://www.ncbi.nlm.nih.gov/PubMed</a>	National Library of Medicine (NLM)
EMBASE	<a href="http://www.elsevier.com">http://www.elsevier.com</a>	Elsevier Science
UNCOVER	<a href="http://www.uncoweb.carl.org">http://www.uncoweb.carl.org</a>	CARL (Colorado Alliance Research Libraries)
Healthstar	<a href="http://www.nlm.nih.gov">http://www.nlm.nih.gov</a>	NLM
HSPROJ	<a href="http://igm.nlm.nih.gov/">http://igm.nlm.nih.gov/</a>	NLM
Best Evidence		BMJ Publishing Group
National Research Register	<a href="http://www.update-software.com/default.htm">http://www.update-software.com/default.htm</a>	NHS (UK)
PDQ	<a href="http://www.cancer.gov/cancer-information/pdq">http://www.cancer.gov/cancer-information/pdq</a>	National Cancer Institute
PEdro	<a href="http://ptwww.cchs.usyd.edu.au/pedro/index.htm">http://ptwww.cchs.usyd.edu.au/pedro/index.htm</a>	CEBP. Physioterapy Evidence database
Cancerlit	<a href="http://cnetdb.nci.nih.gov/cancerlit.shtml">http://cnetdb.nci.nih.gov/cancerlit.shtml</a>	National Cancer Institute
Evidence Based 2001	<a href="http://www.hda-online.org.uk/evidence/eb2000/corehtml/intro.htm">http://www.hda-online.org.uk/evidence/eb2000/corehtml/intro.htm</a>	HDA. Health Development Agency
NCCAM (National Centre of Complementary and Alternative Medicine)	<a href="http://www.nlm.nih.gov/nccam/camonpubmed.html">http://www.nlm.nih.gov/nccam/camonpubmed.html</a>	NIH. National Institute of Health
Trip	<a href="http://www.tripdatabase.com/">http://www.tripdatabase.com/</a>	
CATbank	<a href="http://cebm.jr2.ox.ac.uk/docs/catbank.html">http://cebm.jr2.ox.ac.uk/docs/catbank.html</a>	NHS R&D Centre for Evidence-Based Medicine in Oxford
WISDOM	<a href="http://wisdom.wellcome.ac.uk/">http://wisdom.wellcome.ac.uk/</a>	Wellcome Trust
HebMed	<a href="http://www.herbmed.org/">http://www.herbmed.org/</a>	Alternative Medicine Foundation
ReFer Research Findings Electronic Register	<a href="http://www.doh.gov.uk/research/rd3/information/findings.htm">http://www.doh.gov.uk/research/rd3/information/findings.htm</a>	DOH Departament of Health
Whosis	<a href="http://www.who.int/whosis/">http://www.who.int/whosis/</a>	WHO

CONTENIDOS	COBERTURA CRONOLÓGICA	TIPO DE ACCESO
Medicina, enfermería, odontología y veterinaria	1966	Gratuito
Farmacología y Biomedicina	1978	Restringido
Multidisciplinar	1989	Restringido
Evaluación, planificación y gestión de servicios sanitarios	1975	Gratuito
Proyectos de investigación en curso	---	Gratuito
Identifica estudios correctamente diseñados de las revistas más destacadas	1991	Restringido (Ovid)
Proyectos de investigación en curso, ensayos clínicos y revisiones sistemáticas	---	Gratuito
Especializada en cáncer. Revisiones de sumarios	---	Restringido
Resúmenes de ensayos clínicos randomizados y revisiones sistemáticas sobre fisioterapia		Gratuito
Especializada en cáncer	1993	Gratuito
Proporciona las mejores evidencias para la mejora de la salud y programas de salud. Revisiones sistemáticas, meta-análisis	2001	Gratuito
Busca desde PubMed solamente los artículos que hacen referencia a medicina complementaria y alternativa		Gratuito
Proporciona información de alta calidad sobre la búsqueda en múltiples bases de datos y revistas prestigiosas como BMJ, JAMA	1997	Gratuito
Proporciona información sobre la evidencia científica acerca de unas enfermedades concretas. De utilidad para los clínicos		Gratuito
Contiene bases de datos sobre proyectos financiados en el Reino Unido y catálogos de libros, videos e imágenes		Gratuito
Base de datos que provee información y acceso a datos científicos sobre la utilización de hierbas en salud		Gratuito
Proyectos de investigación financiados por el departamento de salud del Reino Unido		Gratuito
Estadística de la salud		Gratuito

Tabla LI

**Bases de datos generales de habla no inglesa**

		ORGANISMO ELABORADOR
ME Índice Médico Español	<a href="http://www.cindoc.csic.es/principal.html">http://www.cindoc.csic.es/principal.html</a>	CINDOC
BIREME	<a href="http://www.bireme.br/bus/p/pbd.htm">http://www.bireme.br/bus/p/pbd.htm</a>	
		Medcarib
		Adsaude
		ADOLEC
		Sidorh
		REPIDISCA
DOCUMED	<a href="http://www.uv.es/~docmed/documed/documed.html">http://www.uv.es/~docmed/documed/documed.html</a>	LILACS
INFOREDAD	<a href="http://www.bdcsic.csic.es:8080/basisbwdocs_senior/infoedad.html">http://www.bdcsic.csic.es:8080/basisbwdocs_senior/infoedad.html</a>	Instituto de Estudios Documentales e Históricos sobre la Ciencia
		Geriatría y Gerontología Senior
		Entidades
		Información estadística
COMPLUDOC	<a href="http://www.ucm.es/BUCM/compludoc/">http://www.ucm.es/BUCM/compludoc/</a>	
IDEA	<a href="http://www.idea-prevencion.com">http://www.idea-prevencion.com</a>	
INDID	<a href="http://www.fad.es/cd/form.htm">http://www.fad.es/cd/form.htm</a>	Fundación de ayuda contra la drogadicción

CONTENIDOS	COBERTURA CRONOLÓGICA	TIPO DE ACCESO
Producción científica española de biomedicina	Desde 1971	Gratuito
Artículos sociosanitarios y legislativos de Latinoamérica		Gratuito
Constituido por los países del Caribe de habla inglesa	Desde el siglo XVIII	Gratuito
Administración de los servicios de salud	Desde 1986	Gratuito
Salud en la adolescencia		Gratuito
Recursos humanos en salud. América Central y República Jamaicana	Desde 1975	Gratuito
Ingeniería sanitaria	Desde 1974	Gratuito
Literatura latinoamericana y del Caribe	Desde 1982	Gratuito
Documentación médica, gestión o algunos aspectos de la salud pública	1994	Gratuito
Referencias bibliográficas	1968	Gratuito
Información de las organizaciones españolas activas	1964	Gratuito
Tablas y gráficas	1964	Gratuito
Revistas de la biblioteca de la Universidad Complutense. Madrid	1964	Gratuito
Prevención sobre abuso de drogas	1997	Gratuito
Drogadicción	1968	Gratuito



# 2.2

## Revistas

Las publicaciones electrónicas son más rápidas que las distribuidas en formato papel, accesibles desde cualquier lugar y en muchos casos gratuitas. Atendiendo al contenido, éstas han sido estructuradas en dos grupos:

### A Revistas generales

### B Revistas especializadas

De cada uno de ellos se describirán las siguientes características:

- Título de la revista
- Responsabilidad de la revista (organismo elaborador)
- Periodicidad de publicación
- Tipo de acceso permitido:
  - Consulta gratuita a sumarios (SUM)
  - Consulta gratuita a los resúmenes (RES)
  - Consulta gratuita a texto completo (TC)
  - Acceso restringido a suscriptores (RS)
- Cobertura cronológica de la revista

Tabla LII

## Revistas generales

TÍTULO	
American Journal of Medicine	<a href="http://www.amjmed.org">http://www.amjmed.org</a>
British Medical Journal	<a href="http://www.bmj.com">http://www.bmj.com</a>
Canadian Medical Association Journal	<a href="http://www.cma.ca/cmaj/index.htm">http://www.cma.ca/cmaj/index.htm</a>
JAMA	<a href="http://jama.ama-assn.org/">http://jama.ama-assn.org/</a>
Medical Journal of Australia	<a href="http://www.mja.com.au">http://www.mja.com.au</a>
Medicina Clínica	<a href="http://www.doyma.es/copiaini/revistas/medcli.htm">http://www.doyma.es/copiaini/revistas/medcli.htm</a>
New England Journal of Medicine	<a href="http://www.nejm.org/content/index.asp">http://www.nejm.org/content/index.asp</a>
Nature	<a href="http://www.nature.com/nature/">http://www.nature.com/nature/</a>
Science	<a href="http://www.sciencemag.org">http://www.sciencemag.org</a>



RESPONSABILIDAD	PERIODICIDAD	ACCESO	DISPONIBILIDAD
Association of Professors of Medicine		SUM	n.º curso
Stanford University's Highwire Press	Semanal	TC	Enero 1998
Canadian Medical Association	Quincenal	TC	Enero 97
American Medical Association	Semanal	TC	Julio 1995
Australasian Medical Association	Quincenal	TC	Enero 1996
Doyma	Semanal	RES	Septiembre 1995
Massachussets Medical Association	Semanal	RES	Enero 1993
Nature Publishing Group	Mensual	RS	1869
American Association for Advancement of Sciencie	Trimestral	SUM	Octubre 1995

Tabla LIII

## Administración y Gestión

TÍTULO	
Revista de Administración Sanitaria	<a href="http://www.dinarte.es/ras">http://www.dinarte.es/ras</a>
Cuadernos de Gestión sanitaria para el Profesional de atención primaria	<a href="http://www.doyma.net.es/copiaini/revistas/cuader.htm">http://www.doyma.net.es/copiaini/revistas/cuader.htm</a>
Todo Hospital	<a href="http://www.puntex.es/revistas/todohospital.html">http://www.puntex.es/revistas/todohospital.html</a>
Calidad Asistencial	<a href="http://www.secalidad.org/revista.htm">http://www.secalidad.org/revista.htm</a>
Effective Health Care Bulletins	<a href="http://www.york.ac.uk/inst/crd/ehcb.htm">http://www.york.ac.uk/inst/crd/ehcb.htm</a>
Revista Galega de Actualidade Sanitaria	<a href="http://www.sergas.es/fegas/Gallego/FramesetRGAS.htm">http://www.sergas.es/fegas/Gallego/FramesetRGAS.htm</a>

Tabla LIV

## Anestesia y Reanimación

TÍTULO	
American Journal of Anesthesiology	<a href="http://www.amjanesthesiology.com/index.htm">http://www.amjanesthesiology.com/index.htm</a>
Anesthesiology	<a href="http://www.anesthesiology.org/">http://www.anesthesiology.org/</a>
Anesthesia & analgesia	<a href="http://www.anesthesia-analgesia.org/">http://www.anesthesia-analgesia.org/</a>
GASnet.- On-line Journal of Anesthesiology	<a href="http://gasnet.med.yale.edu/esia/">http://gasnet.med.yale.edu/esia/</a>
Internet Journal of Anesthesiology	<a href="http://www.ispub.com/journals/ija.htm">http://www.ispub.com/journals/ija.htm</a>

Tabla LV

## Atención Primaria

TÍTULO	
Atención primaria	<a href="http://www.semfyec.es/atenprim.htm">http://www.semfyec.es/atenprim.htm</a>
Cuadernos de gestión sanitaria para el profesional de atención primaria	<a href="http://www.doyma.net.es/copiaini/revistas/cuader.htm">http://www.doyma.net.es/copiaini/revistas/cuader.htm</a>
Journal of Primary Care Medicine Online	<a href="http://www.ccsublishing.com/j_primar.htm">http://www.ccsublishing.com/j_primar.htm</a>
Formación médica continuada (FMC)	<a href="http://www.db.doyma.es/cgi-bin/wdbcgi.exe/doyma/mrevista.home.home">http://www.db.doyma.es/cgi-bin/wdbcgi.exe/doyma/mrevista.home.home</a>

RESPONSABILIDAD	PERIODICIDAD	ACCESO	DISPONIBILIDAD
Dinarte	Trimestral	TC	Enero 1997
Doyma	Trimestral	TC n.º en curso/RES	Enero 1998
Puntex	Mensual	SUM n.º en curso/RES/ TC n.ºs atrasados	1982
SECA	Irregular	SUM	1994
Gestión Hospitalaria			1989
CRD	Bimensual	TC	Agosto 95
Fegas	Trimestral	TC	2001

RESPONSABILIDAD	PERIODICIDAD	ACCESO	DISPONIBILIDAD
---	SUM	n.º en curso	
American Society of Anesthesiologists	Mensual	TC	Octubre 1998
International Anesthesia Research Society			
Society of Cardiovascular Anesthesiologists			
Society for Pediatric Anesthesia			
Society for Ambulatory Anesthesia	Mensual	TC	Sept. 1965
Educational Synopses in Anesthesia and Critical Care Medicine	Mensual	TC	Enero 1995
	Trimestral	TC	Enero 1997

RESPONSABILIDAD	PERIODICIDAD	ACCESO	DISPONIBILIDAD
SEMFYC	Bimensual	SUM	Enero 1997
Doyma	Trimestral	n.º en curso	Enero 1998
	Mensual	SUM	n.º en curso
	Doyma	Mensual	RS Enero 1997

Tabla LVI

**Cardiología**

TÍTULO	
Arquivos Brasileiros de Cardiologia	<a href="http://www.epub.org.br/abc/abc.htm">http://www.epub.org.br/abc/abc.htm</a>
American Heart Journal	<a href="http://www1.mosby.com/mosbyscripts/mosby.dll?action=searchDB&amp;searchDBfor=home&amp;id=hj">http://www1.mosby.com/mosbyscripts/mosby.dll?action=searchDB&amp;searchDBfor=home&amp;id=hj</a>
Cardiology	<a href="http://www.karger.ch/journals/crd/crd_jh.htm">http://www.karger.ch/journals/crd/crd_jh.htm</a>
Clinical Cardiology	<a href="http://www.clinical-cardiology.org">http://www.clinical-cardiology.org</a>
European Heart Journal	<a href="http://www.harcourt-international.com/journals/euhj">http://www.harcourt-international.com/journals/euhj</a>
Evidence-Based Cardiovascular Medicine	<a href="http://uttp://intl.elsevierhealth.com/journals/ebcm">http://uttp://intl.elsevierhealth.com/journals/ebcm</a>
Experimental and Clinical Cardiology	<a href="http://www.pulsus.com/europe/home.htm">http://www.pulsus.com/europe/home.htm</a>
European Journal of Cardiothoracic Surgery	<a href="http://www.ejcts.ctsnetjournals.org">http://www.ejcts.ctsnetjournals.org</a>
Heart Failure Reviews	<a href="http://www.wkap.nl/journalhome.htm/1382-4147">http://www.wkap.nl/journalhome.htm/1382-4147</a>
Journal of the American College of Cardiology	<a href="http://www.cardiosource.com/jacc.html">http://www.cardiosource.com/jacc.html</a>
Revista de Cardiologia da Sociedade de cardiologia de São Paulo	<a href="http://www.socesp.org.br/revista/numeros.htm">http://www.socesp.org.br/revista/numeros.htm</a>
Revista Española de Cardiología	<a href="http://www.secardiologia.es/">http://www.secardiologia.es/</a>
Seminars in Interventional Cardiology	<a href="http://apinet.site.yahoo.net/apinet/seminincar.html">http://apinet.site.yahoo.net/apinet/seminincar.html</a>
Journal of Interventional Cardiac Electrophysiology	<a href="http://www.wkap.nl/journalhome.htm/1383-875X">http://www.wkap.nl/journalhome.htm/1383-875X</a>

Tabla LVII

**Dermatología**

TÍTULO	
Archives on Dermatology	<a href="http://archderm.ama-assn.org/info/about.html">http://archderm.ama-assn.org/info/about.html</a>
Dermatology online Journal	<a href="http://matrix.ucdavis.edu/DOJdesk/desk.html">http://matrix.ucdavis.edu/DOJdesk/desk.html</a>
European Journal on line	<a href="http://www.john-libbey-eurotext.fr/en/revues/ejd/revue.htm">http://www.john-libbey-eurotext.fr/en/revues/ejd/revue.htm</a>

RESPONSABILIDAD	PERIODICIDAD	ACCESO	DISPONIBILIDAD
Sociedade Brasileira de Cardiologia	Mensual	TC	Enero 1996
	Mensual	RES	1994
	Bimestral	SUM	Enero 1996
European Society of Cardiology	Mensual	RES	Enero 1997
	Quincenal	RES	Enero 1996
Pulsous Group	Cuatrimestral	SUM	Diciembre 1997
	Cuatrimestral	RES	1996
	Mensual	SUM	Agosto 1995
American College of Cardiology	Mensual	SUM	Septiembre 1996
	Mensual	TC	Septiembre 1996
Sociedade de Cardiologia de São Paulo	Bimestral	TC	Octubre 1996
Sociedad Española de Cardiología	Mensual	TC	Enero 1997
	Trimestral	SUM	Febrero 1996
	Bimestral	SUM	Julio 1997

RESPONSABILIDAD	PERIODICIDAD	ACCESO	DISPONIBILIDAD
	Mensual	TC	Enero 1999
	Mensual	TC	Julio 1995
	Bimensual	TC	Septiembre 1997

Tabla LVIII  
**Digestivo**

TÍTULO	
American Journal of Gastroenterology	<a href="http://www-east.elsevier.com/ajg/">http://www-east.elsevier.com/ajg/</a>
Canadian Journal of Gastroenterology	<a href="http://www.pulsus.com/GASTRO/">http://www.pulsus.com/GASTRO/</a>
Clinical Nutrition	<a href="http://intl.elsevierhealth.com/journals/clnu">http://intl.elsevierhealth.com/journals/clnu</a>
Digestive Diseases	<a href="http://www.karger.ch/journals/ddi/ddi_jh.htm">http://www.karger.ch/journals/ddi/ddi_jh.htm</a>
Digestion	<a href="http://www.karger.ch/journals/dig/dig_jh.htm">http://www.karger.ch/journals/dig/dig_jh.htm</a>
Gastroenterology	<a href="http://www.gastrojournal.org/">http://www.gastrojournal.org/</a>
Indian Journal of Gastroenterology	<a href="http://indianjgastro.com/">http://indianjgastro.com/</a>
On-line Journals of Digestive Health	<a href="http://www.ojdh.org/">http://www.ojdh.org/</a>

Tabla LVIX  
**Epidemiología y Salud Pública**

TÍTULO	
American Journal of Public Health	<a href="http://www.ajph.org">http://www.ajph.org</a>
Annual Reviews of Public Health	<a href="http://publHealth.annualreviews.org">http://publHealth.annualreviews.org</a>
European Journal of Public Health	<a href="http://www3.oup.co.uk/eurpub/contents">http://www3.oup.co.uk/eurpub/contents</a>
International Journal of Epidemiology	<a href="http://ije.oupjournals.org/">http://ije.oupjournals.org/</a>
Journal of Public Health	<a href="http://www3.oup.co.uk/pubmed/contents">http://www3.oup.co.uk/pubmed/contents</a>
Revista Española de Salud Pública	<a href="http://www.msc.es/salud/epidemiologia/resp/home.htm">http://www.msc.es/salud/epidemiologia/resp/home.htm</a>
Journal of Epidemiology and Community Health	<a href="http://www.jech.bmjournals.com">http://www.jech.bmjournals.com</a>
Annals of Epidemiology	<a href="http://www.elsevier.nl/inca/publications/store/5/0/5/7/4/6/">http://www.elsevier.nl/inca/publications/store/5/0/5/7/4/6/</a>
American	<a href="http://www.epidem.com/">http://www.epidem.com/</a>
American Journal of Preventive Medicine	<a href="http://www.APNET.COM/www/journal/pm.htm">http://www.APNET.COM/www/journal/pm.htm</a>

RESPONSABILIDAD	PERIODICIDAD	ACCESO	DISPONIBILIDAD
American College of Gastroenterology	Mensual	TC	Enero 1998
Canadian Association of Gastroenterology	Mensual	RES	Enero 1995
European Society of Parenteral and Enteral Nutrition	Bimestral	SUM	Agosto 1997
	Bimestral	TC en PDF	Enero de 1996
	Bimestral	RES	Enero 1996
American Gastroenterological Association	Mensual	SUM	desde 1965
Indian Society of Gastroenterology	Trimestral	SUM/TC	Julio 1999
	---	RS	---

RESPONSABILIDAD	PERIODICIDAD	ACCESO	DISPONIBILIDAD
	Mensual	SUM	Julio de 1997
	Mensual	RES	1984 (sumarios) y 1990 (resúmenes)
	Trimestral	RES	Marzo de 1996
	Bimestral	RES	Febrero 1996
	Trimestral	RES	Marzo 1996
MSC	Bimestral	TC	Enero 1997
	Mensual	SUM	Febrero 1996
	Bimestral	SUM	Enero 1995
	Mensual	RES	Septiembre 1996
	Bimestral (-1998)		
	Mensual	TC	

Tabla LX

**Evaluación de Tecnologías**

TÍTULO	
ACP Journal Club	<a href="http://www.acponline.org">http://www.acponline.org</a>
Bandolier Journal	<a href="http://www.jr2.ox.ac.uk/Bandolier">http://www.jr2.ox.ac.uk/Bandolier</a>
Cochrane Database of Sistematic Reviews	<a href="http://www.update-software.com/cochrane">http://www.update-software.com/cochrane</a>
Effectiveness Matters	<a href="http://www.york.ac.uk/inst/crd/em.htm">http://www.york.ac.uk/inst/crd/em.htm</a>
Evidence Based Medicine	<a href="http://www.bmjjpg.com/data/ebm.htm">http://www.bmjjpg.com/data/ebm.htm</a>
Evidence Based Purchasing	<a href="http://www.doh.gov.uk/research/swro/rd/publiat/ebpurch">http://www.doh.gov.uk/research/swro/rd/publiat/ebpurch</a>
Journal of Evidence-Based Health Care	<a href="http://www.harcourt-international.com/journals/ebhc">http://www.harcourt-international.com/journals/ebhc</a>
Effective Healthcare	<a href="http://www.york.ac.uk/inst/crd/ehcb.htm">http://www.york.ac.uk/inst/crd/ehcb.htm</a>
Cochrane Newsletters	<a href="http://www.cochrane.org/newslett/index.htm">http://www.cochrane.org/newslett/index.htm</a>
Health Evidence Bulletins-Wales	<a href="http://heb.w.uwcm.ac.uk/">http://heb.w.uwcm.ac.uk/</a>
Evidence-Based Health Policy and Management	<a href="http://www.hpolicy.duke.edu/cyberexchange/whatjour.htm">http://www.hpolicy.duke.edu/cyberexchange/whatjour.htm</a>
Clinical Evidence	<a href="http://www.clinicalevidenceonline.org/lpBinCE/lpext.dll?f=templates&amp;fn=main-h.htm&amp;2.0">http://www.clinicalevidenceonline.org/lpBinCE/lpext.dll?f=templates&amp;fn=main-h.htm&amp;2.0</a>
Evidence Based Medicine	<a href="http://www.evidence-based-medicine.co.uk/">http://www.evidence-based-medicine.co.uk/</a>
British Journal of Clinical Governance	<a href="http://www.emeraldinsight.com/bjcg.htm">http://www.emeraldinsight.com/bjcg.htm</a>
International Journal of Technology Assessment in Health Care	<a href="http://uk.cambridge.org/journals/thc/thcfc.htm">http://uk.cambridge.org/journals/thc/thcfc.htm</a>
Evidence Medicine Healthcare	<a href="http://www.harcourt-international.com/journals/ebhc/">http://www.harcourt-international.com/journals/ebhc/</a>
International Journal for Quality in Health Care	<a href="http://www3.oup.co.uk/intqhc/scope/">http://www3.oup.co.uk/intqhc/scope/</a>
Journal of Evaluation in Clinical Practice	<a href="http://www.blackwell-science.com/~cgilib/jnlpage.bin?Journal=jecp&amp;File=jecp&amp;Page=aims">http://www.blackwell-science.com/~cgilib/jnlpage.bin?Journal=jecp&amp;File=jecp&amp;Page=aims</a>
Medical Decision Making	<a href="http://www.smdn.org/pubJournal.htm">http://www.smdn.org/pubJournal.htm</a>
Disease Management & Health Outcomes	<a href="http://www.dmaa.org/dmho.html">http://www.dmaa.org/dmho.html</a>
BMJ Colleted Articles by speciality	<a href="http://www.bmj.com/collections/">http://www.bmj.com/collections/</a>
Evidence Based Nursing	<a href="http://ebn.bmjournals.com/">http://ebn.bmjournals.com/</a>

Tabla LXI

**Geriatría**

TÍTULO	
Archives of Gerontology and Geriatrics	<a href="http://www.elsevier.nl/inca/publications/store/5/0/6/0/4/4/">http://www.elsevier.nl/inca/publications/store/5/0/6/0/4/4/</a>
Journal of American Geriatric Society	<a href="http://www.blackwellscience.com/journals/geriatrics/index.html">http://www.blackwellscience.com/journals/geriatrics/index.html</a>
Geriatrianet	<a href="http://www.geriatrianet.com">http://www.geriatrianet.com</a>



RESPONSABILIDAD	PERIODICIDAD	ACCESO	DISPONIBILIDAD
American College of physicians/ American Society of Internal Medicine	Mensual	TC	Enero 1995
Centre for Evidence Based Medicine of Oxford	Mensual	TC	Febrero 1994
Colaboración Cochrane	Cuatrimestral	RS	
CRD	Irregular	TC	1995
Centre for Evidence	Bimestral	TC n. en curso	
CRD	Bimestral		Marzo 1994
	Centre for evidence	Bimestral (PDF)	TC n en curso Abril 1997
NHS	Bimensual	TC, AB	2000
Cochrane Collaboration		TC	
DOH	Irregular	TC, AB	1998
	Cuatrimestral	Suscripción	
BMJ Publishing Group	Mensual on-line	Suscripción TC, AB	
Hayward Medical Communications	Bimensual	TC	
Emeral	Trimestral	TC, AB	1999
Cambridge Journals	Trimestral		
Harcourt-International	Trimestral	SUM	1997
Oxford Journals	Bimestral	SUM, RES	
Blackwell Science	Trimestral	RES	
Sage Publications Inc.	Bimensual	SUM	
Adis International	Mensual	SUM	1997
British Medical Journal	Constante	TC	1998
British Medical Journal	Cuatrimestral	TC	1998

RESPONSABILIDAD	PERIODICIDAD	ACCESO	DISPONIBILIDAD
	Bimestral	SUM	Enero de 1995
American Geriatric Society	Mensual	RS	1997 y 1998
		Gratuito	1999 (vol.1)

Tabla LXII

## Hematología y Hemoterapia

TÍTULO	
Blood Reviews	<a href="http://www.churchillmed.com/Journals/Blood/jhome.html">http://www.churchillmed.com/Journals/Blood/jhome.html</a>
Haematologica	<a href="http://www.medit.it/haematologica">http://www.medit.it/haematologica</a>
Haemostasis	<a href="http://www.karger.com/journals/hae">http://www.karger.com/journals/hae</a>
Stem Cells	<a href="http://stemcells.alphamedpress.org/">http://stemcells.alphamedpress.org/</a>

Tabla LXIII

## Inmunología

TÍTULO	
Annual Reviews in Immunology	<a href="http://immunol.annualreviews.org">http://immunol.annualreviews.org</a>
Emerging Infectious Diseases	<a href="http://www.cdc.gov/ncidod/eid/index.htm">http://www.cdc.gov/ncidod/eid/index.htm</a>
Epidemiology	<a href="http://www.epidem.com">http://www.epidem.com</a>
International Immunology	<a href="http://intimm.oupjournals.org/contents-by-date.0.shtml">http://intimm.oupjournals.org/contents-by-date.0.shtml</a>
Journal of Immunology	<a href="http://www.jimmunol.org/graphics/ji-banner-big.gif">http://www.jimmunol.org/graphics/ji-banner-big.gif</a>
Morbidity and Mortality Weekly Report	<a href="http://www2.cdc.gov/mmwr">http://www2.cdc.gov/mmwr</a>
Seminars in Immunology	<a href="http://www.academicpress.com/semimm">http://www.academicpress.com/semimm</a>
Weekly Epidemiological Record	<a href="http://www.who.int/wer/issues.htm">http://www.who.int/wer/issues.htm</a>

Tabla LXIV

## Medicina Familiar y Comunitaria

TÍTULO	
American Family Physician	<a href="http://www.aafp.org/afp">http://www.aafp.org/afp</a>
Archives of Family Medicine	<a href="http://www.archfami.ama-assn.org/">http://www.archfami.ama-assn.org/</a>
Canadian Family Physician	<a href="http://www.cfpc.ca/canadian.htm">http://www.cfpc.ca/canadian.htm</a>
Canadian Journal of Rural Medicine	<a href="http://cma.ca/cjrm/index.htm">http://cma.ca/cjrm/index.htm</a>
Dimensión Humana	<a href="http://www.farmanet.com/semfyc/humana/index.htm">http://www.farmanet.com/semfyc/humana/index.htm</a>
Family Medicine Journal	<a href="http://stfm.org/fmhub/fmhub.html">http://stfm.org/fmhub/fmhub.html</a>
Journal of Family Practice	<a href="http://www.jfampract.com/">http://www.jfampract.com/</a>
Medicina General	<a href="http://www.semg.es/Revista%201.htm#Revista">http://www.semg.es/Revista%201.htm#Revista</a>
Salud Rural	<a href="http://www.jarpyo.es/saludru.htm">http://www.jarpyo.es/saludru.htm</a>
SEMERGEN	<a href="http://www.semergen.es/revista/revsem.htm">http://www.semergen.es/revista/revsem.htm</a>

RESPONSABILIDAD	PERIODICIDAD	ACCESO	DISPONIBILIDAD
	Trimestral	SUM	Marzo 1997
	Mensual	TC	1996
	Bimensual	SUM	Enero 1997
	Mensual	TC (1998-)	Septiembre 1983

RESPONSABILIDAD	PERIODICIDAD	ACCESO	DISPONIBILIDAD
	Mensual	RES (1994-)	1984 (1984-1994 a sumarios)
CDC	Trimestral	TC	Enero 1995
	Mensual	RES	Julio 1996
	Mensual	RES	Enero 1991
	Quincenal	RES	Enero 1998
CDC	Semanal	TC en PDF los dos últimos n.º	
Ed. Academic Press	Mensual	TC en PDF	
WHO	Semanal	TC (PDF)	Julio 1996

RESPONSABILIDAD	PERIODICIDAD	ACCESO	DISPONIBILIDAD
American Academy of Family Physicians	Quincenal	TC	Mayo 1996
American Medical Association	Semestral	RES	Enero 1996
College of family physicians of Canada	Quincenal	TC	Abril 1997
Society of Rural Physicians of Canada	Cuatrimestral	TC	Junio de 1996
Sociedad Española de Medicina Familiar y Comunitaria	Mensual	TC/resúmenes	Noviembre 1996
Society of teachers of family Medicine	Mensual	RES	Enero 1997
	Semanal	SUM	Agosto 1998
Sociedad Española de Medicina General	Bimensual	SUM	Octubre 1996
Ed. Jarpyo	Quincenal	Información	
Sociedad Española de Medicina Rural y Generalista	Mensual	Gratuito (PDF)	Enero 1998

## Tabla LXV

### Medicina Interna

TÍTULO	
Annals of Internal Medicine	<a href="http://www.acponline.org/journals/annals/annaltoc.htm">http://www.acponline.org/journals/annals/annaltoc.htm</a>
Archives of Internal Medicine	<a href="http://www.archinte.ama-assn.org">http://www.archinte.ama-assn.org</a>
Journal of General Internal Medicine	<a href="http://www.blackwell-science.com/~cgilib/jnlpage.bin?Journal=XJGIM&amp;File=XJGIM&amp;Page=aims">http://www.blackwell-science.com/~cgilib/jnlpage.bin?Journal=XJGIM&amp;File=XJGIM&amp;Page=aims</a>
Journal of Internal Medicine	<a href="http://www.blackwell-science.com/~cgilib/jnlpage.bin?Journal=JINT&amp;File=JINT&amp;Page=aims">http://www.blackwell-science.com/~cgilib/jnlpage.bin?Journal=JINT&amp;File=JINT&amp;Page=aims</a>

## Tabla LXVI

### Medicina Nuclear

TÍTULO	
European Journal of Nuclear Medicine	<a href="Http://link.springer.de/link/service/journals/00259">Http://link.springer.de/link/service/journals/00259</a>

## Tabla LXVII

### Nefrología

TÍTULO	
American Journal of Physiology	<a href="http://ajprenal.physiology.org/">http://ajprenal.physiology.org/</a>
American Journal of Kidney Diseases	<a href="http://www.ajkd.org/">http://www.ajkd.org/</a>
Journal of Nephrology	<a href="http://www.sin-italia.org/jnonline/policy.htm">http://www.sin-italia.org/jnonline/policy.htm</a>
Nefrología	<a href="http://www.senefro.org/revista.htm">http://www.senefro.org/revista.htm</a>

## Tabla LXVIII

### Neumología

TÍTULO	
Chest	<a href="http://www.chestjournal.org/">http://www.chestjournal.org/</a>

## Tabla LXIX

### Neurología

TÍTULO	
Archives of Neurology	<a href="http://archneur.ama-assn.org">http://archneur.ama-assn.org</a>
Brain	<a href="http://brain.oupjournals.org">http://brain.oupjournals.org</a>
Journal of Cognitive Neuroscience	<a href="http://jocn.mitpress.org/">http://jocn.mitpress.org/</a>
Journal of Neuropsychiatry and Clinical Neurosciences	<a href="http://neuro.psychiatryonline.org/">http://neuro.psychiatryonline.org/</a>
Neural Computation	<a href="http://neco.mitpress.org/">http://neco.mitpress.org/</a>

RESPONSABILIDAD	PERIODICIDAD	ACCESO	DISPONIBILIDAD
Quincenal	RES	RS	Octubre 1995
	Mensual	SUM	Enero 1997
	Mensual	SUM	Enero 1997

RESPONSABILIDAD	PERIODICIDAD	ACCESO	DISPONIBILIDAD
	Mensual	RES	Marzo 1997

RESPONSABILIDAD	PERIODICIDAD	ACCESO	DISPONIBILIDAD
		RES	Octubre 1997
National Kidney Foundation	Mensual	TC	Julio 1981
Italian Society of Nephrology	Bimestral	TC	Enero 1996
Sociedad Española de Nefrología	Bimensual	TC. n.º en curso	Enero 1997

RESPONSABILIDAD	PERIODICIDAD	ACCESO	DISPONIBILIDAD
	Mensual		

RESPONSABILIDAD	PERIODICIDAD	ACCESO	DISPONIBILIDAD
	Mensual	TC	Enero 1999
	Mensual	RES	Marzo 1992
	Mensual	TC	Julio 1999
	Mensual	TC (1998-)	Febrero 1990
	Mensual	TC (1999-)	Enero 1995

Tabla LXX

**Oncología Médica**

TÍTULO	
Acta Oncológica	<a href="http://www.tandf.co.uk/journals/titles/0284186x.html">http://www.tandf.co.uk/journals/titles/0284186x.html</a>
British Journal of Cancer	<a href="http://www.churchillmed.com/Journals/BJC/jhome.html">http://www.churchillmed.com/Journals/BJC/jhome.html</a>
Cancer Research	<a href="http://www.cancerres.aacrjournals.org">http://www.cancerres.aacrjournals.org</a>
Cancer Journal for Clinicians	<a href="http://www.ca-journal.org/">http://www.ca-journal.org/</a>
American Journal of Roentgenology	<a href="http://www.arrs.org/ajr/">http://www.arrs.org/ajr/</a>
Cancer Treatment Reviews	<a href="http://www.harcourt-international.com/journals/ctrv/">http://www.harcourt-international.com/journals/ctrv/</a>
Journal of the National Cancer Institute	<a href="http://jncicancerspectrum.oupjournals.org">http://jncicancerspectrum.oupjournals.org</a>
Revista de Oncología	<a href="http://www.doyma.es/copiaini/revistas/Oncologia">http://www.doyma.es/copiaini/revistas/Oncologia</a>
Onkologie	<a href="http://www.karger.ch/journals/onk/onk_jh.htm">http://www.karger.ch/journals/onk/onk_jh.htm</a>
Journal of the National Cancer Institute	<a href="http://jncicancerspectrum.oupjournals.org/jncimono/html">http://jncicancerspectrum.oupjournals.org/jncimono/html</a>

Tabla LXXI

**Otorrinolaringología**

TÍTULO	
American Journal of Audiology	<a href="http://journals.asha.org/aja/">http://journals.asha.org/aja/</a>
American Journal of Speech-Language Pathology	<a href="http://www.professional.asha.org/resources/journals/AJSLP-index.cfm">http://www.professional.asha.org/resources/journals/AJSLP-index.cfm</a>
Journal of Speech, Language, and Hearing Research	<a href="http://www.professional.asha.org/resources/journals/JSLHR-index.cfm">http://www.professional.asha.org/resources/journals/JSLHR-index.cfm</a>
Journal of Audiological Medicine	<a href="http://www.barajas.vanaga.es/iapa/journal.htm">http://www.barajas.vanaga.es/iapa/journal.htm</a>
Scandinavian Audiology	<a href="http://www.tandf.co.uk/journals/tfs/01050397.html">http://www.tandf.co.uk/journals/tfs/01050397.html</a>

Tabla LXXII

**Pediatría**

TÍTULO	
Acta Pediátrica	<a href="http://www.tandf.co.uk/journals/titles/08035253.html">http://www.tandf.co.uk/journals/titles/08035253.html</a>
Archives in Disease in Childhood	<a href="http://adj.bmjournals.com">http://adj.bmjournals.com</a>
International Pediatrics. Journal of the Miami Children Hospital	<a href="http://int-pediatrics.org/default.htm">http://int-pediatrics.org/default.htm</a>
Journal of Pediatrics and Child Health	<a href="http://www.blacksci.co.uk/~cgilib/jnlpage.bin?Journal=XJPCH&amp;File=XJPCH&amp;Page=aims">http://www.blacksci.co.uk/~cgilib/jnlpage.bin?Journal=XJPCH&amp;File=XJPCH&amp;Page=aims</a>
Pediatrics	<a href="http://www.pediatrics.org">http://www.pediatrics.org</a>
PedsCCM Evidence-Based Journal Club	<a href="http://pedscm.wustl.edu/EBJournal_Club.html">http://pedscm.wustl.edu/EBJournal_Club.html</a>

RESPONSABILIDAD	PERIODICIDAD	ACCESO	DISPONIBILIDAD
		Bimensual	Información
Cancer Research Campaign	Quincenal	SUM	Abril 1997
American Association for Cancer Research	Quincenal	RES	Diciembre 1995
American Cancer Society	Bimestral	TC	
	Mensual	TC	Julio 1996
	Bimestral	RES (PDF)	Enero 1996
	Quincenal	RES	1994
Federación de Sociedades Españolas de Oncología	Bimestral	SUM, n.º en curso	Enero 1999
	Bimensual	SUM	Junio 1996
National Cancer Institute (NCI)	Bimensual	RES	Octubre 1994

RESPONSABILIDAD	PERIODICIDAD	ACCESO	DISPONIBILIDAD
American Speech-Language Hearing Association	Cuatrimestral	TC (PDF)	Noviembre 1992
American Society Hearing	Mensual	RES	Febrero 1998
	Mensual	RES	Diciembre 1997
International Association of Physicians in Audiology	Cuatrimestral	SUM	1992
Nordic Audiological Society	Trimestral	SUM	Enero 1993

RESPONSABILIDAD	PERIODICIDAD	ACCESO	DISPONIBILIDAD
	Mensual	SUM	Enero 1993
	Mensual	TC	
	Trimestral	RES	Marzo 1998
	Bimestral	SUM	Febrero 1997
American Academy of Pediatrics	Mensual	RES RES 98-TC-1997	
Semanal	RES	Marzo 1997	

Tabla LXXIII

## Radiología

TÍTULO	
British Journal of Radiology	<a href="http://www.bjr.birjournals.org/">http://www.bjr.birjournals.org/</a>
European Journal of Radiology	<a href="http://www.elsevier.nl/locate/ejrad">http://www.elsevier.nl/locate/ejrad</a>
Feuillets de Radiologie	<a href="http://www.e2med.com/display_journal.asp?Journal=fr">http://www.e2med.com/display_journal.asp?Journal=fr</a>
Journal de Radiologie	<a href="http://www.e2med.com/display_journal.asp?Journal=jr">http://www.e2med.com/display_journal.asp?Journal=jr</a>
Journal of Computer Assisted Tomography	<a href="http://www.rad.bgsu.edu/jcat">http://www.rad.bgsu.edu/jcat</a>
Radiotherapy and Oncology	<a href="http://oxford.elsevier.com/cgi-bin/JAO/C-/pass?RADION">http://oxford.elsevier.com/cgi-bin/JAO/C-/pass?RADION</a>
Radiography	<a href="http://www.hbuk.co.uk/wbs/rad">http://www.hbuk.co.uk/wbs/rad</a>
Radiology	<a href="http://www.radiology.rsna.org">http://www.radiology.rsna.org</a>
Radiographics	<a href="http://radiographics.rsna.org">http://radiographics.rsna.org</a>
Medical Image Analysis	<a href="http://www.elsevier.nl/locate/medima">http://www.elsevier.nl/locate/medima</a>
Ukrainian Journal of Radiology	<a href="http://users.kharkiv.com/imr/journal/index.html">http://users.kharkiv.com/imr/journal/index.html</a>
RSNA	<a href="http://ej.rsna.org">http://ej.rsna.org</a>
Seminars in Radiation Oncology	<a href="http://www.wbsaunders.com/SemRadOnc">http://www.wbsaunders.com/SemRadOnc</a>

Tabla LXXIV

## Reumatología

TÍTULO	
Annals of Rheumatology Disease	<a href="http://ard.bmjournals.com">http://ard.bmjournals.com</a>
Revista Española de Reumatología	<a href="http://www.doyma.es/cgi-bin/wdbcgi.exe/doyma/mrevista-home.home">http://www.doyma.es/cgi-bin/wdbcgi.exe/doyma/mrevista-home.home</a>

Tabla LXXV

## Traumatología

TÍTULO	
Journal of Bone and Joint Surgery. American edition	<a href="http://www.ejbs.org/">http://www.ejbs.org/</a>
Journal of Trauma, Injury, Infection and Critical Care	<a href="http://www.jtrauma.com/">http://www.jtrauma.com/</a>
European Journal of Trauma	<a href="http://www.europeantrauma.net/">http://www.europeantrauma.net/</a>
Current Opinion in Orthopaedics	<a href="http://www.co-orthopaedics.com/">http://www.co-orthopaedics.com/</a>
Revista de Ortopedia y Traumatología	<a href="http://db.doyma.es/cgi-bin/wdbcgi.exe/doyma/mrevista_info.sobre?pidet_revista=129">http://db.doyma.es/cgi-bin/wdbcgi.exe/doyma/mrevista_info.sobre?pidet_revista=129</a>



RESPONSABILIDAD	PERIODICIDAD	ACCESO	DISPONIBILIDAD
British Institute of Radiology	Mensual	SUM	Enero 1997
	Mensual	SUM	Mayo 1995
	Mensual	RES	1997
	Quincenal	RES	1997
	Bimensual	RES	Enero 1996
	Mensual	SUM	Enero 1995
Colegio de Radiógrafos	Mensual	RES	Febrero 1996
	Mensual	TC	1965
	Mensual	RES (1985-1998) TC (1999)	Noviembre 1995
	Cuatrimestral	RES	Enero 1996
Radiological Society for North America	Trimestral	RES	Enero 1997
	Anual	TC	1997
	Mensual	RES	Enero 1997

RESPONSABILIDAD	PERIODICIDAD	ACCESO	DISPONIBILIDAD
Sociedad Española de Reumatología	Mensual	RES	Enero 1975
	Mensual	TC	Enero 1997

RESPONSABILIDAD	PERIODICIDAD	ACCESO	DISPONIBILIDAD
Journal of Bone and Joint Surgery, Inc.	Mensual	AB	1984
Lippincot Williams and Wilkins	Mensual	AB	1961
Urban und Vogel Medien und Medizin...	Bimensual	AB	
Lippincott Williams & Wilkins	Bimestral	AB (2000-2001)	1990
Doyma	Bimestral	TC (desde 1996)	1957

Tabla LXXVI

**Urología**

TÍTULO	
Archivos españoles de urología	<a href="http://www.arch-espanoles-de-urologia.es">http://www.arch-espanoles-de-urologia.es</a>
Digital Urology Journal	<a href="http://www.duj.com/">http://www.duj.com/</a>
European Urology	<a href="http://www.karger.ch/journals/eur/eur_jh.htm">http://www.karger.ch/journals/eur/eur_jh.htm</a>
Journal of Urology	<a href="http://www.wwilkins.com/urology/">http://www.wwilkins.com/urology/</a>
Urologia on line	<a href="http://www.unifesp.br/ddi/diag/revista-on-line/uro-online">http://www.unifesp.br/ddi/diag/revista-on-line/uro-online</a>
Urologia Internationalis	<a href="http://www.karger.ch/journals/uin/uin_jh.htm">http://www.karger.ch/journals/uin/uin_jh.htm</a>
World Journal of Urology	<a href="http://link.springer-ny.com/link/service/journals/00345/bibs/9017002/90170065.htm">http://link.springer-ny.com/link/service/journals/00345/bibs/9017002/90170065.htm</a>

Tabla LXXVII

**Otras revistas**

TÍTULO	
Journal of Clinical Investigation	<a href="http://www.jci.org/">http://www.jci.org/</a>
Journal of the National Cancer Institute	<a href="http://wwwicic.nci.nih.gov/jnci/jnci_issues.html">http://wwwicic.nci.nih.gov/jnci/jnci_issues.html</a>

RESPONSABILIDAD	PERIODICIDAD	ACCESO	DISPONIBILIDAD
	Mensual	SUM	1997
		TC	
	Mensual	SUM	Enero 1996
	Mensual	SUM	
	Trimestral	TC	Octubre 1998
	Mensual	RES	Enero 1996
	Mensual	RES	1999

RESPONSABILIDAD	PERIODICIDAD	ACCESO	DISPONIBILIDAD
	Quincenal	TC	Enero 1996
	Mensual	RES	Octubre 1994



# 2.3

## Literatura gris

Siguiendo la definición dada por la British Library, se entiende por literatura gris aquellos documentos que no se encuentran disponibles en los circuitos clásicos de distribución y que resultan difíciles de identificar y de obtener. Con la búsqueda de información en la literatura gris se pretende:

- Prevenir posibles sesgos de publicación.
- Conocer aquellas líneas de investigación que todavía se encuentran en curso, y en consecuencia resultan imposibles de localizar por las vías normales.
- Evitar el retraso entre la elaboración y publicación de un artículo, ya que no debemos olvidar la importancia que en este contexto adquieren las tecnologías emergentes.

Entre las fuentes más importantes para la localización de la literatura gris cabe destacar:

- A** Actas de congresos
- B** Tesis
- C** Servicios de comunicación profesional

# A

## ACTAS DE CONGRESOS

---

Tabla LXXVIII

### Actas de congresos

TÍTULO	
Inside	<a href="http://www.bl.uk/services/current/inside.html">http://www.bl.uk/services/current/inside.html</a>
SIGLE (System for Information on Grey Literature)	<a href="http://www.cindoc.csi.es/prod/sigle.html">http://www.cindoc.csi.es/prod/sigle.html</a>
ISI Proceedings	<a href="http://www.isinet.com/isi/products/citation/wos/wosproceedings/index.html">http://www.isinet.com/isi/products/citation/wos/wosproceedings/index.html</a>
Conference Papers Index	<a href="http://www.ntis.gov/index.asp">http://www.ntis.gov/index.asp</a>
Dissertation.com	<a href="http://www.dissertation.com/">http://www.dissertation.com/</a>

# B

## TESIS

---

Tabla LXXIX

### Tesis

TÍTULO	
Inside	<a href="http://www.bl.uk/services/current/inside.html">http://www.bl.uk/services/current/inside.html</a>
Dissertation Abstracts	<a href="http://www.lib.umi.com/dissertations">http://www.lib.umi.com/dissertations</a>
NDLTD. Networked Digital Library of Theses and Dissertations	<a href="http://www.theses.org/">http://www.theses.org/</a>
Dissertation.com	<a href="http://www.dissertation.com/">http://www.dissertation.com/</a>
TESEO	<a href="http://www.mec.es/TESEO/index.html">http://www.mec.es/TESEO/index.html</a>

PRODUCTOR	TEMÁTICA	ACCESO
British Library	Multidisciplinar. Actas de Congresos y Tesis	RS
European Association for Grey Literature Explotation	Multidisciplinar	RS
Institute for Scientific Information. Philadelphia	Multidisciplinar	RS
Cambridge Scientific Abstract	Programas, libros y actas publicadas en las principales reuniones científicas	
Academic Dissertations Publishers		RS

PRODUCTOR	TEMÁTICA	ACCESO
British Library	Multidisciplinar. Actas de Congresos y Tesis	RS
Umi. Proquest Digital Disertation	General	Desde 1976 Gratuitos los 2 últimos años
		Gratuito
Academic Dissertations Publishers		RS
Tesis doctorales de universidades españolas	Cobertura desde 1976	Gratuito

# C SERVICIOS DE COMUNICACIÓN PROFESIONAL

En este apartado se engloban aquellos servicios que ofrecen al usuario información médica muy abierta de modo interactivo e instantáneo.

La función principal de dichos servicios es la de facilitar, a través de la comunicación, el intercambio de información entre investigadores y profesionales de la salud.

Dentro de ellas se han englobado:

C.a.- Listas de correo electrónico

C.b.- Newsgroup

C.c.- Bancos de imágenes

## C.a.- Listas de correo electrónico

Listas de correos electrónicos unidos bajo un tema afín. Estos nuevos servicios permiten el intercambio de información entre profesionales, proporcionando al usuario una gran independencia, tanto geográfica como de horarios.

A través de este sistema de consulta se ofrece un impacto mucho mayor que el de los ofertados por los sistemas tradicionales. Este es un servicio especialmente interesante porque las ciencias sanitarias, por su complejidad, necesitan de profesionales en constante formación, y para ello, además de toda la información disponible en la red, resulta de gran utilidad para la intercomunicación entre los propios profesionales.

Tabla LXXX

### Listas de distribución

<b>ESPAÑA</b>	
Listas de distribución de Rediris	<a href="http://www.rediris.es/list/tema/tematic.es.html">http://www.rediris.es/list/tema/tematic.es.html</a>
Evimed	<a href="http://www.rediris.es/list/info/evimed.html">http://www.rediris.es/list/info/evimed.html</a>
El buscón	<a href="http://www.rediris.es/list/buscon.es">http://www.rediris.es/list/buscon.es</a>
<b>INTERNACIONAL</b>	
Medicine Related Forums	<a href="http://www.akh-wien.ac.at/stz/plattner/forums.htm">http://www.akh-wien.ac.at/stz/plattner/forums.htm</a>
Reference	<a href="http://www.dictionary.com">http://www.dictionary.com</a>
Palm	<a href="http://www.palm.net">http://www.palm.net</a>
Tile	<a href="http://tile.net/listserv">http://tile.net/listserv</a>
Interlinks	<a href="http://www.alabanza.comkabacoff/Inter-Links/start.html">http://www.alabanza.comkabacoff/Inter-Links/start.html</a>
Listz	<a href="http://www.liszt.com">http://www.liszt.com</a>
Otras	<a href="http://www.mailbase.ac.uk/lists/evidence-based-Health/welcome.html">http://www.mailbase.ac.uk/lists/evidence-based-Health/welcome.html</a>



## C.b.- Newsgroup

---

Compendio de grupos de noticias de interés biomédico.

Tabla LXXXI

### News

Medical and Health Related News Group	<a href="http://www.newswise.com/menu-med.htm">http://www.newswise.com/menu-med.htm</a>
<b>MEDWEB: NEWS</b>	
Health Sciences Library, Universidad de Emory	<a href="http://www.medweb.emory.edu/MedWeb">http://www.medweb.emory.edu/MedWeb</a>
RedIris	<a href="http://news.rediris.es/~moderador/grupos/grupos.es.html">http://news.rediris.es/~moderador/grupos/grupos.es.html</a>

## C.c- Bancos de imágenes

---

Conexiones con páginas que incluyen imágenes de varias especialidades.

El tiempo de recuperación de la información es bastante lento.

Tabla LXXXII

### Bancos de imágenes

Vesalius Interactive Anatomy	<a href="http://www.vesalius.com">http://www.vesalius.com</a>
HONmedia	<a href="http://www.hon.ch/Media/anatomy.html">http://www.hon.ch/Media/anatomy.html</a>
The Whole Brain Atlas	<a href="http://www.med.harvard.edu/AANLIB/home.html">http://www.med.harvard.edu/AANLIB/home.html</a>
Virtual Hospital Iowa	<a href="http://vh.radiology.uiowa.edu">http://vh.radiology.uiowa.edu</a>
Cerf Radiologia	<a href="http://www.med.uni-rennes1.fr/cerf/cerf-an.html">http://www.med.uni-rennes1.fr/cerf/cerf-an.html</a>



# 2.4

## Directorios de recursos

Entendemos por directorios de recursos, aquellas agendas electrónicas en las que se recogen URL de modo más o menos elaborados. En el ámbito sanitario existen estas listas de direcciones disponibles en Internet.

**Directorios de recursos**

<b>TUTORIALES DE TEORÍA Y METODOLOGÍA</b>	
Evidence-Based Medicine	<a href="http://www.herts.ac.uk/lis/subjects/health/ebmrefs.htm#2000">http://www.herts.ac.uk/lis/subjects/health/ebmrefs.htm#2000</a>
Retrospective References	
Definitions of Evidence Based Practice	<a href="http://www.shef.ac.uk/~scharr/ir/def.html">http://www.shef.ac.uk/~scharr/ir/def.html</a>
<b>RECOPIACIÓN DE ARTÍCULOS SOBRE LA PRÁCTICA DE MBE</b>	
	Muy buena relación de recursos bibliográficos sobre el tema, aunque los enlaces no funcionan. De ahí su inclusión en esta relación de recursos) la fecha de revisión de la página ha sido el 28/09/01
	<a href="http://www.shef.ac.uk/~scharr/ir/core.html">http://www.shef.ac.uk/~scharr/ir/core.html</a>
<b>DIRECTORIOS GENERALES DE MBE</b>	
Edward G. Miner Library, University of Rochester Medical Center	<a href="http://www.urmc.rochester.edu/miner/links/eBmlinks.htm">http://www.urmc.rochester.edu/miner/links/eBmlinks.htm</a>
Evidências para Melhores Decisões Clínicas	<a href="http://www.unifesp.br/suplem/cochrane/index.htm">http://www.unifesp.br/suplem/cochrane/index.htm</a>
Hospital/ Vall d'Hebrón	<a href="http://www.vhebron.es/vhesp.htm">http://www.vhebron.es/vhesp.htm</a>
Levy Library, Mount Sinai School of Medicine	<a href="http://fusion.mssm.edu/levy/bioweb">http://fusion.mssm.edu/levy/bioweb</a>
McMaster University	<a href="http://mcmaster.ca/library/research/indexes">http://mcmaster.ca/library/research/indexes</a>
Netting the Evidence de Andrew Booth	<a href="http://www.shef.ac.uk/~scharr/ir/netting">http://www.shef.ac.uk/~scharr/ir/netting</a>
Página de Rafa Bravo	<a href="http://usuarios.bitmailer.com/rafabravo/">http://usuarios.bitmailer.com/rafabravo/</a>
Página de Pablo Medina	<a href="http://www.hso.es/primaria/links/mbe.htm">http://www.hso.es/primaria/links/mbe.htm</a>
Unidad de Epidemiología Clínica Hospital Universitario Princesa	<a href="http://hup.es/ecl/cgi-bin/master.cgi">http://hup.es/ecl/cgi-bin/master.cgi</a>
Critical Appraisal Skills Programm	<a href="http://www.phru.org.uk/~casp/">http://www.phru.org.uk/~casp/</a>
<b>DIRECTORIOS GENERALES</b>	
Cliniweb	<a href="http://www.ohsu.edu">http://www.ohsu.edu</a>
Doctor's guide to the Internet	<a href="http://pslgroup.com/docguide.htm">http://pslgroup.com/docguide.htm</a>
Global Health Network	<a href="http://www.globalhealthnetworkone.com">http://www.globalhealthnetworkone.com</a>
Internet Medicus	<a href="http://www.www.hcn.net.au/internetmedicus">http://www.www.hcn.net.au/internetmedicus</a>
Medical Matrix	<a href="http://www.medmatrix.org/index.asp">http://www.medmatrix.org/index.asp</a>
Mednets	<a href="http://www.internets.com/mednets">http://www.internets.com/mednets</a>
Medsurf	<a href="http://www.medsurf.com">http://www.medsurf.com</a>
Reuters Health	<a href="http://www.reutersHealth.com">http://www.reutersHealth.com</a>
Six senses Review	<a href="http://www.sixsenses.com">http://www.sixsenses.com</a>
Web doctor	<a href="http://www.webmd.com">http://www.webmd.com</a>
<b>HOSPITALES</b>	
Hospital Web	<a href="http://neuro-www.mgh.harvard.edu/hospitalweb.html">http://neuro-www.mgh.harvard.edu/hospitalweb.html</a>
Hospitalia	<a href="http://www.hospitalia.net">http://www.hospitalia.net</a>
Shriners Hospitals Directory	<a href="http://www.shrinershq.org/Hospitals/Directry/index.html">http://www.shrinershq.org/Hospitals/Directry/index.html</a>
Hospital and Cancer Centers	<a href="http://www.cancerdirectory.com/hospital.htm">http://www.cancerdirectory.com/hospital.htm</a>
Recursos médicos. Hospitales	<a href="http://www.readysoft.es/Medicina/hospital/index.htm">http://www.readysoft.es/Medicina/hospital/index.htm</a>
<b>DIRECTORIO DE REVISTAS</b>	
American Medical Association	<a href="http://www.ama-assn.org/scipub.htm">http://www.ama-assn.org/scipub.htm</a>
Journal club on the Web	<a href="http://www.webcom.com/mjljweb/jrnclcb/index.html">http://www.webcom.com/mjljweb/jrnclcb/index.html</a>
World Wide Web Virtual Library	<a href="http://www.edoc.com/ejournal">http://www.edoc.com/ejournal</a>
Biomednet	<a href="http://www.bmn.com">http://www.bmn.com</a>
Electronic Publishing Solutions	<a href="http://www.catchword.com">http://www.catchword.com</a>
Publist	<a href="http://www.publist.com">http://www.publist.com</a>
Editorial Doyma	<a href="http://www.doyma.es">http://www.doyma.es</a>
Fast	<a href="http://www.alltheweb.com/">http://www.alltheweb.com/</a>
Medweb plus	<a href="http://www.medwebplus.com/subject/Periodicals.html">http://www.medwebplus.com/subject/Periodicals.html</a>
Medical College of Ohio	<a href="http://www.mco.edu/lib/instr/libinsta.html">http://www.mco.edu/lib/instr/libinsta.html</a>



# 3

FUENTES DE BÚSQUEDA DE INFORMACIÓN GENERAL



## FUENTES DE BÚSQUEDA DE INFORMACIÓN GENERAL

Los recursos básicos se emplean para la búsqueda de información en general y permiten el acceso a través de la red en busca de información no depurada sobre la tecnología a evaluar.

# 3

BUSCADORES





# 3.1

## Buscadores

Se denominan buscadores a los programas informáticos, disponibles de modo gratuito en la red, que permiten localizar información a partir de sistemas de búsqueda propios. Dichos programas exploran la red de forma continua con el objetivo de localizar e indizar nuevas páginas web que se incorporan a Internet.

Atendiendo a su estructura y funcionamiento los hemos clasificado en tres grupos:

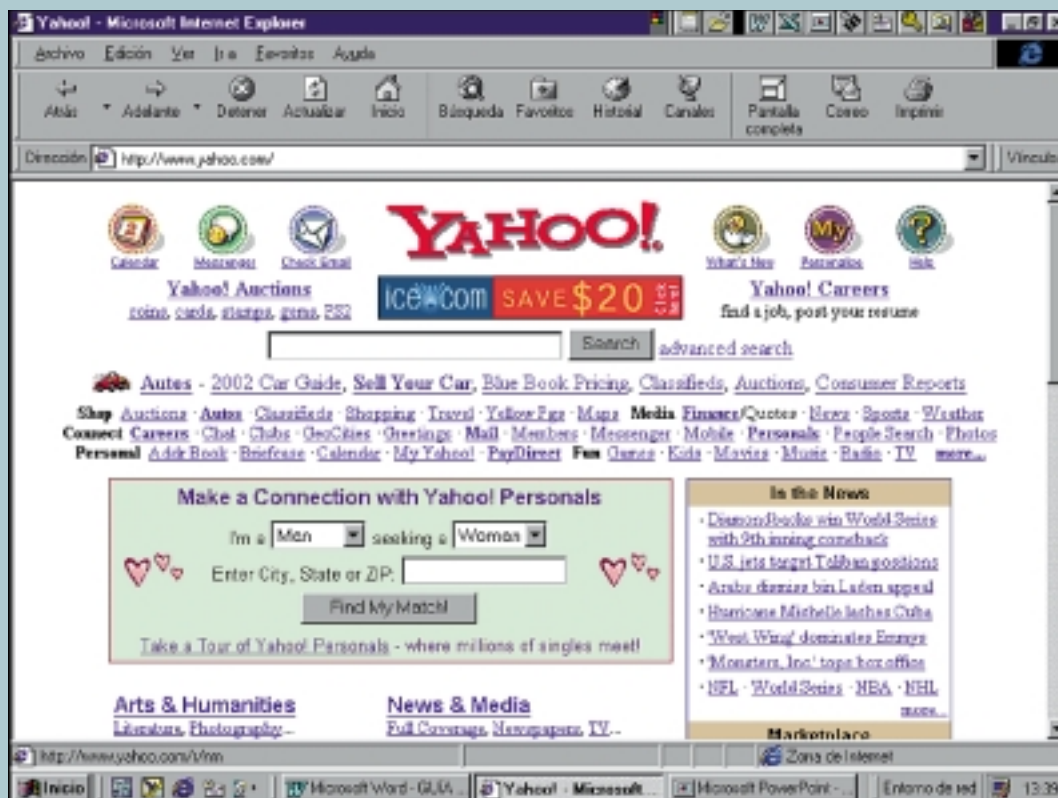
- A** Buscadores de índice o temáticos
- B** Motores de búsqueda
- C** Metabuscaadores

# A BUSCADORES DE ÍNDICE O TEMÁTICOS

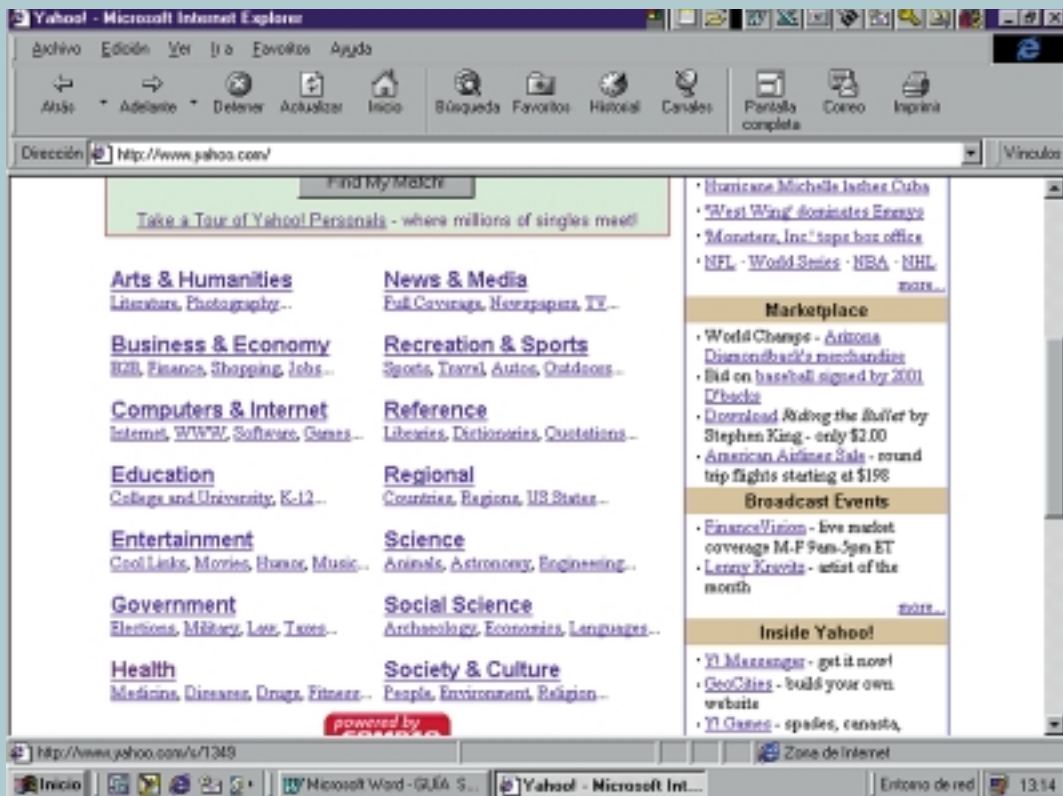
Lista de recursos de Internet clasificados por categorías temáticas. Estos programas emplean indizadores humanos (expertos en la materia encargados de localizar, recoger y clasificar las páginas de acuerdo a los temas que en ella se traten) por lo que estos se presentan como una serie de recursos seleccionados. En definitiva, se tratan estos de índices con valor añadido.

Por tratarse de una lista de recursos elaborados, lo primero que se encuentra es un listado de recursos clasificados de acuerdo a una clasificación temática, entre las que se encuentra la Medicina (figuras 1,2). En el caso de elegir esta opción aparecen una lista de especialidades médicas (figura 3), dentro de la cuales se encuentran una serie de recursos a su vez agrupados atendiendo a la dependencia funcional (institutos, organismos...).

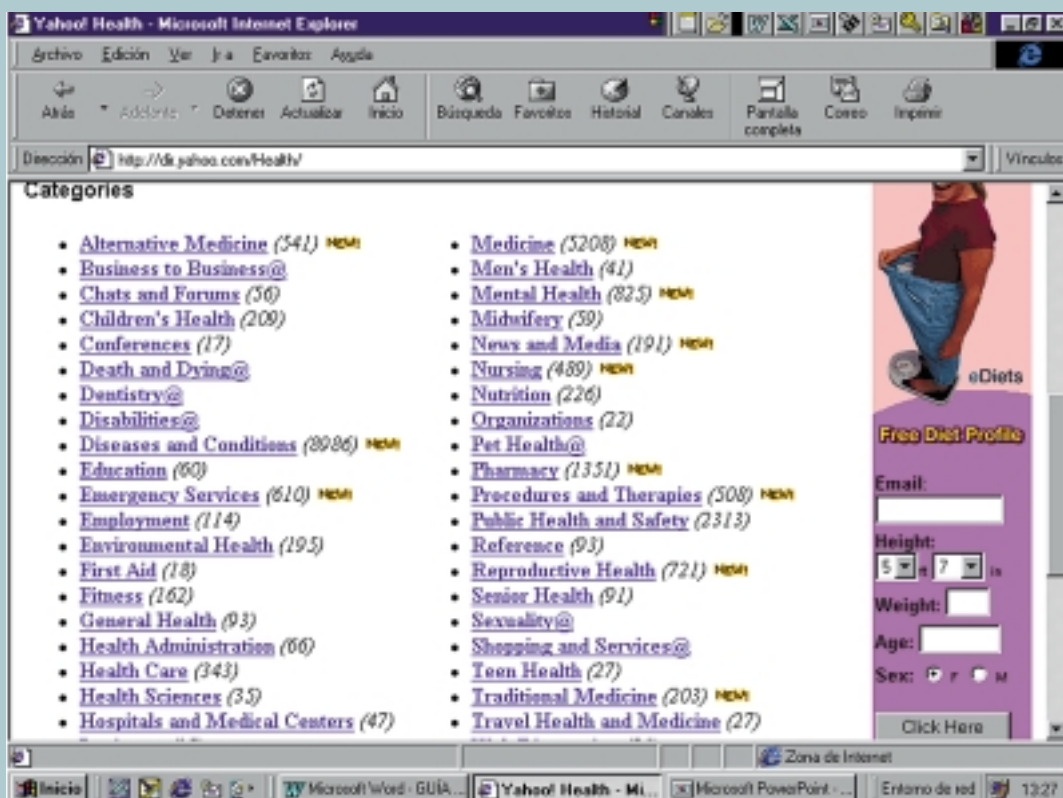
Debido al funcionamiento por los que estos programas se rigen resultan muy útiles para buscar información general, cuando se navega sin excesivo rumbo en la red, sin embargo, en ningún caso resultan útiles para realizar búsquedas muy exhaustivas.



(Figura 1)



(Figura 2)



(Figura 3)

En Internet existen diversos buscadores específicos de ciencias de la salud y dirigidos a profesionales sanitarios, elaborados por compañías comerciales, asociaciones u otro tipo de instituciones.

Tabla LXXXIV

**Buscadores de índice o temáticos**

<b>ESPAÑA</b>	
HON The Health On the Net Foundation	<a href="http://www.hon.ch/HONselect/index_sp.html">http://www.hon.ch/HONselect/index_sp.html</a>
Ozú-Medicina	<a href="http://www.ozu.com/index.html">http://www.ozu.com/index.html</a>
¡Olé! salud y Medicina	<a href="http://www.ole.es/Paginas/Salud_y_Medicina">http://www.ole.es/Paginas/Salud_y_Medicina</a>
Elcano	<a href="http://www.elcano.com">http://www.elcano.com</a>
<b>OTROS PAÍSES</b>	
HON The Health On the Net Foundation	<a href="http://www.hon.ch/HONselect/index_sp.html">http://www.hon.ch/HONselect/index_sp.html</a>
Yahoo Medicina	<a href="http://www.yahoo.com/Health/Medicine">http://www.yahoo.com/Health/Medicine</a>
ACHOO (MNI Systems Corporation)	<a href="http://www.achoo.com/main.asp">http://www.achoo.com/main.asp</a>
Hardin Meta Directory (Universidad de Iowa)	<a href="http://www.lib.uiowa.edu/hardin/md/index.html">http://www.lib.uiowa.edu/hardin/md/index.html</a>
Magellan	<a href="http://magellan.excite.com/">http://magellan.excite.com/</a>
Medmark	<a href="http://www.medmark.org">http://www.medmark.org</a>
Medweb (Biblioteca Central de Ciencias de la salud de la Emory University)	<a href="http://www.medweb.emory.edu/MedWeb/">http://www.medweb.emory.edu/MedWeb/</a>
Healthfinder (US Department of Health and Human Services)	<a href="http://www.Healthfinder.gov/default.htm">http://www.Healthfinder.gov/default.htm</a>
HealthAtoz	<a href="http://HealthandMedicine.www.com/">http://HealthandMedicine.www.com/</a>
Healthseek	<a href="http://www.mc.vanderbilt.edu/healthseek">http://www.mc.vanderbilt.edu/healthseek</a>

## MOTORES DE BÚSQUEDA

Programas informáticos que emplean un robot de búsqueda (indizador automático), que recopila e indiza todas las páginas web que encuentra en la red. De este modo permite localizar el documento por la palabra clave.

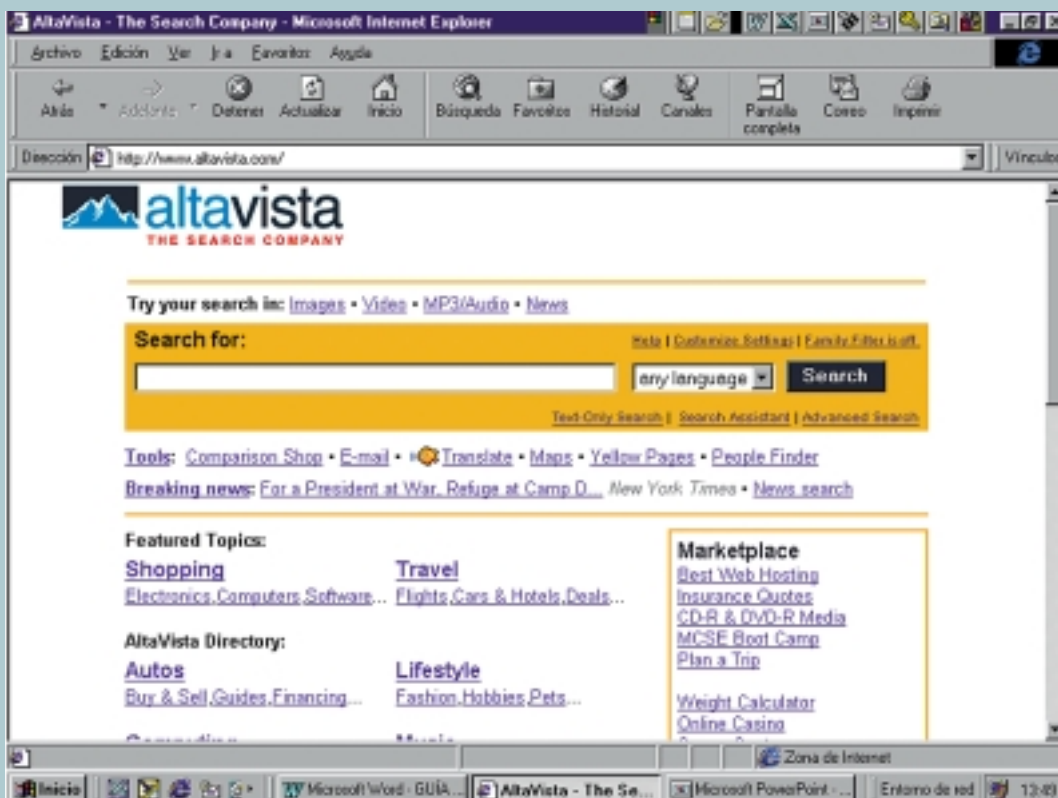
El primer paso para la búsqueda de un recurso en los llamados motores de búsqueda es introducir el término a buscar. Si bien en el caso de que se traten de dos o más términos éstos deben ser combinados del modo correcto:

AND en el caso de que se quiera que ambos términos aparezcan reflejados en el recurso a localizar.

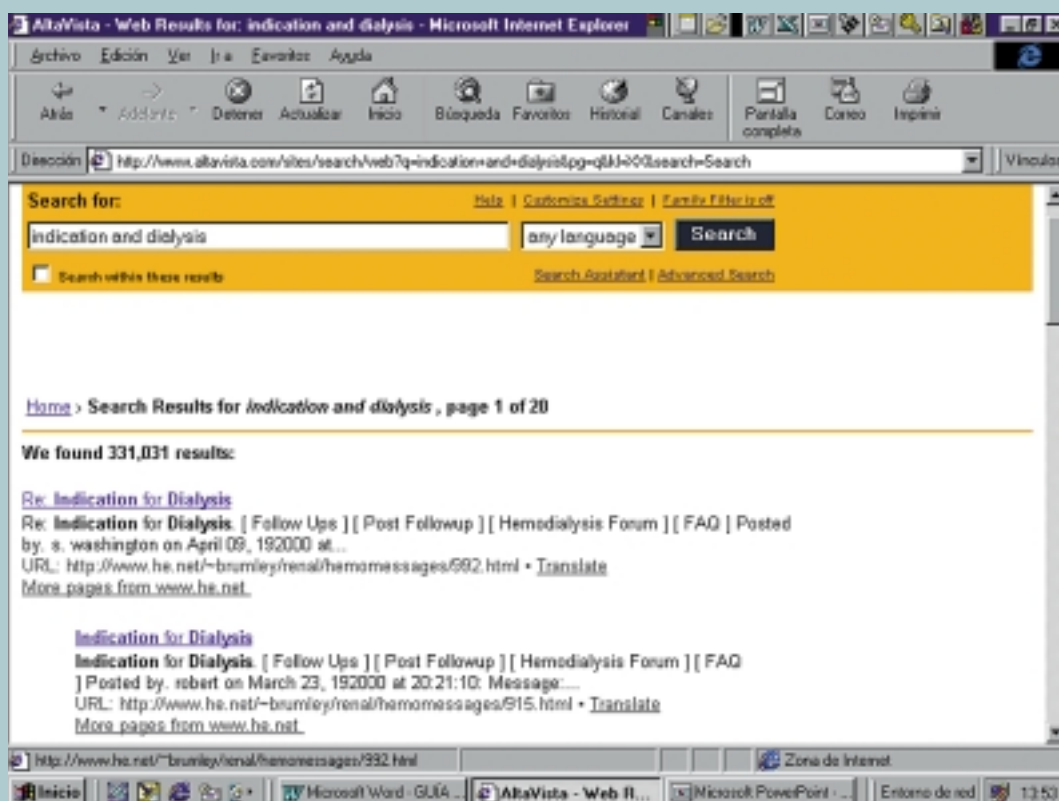
OR, empleado para sinónimos, es decir que cualquiera de los términos especificados aparezca en la página web.

NOT supone la exclusión de uno de los términos.

Debido a la estructura por la que estos se rigen resultan muy adecuados para búsquedas muy exhaustivas, aunque requiere el conocimiento de los lenguajes de interrogación y resultan ya que de por sí son muy poco específicos.



(Figura 4)



(Figura 5)

Tabla LXXXV  
**Motores de búsqueda**

Altavista-Español	<a href="http://www.altavista.magallanes.net/">http://www.altavista.magallanes.net/</a>
Fast	<a href="http://www.alltheweb.com/">http://www.alltheweb.com/</a>
Google	<a href="http://www.google.com/">http://www.google.com/</a>
Excite	<a href="http://www.excite.com">http://www.excite.com</a>
Lycos	<a href="http://www.es.lycos.de">http://www.es.lycos.de</a>
Wisnut	<a href="http://www.wisnut.com">http://www.wisnut.com</a>
HotBot	<a href="http://www.hotbot.com">http://www.hotbot.com</a>
Infoseek	<a href="http://infoseek.go.com/">http://infoseek.go.com/</a>

Basándose en la metodología empleada en los motores de búsqueda se han desarrollado lo que se podrán denominar Buscadores de personas/médicos. En estas páginas se hallan contenidas las direcciones y correos electrónicos de profesionales sanitarios, casi siempre pertenecientes al ámbito asistencial.

Tabla LXXXVI  
**Listado y direcciones**

Accufind	<a href="http://www.accufind.com/index.html?refer=af638">http://www.accufind.com/index.html?refer=af638</a>
Who Where?	<a href="http://spanish.whowhere.com">http://spanish.whowhere.com</a>
Servicio de Directorio X.500 de Rediris	<a href="http://www.rediris.es/x500">http://www.rediris.es/x500</a>
Massachusetts General Hospital	<a href="http://www.mgh.harvard.edu">http://www.mgh.harvard.edu</a>

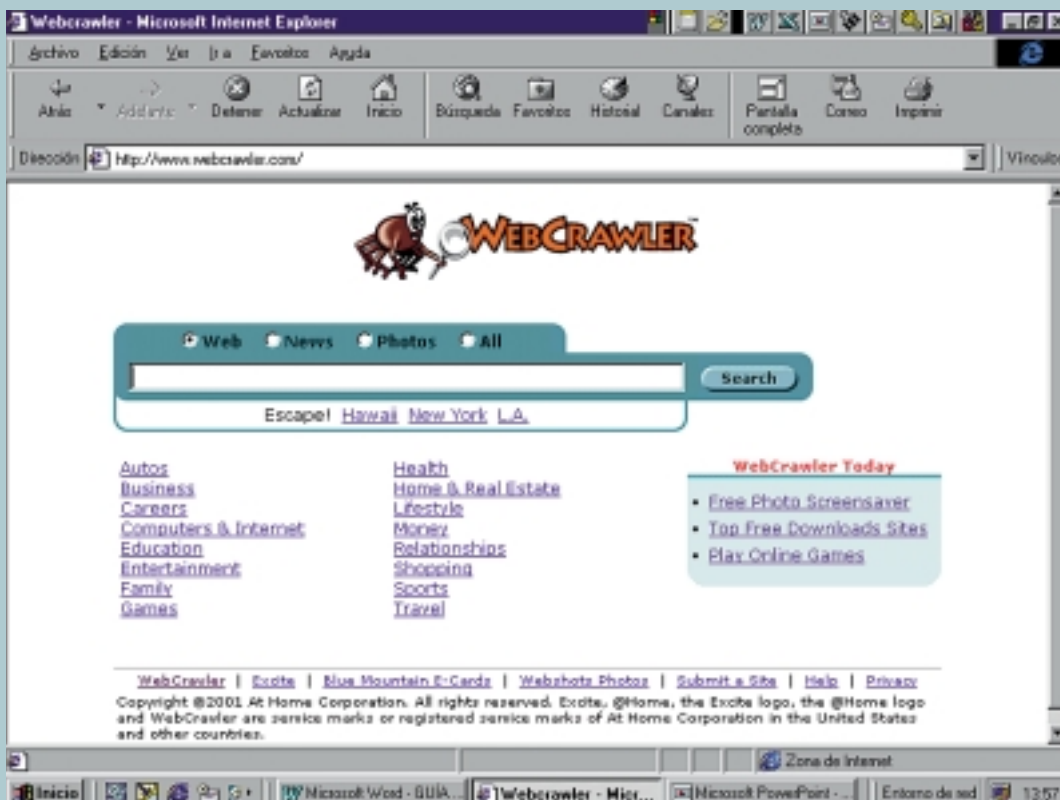
## METABUSCADORES

En realidad se tratan de grandes buscadores, que a su vez tratan de agrupar a todo un conjunto de buscadores, con el fin de ser más exhaustivos en las búsquedas.

La estructura y funcionamiento de estos buscadores es igual a la del anterior caso, aunque al tratarse de una agrupación de motores de búsqueda, sus resultados resultan mucho más exhaustivos que los anteriores, y en consecuencia provocan mayor número de duplicaciones.

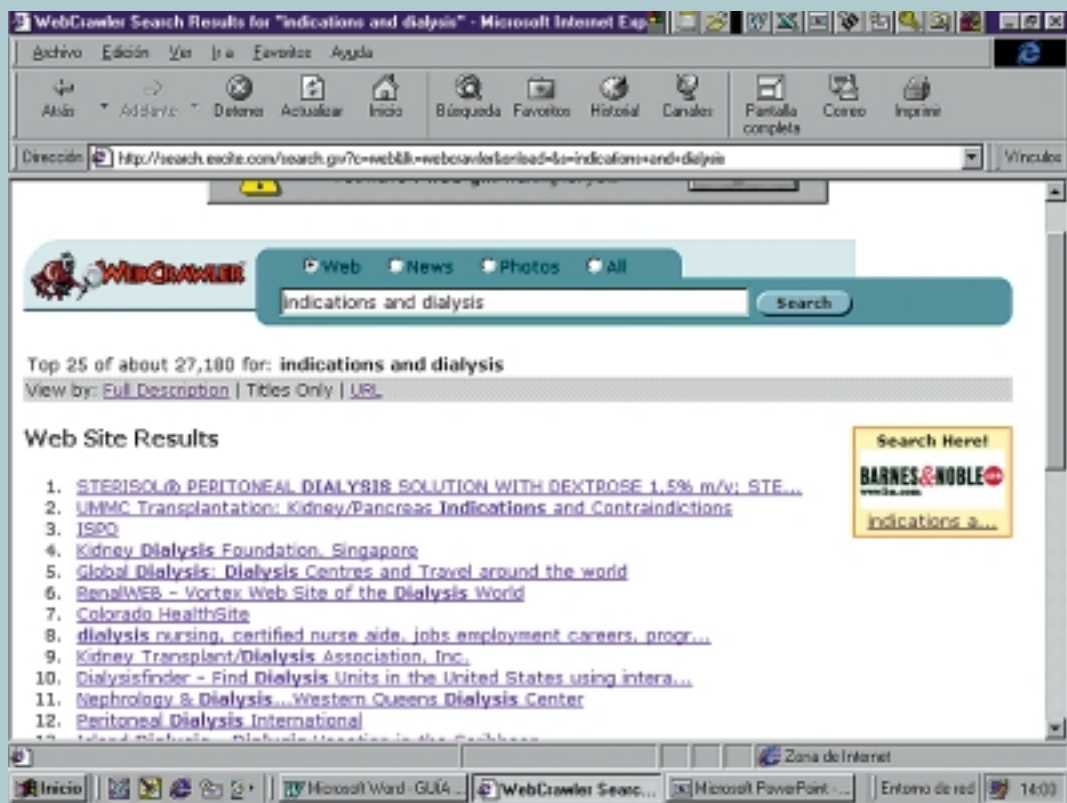
Tabla LXXXVII  
**Metabuscadores**

Metacrawler	<a href="http://www.go2net.com/search.html">http://www.go2net.com/search.html</a>
Eureka	<a href="http://www.best.com/~mentorms/eureka.htm">http://www.best.com/~mentorms/eureka.htm</a>
Search	<a href="http://search.cnet.com/">http://search.cnet.com/</a>
Supercrawler	<a href="http://www.supercrawler.com/">http://www.supercrawler.com/</a>
Buscopio	<a href="http://www.buscopio.com/">http://www.buscopio.com/</a>
Webcrawler	<a href="http://webcrawler.com/">http://webcrawler.com/</a>
Savvysearch	<a href="http://www.savvysearch.com/">http://www.savvysearch.com/</a>
WhatUseek	<a href="http://www.whatuseek.com/noshock/">http://www.whatuseek.com/noshock/</a>



(Figura 6)





(Figura 7)



anexo

ANEXO ANEXO ANEXO ANEXO ANEXO ANEXO ANEXO ANEXO



## CLASIFICACIONES DEL GRADO DE EVIDENCIA CIENTÍFICA

Tabla I

Clasificación de la evidencia científica según el diseño de estudio de la US Preventive Task Force<sup>10</sup>

I	Evidencia obtenida a partir de al menos un ensayo aleatorizado y controlado diseñado de forma apropiada
II	<p>II.1 Evidencia obtenida de ensayos controlados bien diseñados, sin randomización</p> <p>II.2 Evidencia obtenida a partir de estudios de cohorte o caso control bien diseñados, realizados preferentemente en más de un centro o por un grupo de investigación</p> <p>II.3 Evidencia obtenida a partir de múltiples series comparadas en el tiempo con o sin intervención</p>
III	Opiniones basadas en experiencias clínicas, estudios descriptivos o informes de comités de expertos

Tabla II

Calidad de la evidencia según el diseño del estudio (modificado de Bertram y Goodman)<sup>11</sup>

<ul style="list-style-type: none"> <li>• Ensayos aleatorios controlados de gran tamaño, revisiones sistemáticas o meta-análisis de ensayos aleatorios controlados</li> <li>• Ensayos aleatorios controlados de pequeño tamaño</li> <li>• Ensayos no aleatorios con controles coincidentes en el tiempo</li> <li>• Ensayos no aleatorios con controles históricos</li> <li>• Estudios observaciones de cohortes</li> <li>• Estudios observacionales casos controles</li> <li>• Vigilancia epidemiológica, Estudios descriptivos, Información basada en registros</li> <li>• Estudios de series de casos multicéntrico</li> <li>• Estudios de series de casos unicéntrico</li> <li>• Estudio de un caso o anécdota</li> </ul>
---

Tabla III

Clasificación de la evidencia científica, modificado por Jovell<sup>12</sup>

NIVEL	TIPO DE DISEÑO	CONDICIONES DE RIGUROSIDAD CIENTÍFICA
I	Meta-análisis de ensayos controlados y aleatorizados	No heterogeneidad, calidad de los estudios
II	Ensayo controlado y aleatorizado de muestra grande	Evaluación del poder estadístico, multicéntrico, calidad del estudio
III	Ensayo controlado y aleatorizado de muestra pequeña	Evaluación del poder estadístico, calidad del estudio
IV	Ensayo prospectivo controlado no aleatorizado	Controles coincidentes en el tiempo, multicéntrico, calidad de estudio
V	Ensayo prospectivo controlado no aleatorizado	Controles históricos, calidad de estudio
VI	Estudios de cohortes	Multicéntrico, apareamiento, calidad del estudio
VII	Estudios de casos y controles	Multicéntrico, calidad del estudio
VIII	Series clínicas sin grupo control Estudios descriptivos Juicios de expertos	Multicéntrico
IX	Anécdotas o casos únicos	

## RELACIÓN ENTRE LOS NIVELES DE CALIDAD DE LA EVIDENCIA CIENTÍFICA Y EL GRADO DE RECOMENDACIONES (modificado por Sackett<sup>13</sup>)

NIVEL DE CALIDAD	GRADO DE RECOMENDACIÓN
I Ensayos aleatorizados con una muestra grande y resultados bien definidos (y un riesgo bajo de error estadístico tipo alfa y beta)	A Adecuada evidencia científica para recomendar la adopción de la tecnología E Adecuada evidencia para recomendar la falta de adopción
II Ensayos aleatorizados con una muestra pequeña (y un riesgo moderado o alto de error estadístico tipo alfa y beta)	B Cierta evidencia científica para recomendar la adopción de la tecnología D Cierta evidencia para recomendar la NO adopción
III Estudios no aleatorizados, cohortes concurrentes en el tiempo	C Insuficiente evidencia científica, por lo que la decisión de adoptar la tecnología debe basarse en otros criterios
IV Estudios no aleatorizados, cohortes históricas	C
V Estudios no controlados, series clínicas	C

## CLASIFICACIÓN DE LOS ESTUDIOS SOBRE EFICACIA DIAGNÓSTICA (tomada de Fryback<sup>14</sup>)

NIVEL	MEDIDAS DE RESULTADO
I Eficacia técnica	<ul style="list-style-type: none"> <li>- Resolución de pares de líneas</li> <li>- Cambio en la función de transferencia de modulación</li> <li>- Rango en la escala de grises</li> <li>- Cantidad de abigarramiento</li> <li>- Nitidez</li> </ul>
II Eficacia en la exactitud diagnóstica	<ul style="list-style-type: none"> <li>- Cantidad de diagnósticos normales o anormales en una serie de casos</li> <li>- Exactitud diagnóstica (porcentaje de diagnósticos correctos en una serie de casos)</li> <li>- Sensibilidad y Especificidad en una situación clínica definida</li> <li>- Medidas del área de curva ROC</li> </ul>
III Eficacia presumible diagnóstica	<ul style="list-style-type: none"> <li>- Porcentaje de casos en los que la imagen se juzgó útil para realizar el diagnóstico</li> <li>- Cambios en la tendencia de la distribución de probabilidades del diagnóstico diferencial</li> <li>- Diferencias subjetivas clínicas en las probabilidades diagnósticas antes y después de la prueba</li> <li>- Cociente de probabilidades estimado de forma empírica y subjetiva para una prueba positiva y negativa</li> </ul>
IV Eficacia terapéutica	<ul style="list-style-type: none"> <li>- Porcentaje de veces en que la imagen se consideró útil para planificar el manejo de los enfermos en series de casos</li> <li>- Porcentaje de veces en que procedimientos médicos (terapéuticos o diagnósticos) fueron evitados por la información suministrada por la imagen</li> <li>- Porcentaje de veces en que la terapia pre-prueba cambió tras la información de la imagen (inferido retrospectivamente de los informes clínicos)</li> <li>- Porcentaje de veces que cambiaron los clínicos su terapia después de obtener la información de la prueba</li> </ul>
V Eficacia en resultados para los enfermos	<ul style="list-style-type: none"> <li>- Porcentaje de enfermos que mejoraron con la prueba diagnóstica en comparación con los que no la usaron</li> <li>- Procedimientos médicos o morbilidad evitados tras la información suministrada por la imagen</li> <li>- Cambios en AVACs (Años de Vida Ajustados por Calidad)</li> <li>- Coste por AVACs ahorrado por la información suministrada por la prueba diagnóstica</li> </ul>
VI Eficacia social	<ul style="list-style-type: none"> <li>- Análisis coste/beneficio, coste/efectividad o coste/utilidad realizado desde una perspectiva social</li> </ul>

## ÍNDICE DE TABLAS

---

Tabla		Pág.
Tabla I	Agencias de Evaluación de Tecnologías	20
Tabla II	Centros Cochrane y Recursos de la Cochrane	22
Tabla III	Centres for Evidence	23
Tabla IV	Otros	24
Tabla V	Organismos sanitarios, Institutos y Centros de investigación	26
	<b>SOCIEDADES CIENTÍFICAS</b>	
Tabla VI	Sociedades científicas	30
Tabla VII	Administración y gestión	30
Tabla VIII	Alergología	30
Tabla IX	Anestesia y Reanimación	31
Tabla X	Angiología y Cirugía Vascular	31
Tabla XI	Atención Primaria	32
Tabla XII	Cardiología	32
Tabla XIII	Cirugía	33
Tabla XIV	Digestivo	33
Tabla XV	Epidemiología y Salud Pública	34
Tabla XVI	Evaluación de Tecnologías	34
Tabla XVII	Geriatría	34
Tabla XVIII	Ginecología y Obstetricia	35
Tabla XIX	Hematología y Hemoterapia	35
Tabla XX	Inmunología	35
Tabla XXI	Medicina Intensiva	36
Tabla XXII	Medicina Nuclear	36
Tabla XXIII	Medicina de Urgencias	37
Tabla XXIV	Nefrología	37
Tabla XXV	Neumología	37
Tabla XXVI	Neurocirugía	38
Tabla XXVII	Neurología	38
Tabla XXVIII	Oncología	38
Tabla XXIX	Otorrinolaringología	39
Tabla XXX	Patología clínica	39
Tabla XXXI	Pediatría	39
Tabla XXXII	Radiología	40
Tabla XXXIII	Reumatología	40
Tabla XXXIV	Traumatología	41
Tabla XXXV	Urología	41
Tabla XXXVI	Unidad de Vigilancia Intensiva (UVI)	41
Tabla XXXVII	Otras especialidades	41

## ÍNDICE DE TABLAS

---

### SOCIEDADES DE ENFERMOS/PACIENTES

Tabla XXXVIII	Cardiología	44
Tabla XXXIX	Digestivo	44
Tabla XL	Nefrología	44
Tabla XLI	Neurocirugía	45
Tabla XLII	Neurología	45
Tabla XLIII	Oftalmología	45
Tabla XLIV	Oncología	45
Tabla XLV	Otorrinolaringología	45
Tabla XLVI	Rehabilitación	45
Tabla XLVII	Colegios Oficiales de Médicos	48
Tabla XLVIII	Bibliotecas	50
Tabla XLIX	Bases de datos especializadas	56
Tabla L	Bases de datos generales de habla inglesa	58
Tabla LI	Bases de datos generales de habla no inglesa	60

### REVISTAS

Tabla LII	Revistas generales	64
Tabla LIII	Administración y Gestión	66
Tabla LIV	Anestesia y Reanimación	66
Tabla LV	Atención Primaria	66
Tabla LVI	Cardiología	68
Tabla LVII	Dermatología	68
Tabla LVIII	Digestivo	70
Tabla LIX	Epidemiología y Salud Pública	70
Tabla LX	Evaluación de Tecnologías	72
Tabla LXI	Geriatría	72
Tabla LXII	Hematología y Hemoterapia	74
Tabla LXIII	Inmunología	74
Tabla LXIV	Medicina Familiar y Comunitaria	74
Tabla LXV	Medicina Interna	76
Tabla LXVI	Medicina Nuclear	76
Tabla LXVII	Nefrología	76
Tabla LXVIII	Neumología	76
Tabla LXIX	Neurología	76

## ÍNDICE DE TABLAS

---

Tabla LXX	Oncología Médica	78
Tabla LXXI	Otorrinolaringología	78
Tabla LXXII	Pediatría	78
Tabla LXIII	Radiología	80
Tabla LXXIV	Reumatología	80
Tabla LXXV	Traumatología	80
Tabla LXXVI	Urología	82
Tabla LXXVII	Otras revistas	82
LITERATURA GRIS		
Tabla LXXVIII	Actas de congresos	86
Tabla LXXIX	Tesis	86
Tabla LXXX	Listas de distribución	88
Tabla LXXXI	News	89
Tabla LXXXII	Bancos de imágenes	89
Tabla LXXXIII	Directorios de recursos	92
Tabla LXXXIV	Buscadores de índice o temáticos	100
Tabla LXXXV	Motores de búsqueda	102
Tabla LXXXVI	Listado y direcciones	102
Tabla LXXXVII	Metabuscadore	103





## ÍNDICE DE ABREVIATURAS

---

AETSA	Agencia de Evaluación de Tecnologías Sanitarias de Andalucía
AATM	Agencia d'Avaliació de Tecnologia Médica
AHCPR	Agency for Health Care Policy and Research
AMA	American Medical Association
AMB	Asociación Médica Brasileira
ANDEM	Agence Nationale d'Accréditation et d'Évaluation en Santé
BCOHTA	British Columbia Office of Health Technology Assessment
BMA	British Medical Association
CDC	Center for Disease and Control
CMA	Canadian Medical Association
DIMDI	Deutsches Institut für Medizinische Dokumentation und Information
ET	Evaluación de Tecnologías
FinOHTA	Finnish Office for HTA
GPC	Guías de Práctica Clínica
HTA	Health Technology Assessment
IE	Informes de Evaluación
INAHTA	International Net of Assessment Health Technologies Agencies
INSALUD	Instituto Nacional de Salud
ISCIII	Instituto de Salud Carlos III
DIHTA	Danish Institute for Health Services Research and Development
ISTAHC	International Society for Assessment in Health Care
MBE	Medicina Basada en la Evidencia
NIH	National Institutes of Health
OMS	Organización Mundial de la Salud
OSTEBA	Osasunerako Teknologien Ebaluaketa
PAHO	Panamerican Health Organisation
RS	Revisión Sistemática
WHO	World Health Organisation



**Calidad:** Conjunto de características de una entidad que le confieren su aptitud para satisfacer las necesidades expresadas y las implícitas.

**Eficacia:** Parámetro que mide el grado en que una intervención produce un resultado beneficioso bajo circunstancias ideales.

**Efectividad:** Representa los efectos obtenidos al aplicar una tecnología en relación con los recursos invertidos, traducidos en términos monetarios.

**Eficiencia:** Relación entre los beneficios que se obtienen al aplicar una tecnología y los costes que han empleado para obtenerlos.

**Evaluación de Tecnologías Sanitarias:** Análisis sistemático y estructurado de la tecnología, fundamentalmente en términos de eficacia, efectividad, seguridad y eficiencia, y que tiene como función básica contextualizar los resultados en el ámbito en que dichas tecnologías se desarrollen para proveer de soporte técnico a las decisiones en política sanitaria, así como a las decisiones en la práctica clínica.

**Evidencia científica:** Valoración de la seguridad, la eficacia, la efectividad y la relación coste-consecuencia derivada de la posible adopción de una tecnología sanitaria en la práctica médica habitual.

**Guía de Práctica Clínica (GPC):** Aseveraciones sistemáticamente desarrolladas que ayudan a los profesionales y pacientes a tomar decisiones sobre la asistencia médica en la práctica clínica. Permiten asesorar en la toma de decisiones, facilitar conocimientos a los profesionales, así como evaluar y asegurar la calidad de la asistencia. Son desarrolladas con la participación activa de los profesionales y se basan en la evidencia científica disponible.

**Informe de Evaluación (IE):** Documento estructurado, desarrollado a partir de la búsqueda de evidencia científica, sintetizada y clasificada para ofrecer recomendaciones para la toma de decisiones, sobre aspectos relativos a la eficacia, efectividad, eficiencia, utilidad y/o impacto de la tecnología en un contexto previamente definido.

**Meta-análisis:** Integración estructurada y sistemática cualitativa y cuantitativa de los resultados de varios estudios independientes sobre un problema de salud.

**Revisión sistemática (RS):** Aplicación formulada claramente que utiliza métodos sistemáticos y explícitos para identificar, seleccionar y evaluar críticamente la investigación relevante.

**Seguridad:** Determinar la existencia o no de efectos adversos, sean del tipo que sean, asociados a la aplicación de la tecnología evaluada.

**Tecnología Sanitaria:** Concepto que engloba los medicamentos, aparatos, procedimientos médicos y quirúrgicos utilizados para la atención médica, así como los sistemas organizativos con los que esta atención sanitaria se presta.



## BIBLIOGRAFÍA

---

1. Jovell A, Navarro-Rubio M. Evaluación de la evidencia científica. *Med Clin (Barc)*. 1995, 105:740-743
2. Asúa Batarrita J. ¿Por qué, cómo y para qué evaluar? *Noticias de Evaluación de Tecnologías Sanitarias*. 1998, Sup 1: 18-24.
3. Agencia de Evaluación de Tecnologías Sanitarias (AETS) Instituto de Salud Carlos III- Ministerio de Sanidad y Consumo. Guía para la elaboración de informes de Evaluación de Tecnologías Sanitarias. Madrid: AETS- Instituto de Salud Carlos III, Junio de 1999.
4. Carreño P. Información de calidad para los profesionales de la Salud. Un punto de referencia. *JANO LIII* (1234): 73-74.
5. Asúa Batarrita J. International Network of Agencies for Health Technology Assessment (INAHTA) o la necesidad de colaboración en evaluación de tecnologías sanitarias. *Med Clin (Barc)*, 1999, 112 (sup 1): 86-90.
6. Wilson. TD. 1998. EQUIP: A European Survey of Quality Criteria for the Evaluation of Databases. *Journal of Information Science*, 24 (5): 345-357
7. López M. Bases de datos médicas en Internet. *Atención Primaria*, 1999, 24:224-227.
8. Rodríguez Yunta L. 1998. Evaluación de indicadores de calidad en bases de datos. *Revista Española de Documentación Científica*, 21(1): 9-23.
9. IAL, Information Automation Ltd. Database Quality Criteria. [en línea] <http://www.i-a-l.co.yuk/cigm/IALQual.htm> acceso el 19 de octubre de 1999.
10. US Preventive Task Force. Guide to clinical preventive services: an assessment of the effectiveness of 169 interventions. Baltimore: Williams and Wilkins, 1989.
11. Bertram DA, Flynn K, Alligood E. Endovascular Placed Grafts for Infrarenal Abdominal Aortic Aneurysms: A systematic Review of Published Studies of Effectiveness. Boston, Health Services Research & Development Services, Veteran Affairs Medical Center. Technology Assessment Program, report nº 9, 1998.
12. Jovell AJ, Navarro Rubio MD. Evaluación de la evidencia científica. *Med Clin (Barc)* 1995;105:740-743.
13. Sackett DL. Rules of evidence and clinical recommendations on the use of antithrombotic agents. *Chest* 1989;95 (supl):2-3.
14. Fryback DG, Thornbury JR. The efficacy of diagnostic imaging. *Medical Decision Making*. 1991;11:88-94.