

BOLETÍN EPIDEMIOLÓGICO SEMANAL DE GALICIA

VOLUME III / NÚM. 1
SEMANA 1/1988
(3 ó 9 de Xaneiro)


CONSELLERÍA DE SANIDADE
Dirección Xeral de Saúde Pública

22 DE FEBREIRO DE 1988

MORTE VIOLENTA EN GALICIA 1986

En 1986, a taxa de falecementos en Galicia por causa externa (grupo XVII da 9.^a revisión da C.I.E. da O.M.S.) foi de $49,54 \times 10^5$ (73,4 en varóns e 27,33 en mulleres), o que supón un 5,67% da taxa de mortalidade xeral, sendo a cuarta causa en número de mortes.

I. SUICIDIOS

«De aquí ó ano 2000, a tendencia actual crecente de suicidios e de tentativas de suicidio na rexión debería ser invertida.»

A realización deste obxectivo está subordinada a tres condicións: reducir suficientemente os factores sociais que agobian ó individuo, tales como o paro e o illamento social; reforzamento mediante accións educativas e apoio social á capacidade do individuo para afrontar os problemas existenciais; actuar de tal xeito que se preparase mellor ó persoal dos servizos de saúde e dos servizos sociais para protexer ás persoas de alto risco.»

Obxectivo n.º 12 de Saúde para todos no ano 2000 (O.M.S.)

Iniciamos a publicación dun estudio piloto das causas do grupo XVII, presentando as correspondentes a suicidios.

Por dificultades de rexistro analizáronse os falecementos con parte xudicial de forma exhaustiva no semestre comprendido entre abril e setembro e no mes de decembro, limitándose o rexistro no resto dos meses a incluí-los casos remitidos fóra de prazo. Óptase por incluír estes últimos xa que se considera que enriquecen o informe e dado que se prescinde da análise estacional.

Este estudio serviu de base ó que se está a desenvolver sobre este mesmo tema do ano 1987.

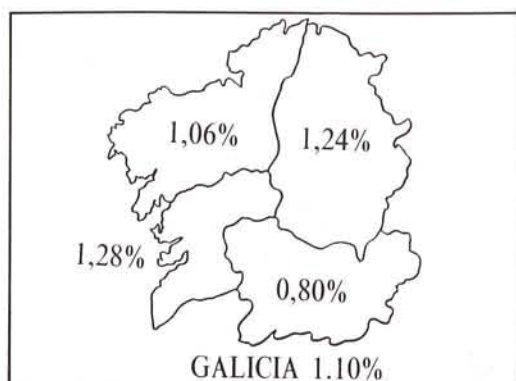
Taxa

A taxa anual estimada de suicidios en Galicia é de $9,21 \times 10^5$ (numerador = n.^o de suicidios no semestre A-S multiplicado por 2, e no denominador a poboación galega en 1986). Comparando dita taxa coa de España para o quinquenio 1975-80 ($6,60 \times 10^5$) vemos que está por enriba da española e moi por debaixo da doutros países europeos como Suíza, Países Escandinavos e Alemaña Federal (25×10^5).

MORTALIDADE PROPORCIONAL (ABRIL-SETEMBRO E DECEMBRO) POR PROVINCIAS

Indica o número de falecidos por esta causa en relación (%) ó total de falecementos de cada provincia no mesmo período.

A provincia con maior mortalidade proporcional por suicidios é Pontevedra (1,28%), e a de menor, Ourense (0,8%). Gráfico 1.



PROVINCIA	FA
A CORUÑA	75
LUGO	36
OURENSE	20
PONTEVEDRA	44

Gráfico 1. MORTALIDADE PROPORCIONAL DE SUICIDIOS EN GALICIA (ABRIL-SETEMBRO E DECEMBRO) POR PROVINCIAS

Sexo e estado civil

O 71% dos suicidas eran varóns (29% de mulleres). Estaban casados o 57%, o 28% solteiros e o 14% viuvos. Gráfico 2.

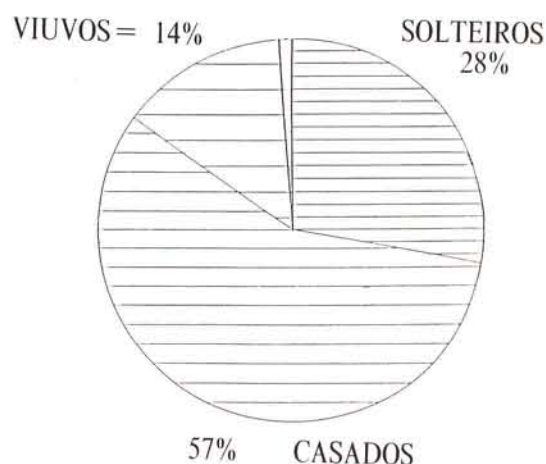
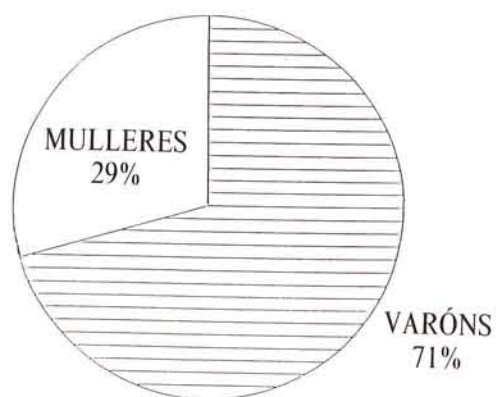


Gráfico 2. SUICIDIOS SEGUNDO SEXO E ESTADO CIVIL. GALICIA 1986

Sexo	Fa	%
VARÓN	123	70,7
MULLER	51	29,3
TOTAL	174	100

Estado civil	Fa	%
SOLTEIRO	33	28,4
CASADO	66	56,9
VIUVO	16	13,8
SEPARADO	1	0,9
TOTAL	116	100

Mortalidade por meses (Cifras absolutas e mortalidade porporcional)

O maior número de suicidios deuse en agosto, se ben como xa se apuntaba na introducción, ó non dispoñer dos datos completos dos meses do inverno, obviamente non se poden analizar posibles variacións estacionais. Proporcionalmente ó resto das defuncións seguen sendo agosto con 1,43, e setembro con 1,26%, os meses en que os suicidios teñen maior peso respecto ás outras causas de morte. (Gráfico 3).

MES	FA	MES	%
ABRIL	15	ABRIL	0,66
MAIO	25	MAIO	1,15
XUÑO	24	XUÑO	1,05
XULLO	16	XULLO	0,82
AGOSTO	23	AGOSTO	1,43
SETEMBRO	23	SETEMBRO	1,26
DECEMBRO	22	DECEMBRO	1,1
TOTAL	175		

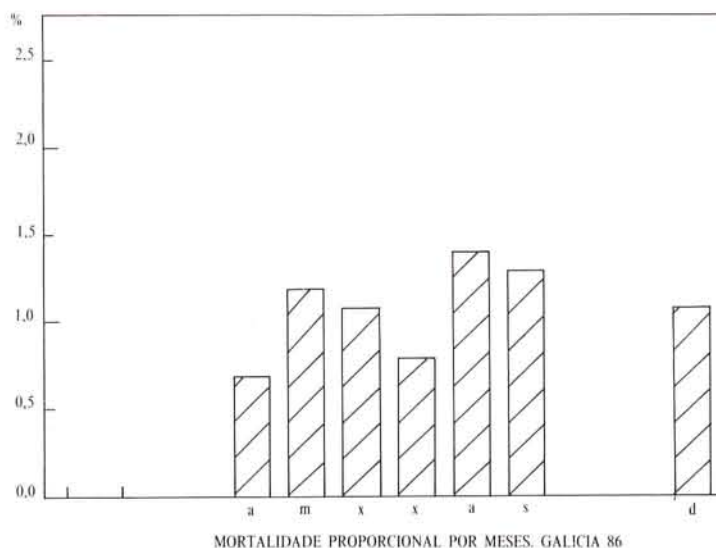


Gráfico 3. SUICIDIOS POR MESES; MORTALIDADE EN CIFRAS ABSOLUTAS E PROPORCIONAL (ABRIL-SETEMBRO E DECEMBRO). GALICIA 1986

Suicidio por día da semana

Soamente temos este dato en 47 dos casos, destacando o baixo número de suicidios producido-los xoves e os venres.

Día	Fa	%
Luns	7	14,9
Martes	10	21,3
Mércores	9	19,1
Xoves	2	4,3
Venres	4	8,5
Sábado	8	17,0
Domingo	7	14,9
Total	47	100

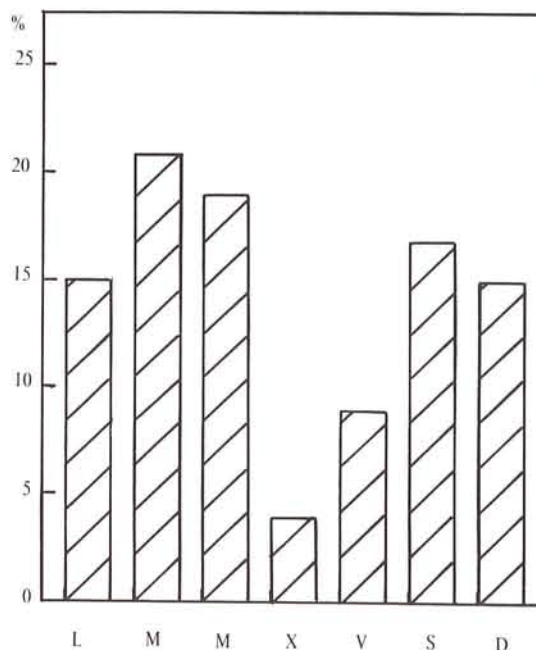


Gráfico 4. SUICIDIOS SEGUNDO O DÍA DA SEMANA. GALICIA 1986

ESTADO DAS ENFERMIDADES DE DECLARA

SEMANA 1/1988 DO

COMARCAS	BRUCELOSE (023)		DISENTERIA BAC.(SHIXELOSE) (004)		ESCARLATINA (034)		FEBRE TIFOIDEA EPARATIFOIDEA (002.2)		GONOCOCIA (URETRITE GONOCOCICA) (098.0)		GRIPE (487)		HEPATITE VIRICA (070)		INFECCIÓN MENINGOCOCICA (036)		NEUMONIAS (480-486)		
	1988		1988		1988		1988		1988		1988		1988		1988		1988		
	Casos	Acumul.	Casos	Acumul.	Casos	Acumul.	Casos	Acumul.	Casos	Acumul.	Casos	Acumul.	Casos	Acumul.	Casos	Acumul.	Casos	Acumul.	
1 CEDEIRA												2	2					2	2
2 ORTIGUEIRA																			
3 NARÓN												25	25					1	1
4 AS PONTES												60	60						
5 FERROL																			
6 FENE									1	1	19	19	1	1					
7 PONTEDEUME									1	1	38	38	1	1			1	1	
8 CEE											69	69					6	6	
9 VIMIANZO											5	5	1	1					
10 PONTECESO											81	81							
11 CARBALLO									1	1	40	40							
12 ARTEIXO																			
13 A CORUÑA																			
14 CULLEREDO-O BURGO									1	1	12	12					1	1	
15 OLEIROS									1	1	17	17							
16 BETANZOS									4	4	58	58					2	2	
17 SANTA COMBA											23	23					2	2	
18 NEGREIRA											46	46					2	2	
19 ORDES									2	2	68	68					3	3	
20 CURTIS-TEIXEIRO											2	2							
21 SANTIAGO									7	7	122	122	2	2			3	3	
22 MELIDE											1	1							
23 MUROS																			
24 NOIA					9	9					39	39	1	1			3	3	
25 PADRON											29	29					3	3	
26 BOIRO											37	37					2	2	
27 RIBEIRA											28	28							
28 A ESTRADA											44	44					2	2	
29 LALIN					1	1			2	2	104	104					5	5	
30 VILAGARCIA DE AROUSA									1	1	48	48							
31 CALDAS DE REIS											6	6							
32 VILANOVA DE AROUSA																			
33 CAMBADOS									1	1	38	38					2	2	
34 O GROVE											22	22					1	1	
35 SANXENXO											19	19					1	1	
36 PONTEVEDRA											133	133	1	1					
37 FORCAREI											10	10					2	2	
38 MARIN											23	23							
39 CANGAS											56	56					4	4	
40 REDONDELA											20	20	4	4					
41 VIGO											91	91	1	1					
42 VAL MIÑOR-PANXON											41	41					2	2	
43 PORRIÑO											31	31							
44 PONTEAREAS											36	36	1	1					
45 A CAÑIZA									1	1	17	17							
46 A GUARDA									2	2	26	26							
47 TUI											87	87							
48 SALVATERRA DE MIÑO											33	33							
49 VIVEIRO											32	32							
50 CERVO-BURELA											1	1	24	24					
51 MONDONEDO											12	12							
52 RIBADEO											14	14							
53 VILALBA																			
54 MEIRA									1	1	24	24							
55 FONSAGRADA											13	13					3	3	
56 GUITIRIZ											4	4							
57 RABADE											10	10							
58 LUGO											5	5	11	11		2	2	1	1
59 CASTROVERDE																			
60 PALAS DE REI											5	5							
61 MONTERROSO											42	42							
62 SARRIA											79	79				1	1	2	2
63 BECERREA									2	2	84	84					6	6	
64 CHANTADA											2	2					1	1	
65 MONFORTE DE LEMOS	1	1																	
66 QUIROGA																			
67 O BARCO											3	3	81	81			1	1	
68 O CARBALLIÑO													110	110					
69 RIBADAVIA									1	1	47	47					2	2	
70 OURENSE								1	1	1	70	70					4	4	
71 MACEDA											30	30					3	3	
72 CASTRO-CALDELAS											2	2							
73 A POBRA DE TRIVES											8	8							
74 VIANA DO BOLO											3	3	29	29	3	3	3	3	
75 CELANOVA											32	32							
76 ALLARIZ											17	17							
77 BANDE									1	1	20	20							
78 XINZO DE LIMIA											6	6	66	66			2	2	
79 VERÍN											5	5	17	17			2	2	
80 A GUDIÑA									1	1	16	16							

Suicidios por grupo de idade e sexo

Destacan os tres suicidas menores de 15 anos e que o 25,86% sexan menores de 36 anos. Este feito é aínda máis preocupante se consideramos que a proporción entre tentativas de suicidio e suicidios consumados é en adultos de 10:1, mentres que en adolescentes é de 60:1. En canto ó sexo parece existir unanimidade nas estadísticas dos diferentes países en que se suicidan máis os varóns e inténtano máis as mulleres (a taxa media dos intentos do suicidio para as mulleres é de 350×10^5 e nos varóns 200×10^5).

Idade	Varóns	Mulleres
< 15	2	1
15-25	13	6
26-35	16	7
36-45	15	2
46-55	26	9
56-65	16	12
66-75	20	9
76-85	13	3
> 85	2	2

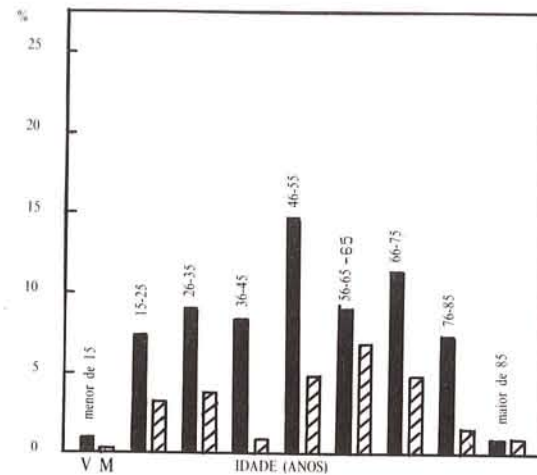
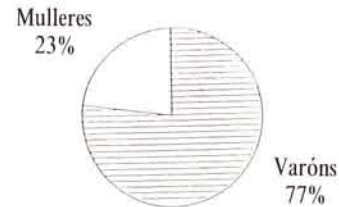


Gráfico 5. DISTRIBUCIÓN DOS SUICIDIOS POR GRUPOS DE IDADE E SEXO. (FA e %)

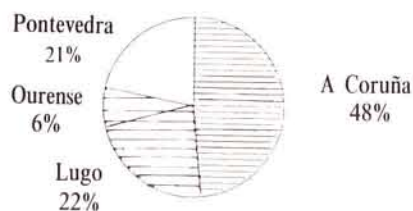
Suicidio segundo método empregado

1) AFORCAMENTO

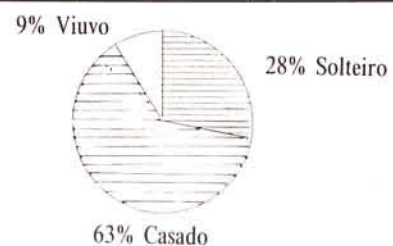
Sexo	Fa	%
VARÓNS	77	77,0
MULLERES	23	23,0

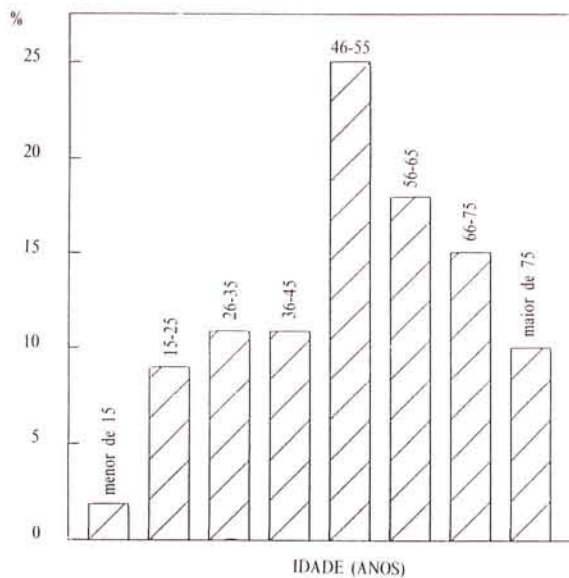


Provincia	Fa	%
A CORUÑA	49	48,5
LUGO	23	22,8
OURENSE	7	6,9
PONTEVEDRA	22	21,8
TOTAL	101	100



Estado civil	Fa	%
SOLTEIRO	19	28,4
CASADO	42	62,7
VIUVO	6	9,0
SEPARADO	0	0,0
TOTAL	67	100





Idade	Fa	%
< 15	2	2,0
15-25	9	8,9
26-35	11	10,9
36-45	11	10,9
46-55	25	24,8
56-65	18	17,8
66-75	15	14,9
> 75	10	9,9
TOTAL	101	100

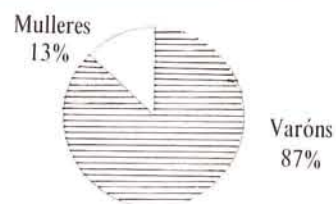
2) PRECIPITACION DENDE LUGAR ELEVADO

Sexo:



3) SUICIDIO POR ARMA DE FOGO E EXPLOSIVOS

Sexo	Fa	%
VARÓNS	7	87,5
MULLERES	1	12,5
TOTAL	8	100



Estado civil	Fa	%
SOLTEIROS	1	16,7
CASADOS	5	83,3
VIUVOS	0	0,0
SEPARADOS	0	0,0
TOTAL	6	100

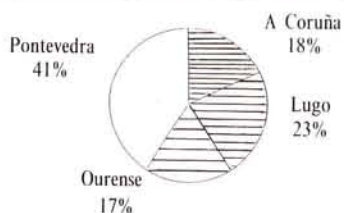


4) AFOGAMENTO

Sexo	Fa	%
VARÓNS	6	35,3
MULLERES	11	64,7
TOTAL	17	100

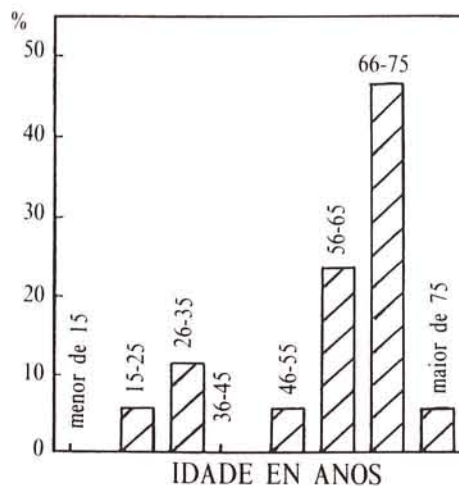
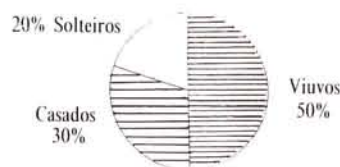


Provincia	Fa	%
A CORUÑA	3	17,6
LUGO	4	23,5
OURENSE	3	17,6
PONTEVEDRA	7	41,2
TOTAL	17	100



Idade	Fa	%
< 15	0	0,0
15-25	1	5,9
26-35	2	11,8
36-45	0	0,0
46-55	1	5,9
56-65	4	23,5
66-75	8	47,1
> 75	1	5,9
TOTAL	17	100

Estado civil	Fa	%
SOLTEIROS	2	20,0
CASADOS	3	30,0
VIUVOS	5	50,0
SEPARADOS	0	0,0
TOTAL	10	100



Bibliografía

1. Ansorena Cao, A. de. Suicidio Infantil y Juvenil. Jano. 29 Nov. 10 Dic. 1984. Vol. XXIX n.º 666. M.
2. Barrio, V. del. Factores de riesgo en el suicidio infantil. Jano 29 Nov. - 10 Dic. 1984. Vol. XXIX n.º 666 - M.
3. INE. Estadísticas del suicidio en España. Años 1976 - 1980. Madrid, 1985.
4. Morandé, G. y Carrera, M. Aportaciones de la epidemiología en la comprensión, prevención y abordaje terapéutico del suicidio infantil y juvenil. Jano 29 Nov. - 10 Dic. 1984. Vol. XXIX n.º 666. - M.
5. Szkló, M. et al. Epidemiology of Suicide. Epidemiologic Reviews. Vol. 9. 1987.
6. O.M.S. El suicidio y los intentos de suicidio. Cuadernos de Salud Pública, n.º 58. 1976.
7. O.M.S. Los objetivos de salud para todos. Traducción del Ministerio de Sanidad y Consumo, 1986.

Subscripción e envío gratuito. Solicitudes: Dirección Xeral de Saúde Pública. Consellería de Sanidade. San Caetano, Bloque 2-2.º. 15704 - SANTIAGO DE COMPOSTELA. A CORUÑA.



CONSELLERÍA DE SANIDADE
Dirección Xeral de Saúde Pública