

BOLETÍN EPIDEMIOLÓXICO SEMANAL DE GALICIA

VOLUME III / NÚM. 19
SEMANAS 33-34-35/1988
(14 de agosto ó 3 de setembro)


CONSELLERÍA DE SANIDADE
Dirección Xeral de Saúde Pública

28 DE NOVEMBRO DE 1988

INICIOS DE TRATAMENTO POR CONSUMO DE DROGAS EN GALICIA. PRIMEIRO SEMESTRE DE 1988

O Plan Autonómico sobre Drogodependencias da Consellería de Sanidade implementou en Galicia no ano 1986, en coordinación co Plan Nacional sobre Drogas, o Sistema Estatal de Información sobre Toxicomanías (SEIT), que contempla a recollida de información sobre tres aspectos dos problemas das drogodependencias:

- Inicios de tratamento por consumo de drogas.
- Urxencias motivadas polo consumo de drogas.
- Mortes producidas ou relacionadas co consumo de drogas.

Os resultados que agora presentamos refírense o indicador de inicios de tratamento referidos ó primeiro semestre deste ano 1988.

Esta información é remitida polas oito Unidades Asistenciais de Drogodependencias que, autorizadas pola Consellería de Sanidade, realizan a asistencia ambulatoria nesta Comunidade Autónoma, e que relacionamos de seguido:

- Unidade Asistencial de Drogodependencias de A Coruña
- Unidade Asistencial de Drogodependencias de Santiago
- Unidade Asistencial de Drogodependencias «ASFEDRO» de Ferrol
- Unidade Asistencial de Drogodependencias de Lugo
- Unidade Asistencial de Drogodependencias de Ourense
- Unidade Asistencial de Drogodependencias «CEDRO» de Vigo
- Unidade Asistencial de Drogodependencias de Vilagarcía-Vilanova de Arousa
- Unidade Asistencial de Drogodependencias «ALBORADA» de Vigo

Os datos que se presentan son preliminares xa que estamos pendentes do estudio de fiabilidade que se leva a cabo anualmente unha vez que se reciban tódalas follas de notificación da totalidade de Unidades Asistenciais, de forma que as cifras poidan sufrir certas variacións con respecto ás que obteñan para o conxunto do ano 1988.

Os aspectos máis interesantes do estudo resumímolos nos seguintes apartados:

A.—Distribución por drogas de consumo

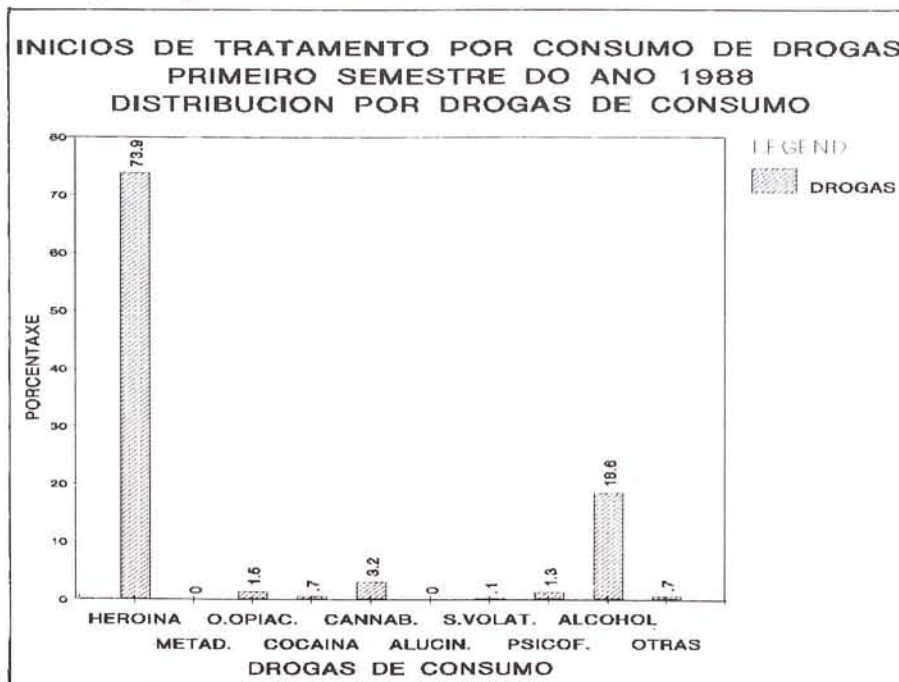


GRÁFICO 1

Destácanse claramente os inicios de tratamento por consumo de heroína, que supoñen un 73.9% do total de inicios de tratamento neste período.

O alcohol supón un 18.6% dos inicios de tratamento, aínda que este dato non reflicta a problemática do alcoholismo na nosa Comunidade Autónoma xa que existe un gran número de dispositivos asistenciais que atenden esta patoloxía e que non se contemplan dentro do SEIT e que por tanto non notifican casos o Plan Autonómico sobre Drogodependencias.

Do resto das drogas de consumo destaca os inicios de tratamento por cannabis co 3.2%, non existen inicios de tratamento por consumo de metadona e alucinóxicos.

B.—Distribución por sexo

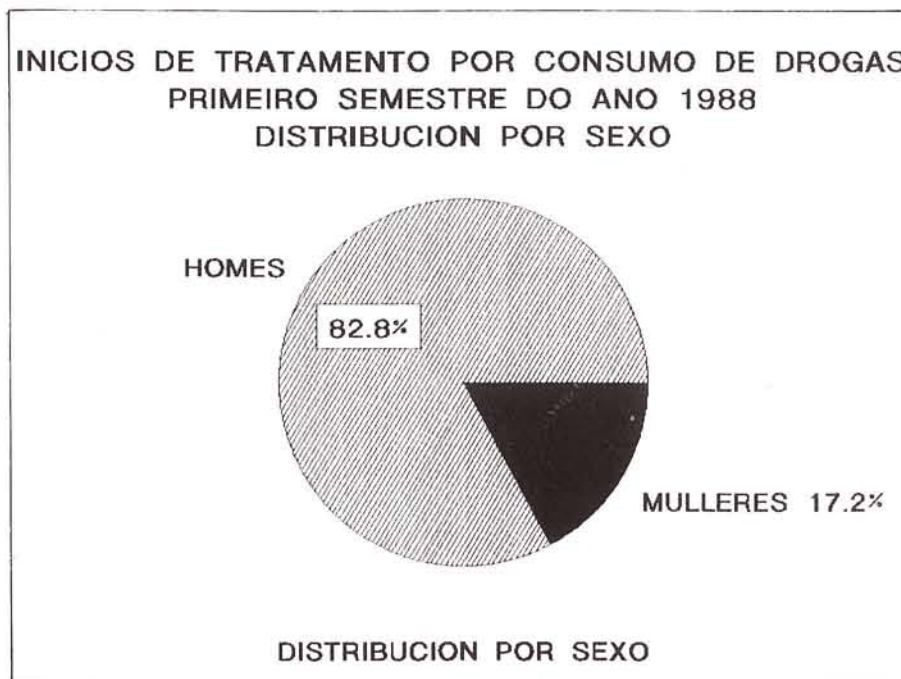
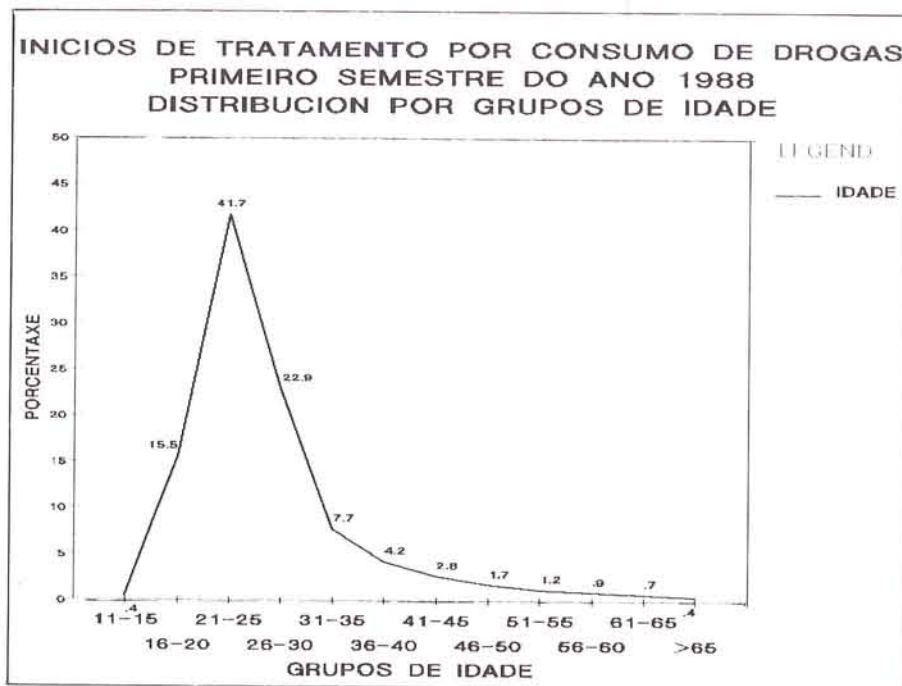


GRÁFICO 2

O reparto por sexo dos pacientes que inician tratamento aparece un 82,8% de homes e un 17,2% de mulleres. Esta distribución é similar á que se obtivo nos anos 1986 e 1987.

A razón home : muller é de 4.8-1.

C.—Distribución por grupos de idade

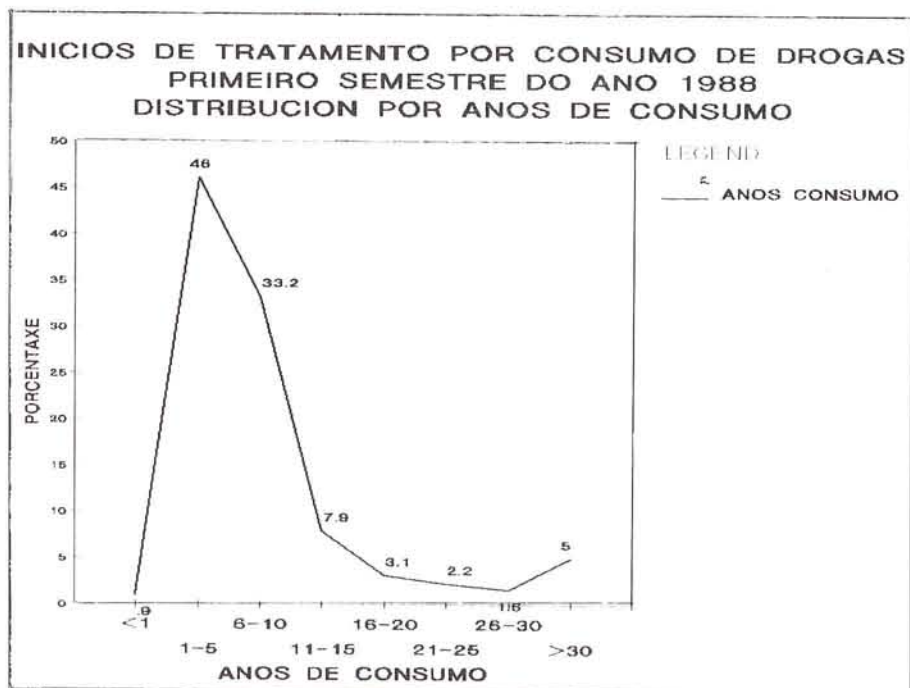


Os grupos de idade nos que se concentran o maior número de casos son o de 21 a 25 anos co 41.7%, seguido do grupo de 26 a 30 co 22.9% e do grupo de 16 a 20 co 15.5%.

A partir dos trinta anos de idade a porcentaxe de casos vai disminuíndo de forma progresiva ata situarse nun 0.4% de inicios de tratamento que teñen unha idade maior de 65 anos.

A maior parte dos inicios de tratamento de persoas maiores de 40 anos son debidos a consumo de alcohol.

D.—Distribución por anos de consumo



En relación ó tempo que os pacientes levan de consumo é de 1 a 5 anos no 46% dos casos e de 6 a 10 anos no 33.2%. A partir de 10 anos de consumo a porcentaxe de casos vai disminuíndo ata situarse nun 1.6% que levan consumindo ó longo de 26 a 30 anos.

Un 5% dos pacientes levan consumido as drogas polas que inician o tratamento por un período maior de 30 anos.

ESTADO DAS ENFERMIDADES DE DECLARACIÓN OBLIGATORIA

SEMANAS 33-34-35/1988 DO 14

COMARCAS	BRUCELOSE (023)		DISENTERIA BAC.(SHIXELOSE) (004)		ESCARLATINA (034)		FIEBRE TIFOIDEA EPARATIFOIDEA (002.2)		GONOCOCIA (URETRITE) GONOCÓCICA (098.0)		GRIPE (487)		HEPATITE VIRICA (070)		INFECCION MENINGOCÓCICA (036)		NEUMONIAS (480-486)		F
	1988		1988		1988		1988		1988		1988		1988		1988		1988		
	Casos	Acumul.	Casos	Acumul.	Casos	Acumul.	Casos	Acumul.	Casos	Acumul.	Casos	Acumul.	Casos	Acumul.	Casos	Acumul.	Casos	Acumul.	
1 CEDEIRA					2	2			1	13	4	134					1	18	
2 ORTIGUEIRA										3	21	421	1	9					14
3 NARON										3	6	604		14					28
4 AS PONTES							4	4	4	8	9	1.508	2	15					4
5 FERROL							4			24		3.991		37					
6 FENE										3	6	567		3			1	16	
7 PONTEDEUME					1	2				12	30	1.221	1	13			1	33	
8 CEE									2	23	31	2.988	2	6		1	5	122	
9 VIMIANZO										2	2	185		5		1		1	
10 PONTECESO		1				1			1	10	16	3.077	1	1					48
11 CARBALLO						3		1	2	33	12	1.470		2		2	1	28	
12 ARTEIXO										7				3					
13 A CORUÑA				3		16	1	3	2	15	1	6.402		57	1	10			45
14 CULLEREDO-O BURGO									3	4	33	12	671		11		2	98	
15 OLEIROS						23				3	14	669		2		2	1	14	
16 BETANZOS						2			4	53	16	2.673		2		2		53	
17 SANTA COMBA									2	26	10	474	3	3					44
18 NEGREIRA										2	7	760	1						109
19 ORDES						1	1	1	6	89	49	3.203		4			3	145	
20 CURTIS-TEIXEIRO									3	5	1	422	1	1					13
21 SANTIAGO		2	2	2	1	7		1	1	56	37	4.977	2	46		1			201
22 MELIDE									1	5	1	95							9
23 MUROS										3		789	1	6			1	8	
24 NOIA						41		2	2	16	38	1.386		14		1	7	84	
25 PADRON						7		2	3	27	22	1.391		12			4	95	
26 BOIRO								1		3	2	856		3					57
27 RIBEIRA							1	2		3	30	923		9					15
28 A ESTRADA										6	28	1.290		12		1	2	17	
29 LALIN						5		2	5	38	92	3.903	1	7	1	5	5	177	
30 VILAGARCIA DE AROUSA				6			1	1	2	47	71	2.151	7	34		1		16	
31 CALDAS DE REIS										7	5	409		4			1	33	
32 VILANOVA DE AROUSA										1	1	950		6		1		6	
33 CAMBADOS					1				2	58	1.762	3	18		5	2	48		
34 O GROVE								3		10	10	427				1		19	
35 SANXENXO						3		5	1	15	25	643		6		5	1	18	
36 PONTEVEDRA			1	2				4	2	47	115	7.192	1	39		8	12	112	
37 FORCAREI										7		333					1	22	
38 MARIN						7			4	12	32	1.140	1	31				12	
39 CANGAS								1	1		29	1.236		2				34	
40 REDONDELA						1	2	7	1	3	12	1.187	1	77		1		10	
41 VIGO			25	135	2	62	9	46	9	111	235	27.520	17	464		2	2	66	
42 VAL MIÑOR-PANXON							2	3		4	1	904		6			2	42	
43 PORRIÑO							1	4	2	8	3	915	1	19			2	17	
44 PONTEAREAS										14		1.122		12		1		8	
45 A CAÑIZA									1	5	6	967		1		1		10	
46 A GUARDA									1	23		566		8			2	17	
47 TUI								4		8	30	1.830		5		1		24	
48 SALVATERRA DE MIÑO					1		1			1	21	489		10				2	
49 VIVEIRO										14	2	869		7				2	
50 CERVO-BURELA						7			1	15	12	853	1	4			1	26	
51 MONDOÑEDO		3						2				837					1	39	
52 RIBADEO						2		1		5	17	786		1	1	1	3	35	
53 VILALBA		2				2			3	11	27	411				1	17	128	
54 MEIRA		2				4		1		23	49	1.132		3			1	68	
55 FONSAGRADA										4		448		2				75	
56 GUITIRIZ										6		386	2	2				10	
57 RABADE									1	4		696					1	20	
58 LUGO		11			2	12	1	3		27	12	1.358		12		4	1	47	
59 CASTROVERDE										6	4	352		2			2	23	
60 PALAS DE REI		6				1				9		62					1	28	
61 MONTERROSO												165						59	
62 SARRIA		2	6							18	16	1.303		2		1	2	76	
63 BECERREA			2						4	25	15	2.211		1		1	1	38	
64 CHANTADA									7	37	19	2.242	3	22			4	245	
65 MONFORTE DE LEMOS			4						3	24	15	198		11			2	25	
66 QUIROGA									2	9		200						2	
67 O BARCO			11			2		5	1	62	63	2.955		13			2	34	
68 O CARBALLIÑO			2			1		2	1	20	39	2.865		20				53	
69 RIBADAVIA			1						1	32	51	2.190	4	23			6	100	
70 ORENSE			1			5	4	9	2	26	32	1.608	5	27	1	15	20	313	
71 MACEDA					1				1	18	9	747		5			1	59	
72 CASTRO-CALDELAS			1						2	14	23	850		1		1		14	
73 A POBRA DE TRIVES		1	22					1		10	16	497		7		1	1	38	
74 VIANA DO BOLO			5						3	15	52	729		7			10	119	
75 CELANOVA			4			1			3	30	16	1.095		5				37	
76 ALLARIZ			1							32	2	403		2			1	10	
77 BANDE								2	3	38	37	806		1			1	10	
78 XINZO DE LIMIA			1			1		1	9	91	33	1.357		10		2	1	33	
79 VERIN		1	21				1	5	4	53	31	661	2	12			1	46	
80 A GUDIÑA		2	15					1		4	15	347					1	3	

Os números aparecidos na edición semanal son provisionais

ARACI3N OBRIGATORIA

CI3N OBRIGATORIA. SITUACI3N COMARCAL

DE AGOSTO 3 DE SETEMBRO

MUNICIPALIDADE (072)	PROCESSOS DIARRHEICOS OUTROS (006-009)		RUBEOLA (056)		REUMATISMO CARDIO-VASCULAR (290-392)		XARAMP3N (055)		SIFILE PRIMARIA-SECUNDARIA (091-092)		TOS FERINA (033)		TUBERCULOSE RESPIRATORIA (010-012)		VARICELA (052)		PROCESSOS RESPIRATORIOS (I.R.A.)(460-466)		INTOXICACI3N ALIMENTARIAS (003 e 005)		OUTRAS E. D. O.	
	1988	1988	1988	1988	1988	1988	1988	1988	1988	1988	1988	1988	1988	1988	1988	1988	1988	1988	1988	1988		
		26	142					1					3	1	36	29	651				1	
		46	336					5					1	4	2	40	35	1.068		1		2
	6	11	208		9								2	4	52	45	816				3	
	3	45	558			6		2			2			1	36	148	3.474				4	
	31		1.009			4		3					3		70		6.619				5	
	1	26	189			4		2			1			2	90	39	826				6	
	12	92	400			10		5	1		3		2	9	120	101	2.309		12		7	
	5	69	781			5		4			2		4	12	378	94	3.433				8	
	1	14	199			1							14		47		72				9	
	1	49	353						1	3			6	3	68	93	3.461				10	
		88	523							3			2	16	3	244	156	2.671				11
	2	65	688					1		1	3		4		14	48	2.281			11	12	
	28	31	1.301		26			6	7	20	5	11	79	2	231	31	12.637	7	20		13	
	14	51	354		4			2				1	4	2	162	70	2.526			93	14	
	1	26	177		5			1		2			8		39	60	1.340			1	15	
	4	147	1.298		6			6	1				7		67	187	5.937			10	16	
	1	87	625					5					2	20	123	80	1.574				17	
		54	215												118	75	982			4	18	
	19	48	485	4	18			1	26		9		10	2	93	139	3.989		32		19	
	3	12	69										1	1	23	25	475				20	
	1	219	1.861		5			8		2	4	2	3	3	384	304	9.790				21	
	2	30	83										1		18	51	1.318				22	
	6	67	383		9			3					2	4	136	103	1.678				23	
	7	82	618		1				1				2	14	141	105	3.058	3	7		24	
1	72	75	651		3	1		18					5	21	329	65	1.389				25	
	7	36	398					4					1	1	102	77	875			20	26	
	3	20	206		1			2					10	8	151	16	231				27	
	1	107	762		1								1	6	556	109	2.410	14	14		28	
	13	105	792		14			2		4			14	13	531	265	8.394			2	29	
1	23	121	1.198		9		3	1	1	3			14	3	145	309	10.834				30	
		17	214				5							2	198	19	540			2	31	
		44	811										10	1	104	27	1.766			35	32	
	3	39	396		13			4			2		4		107	71	1.755				33	
	5	130	490		5										22	50	1.305				34	
1	19	23	187					1					2	8	95	1	389	1	5		35	
4	122	471	4.455	1	13		8	2	7	5			54	4	537	661	19.825		11		36	
	1	12	83										5		3	12	375				37	
	5	91	665		1			1	1	1	1		9	2	136	107	1.472			6	38	
	10	40	242		1							1	8	6	15	120	2.263				39	
3	11	92	438		1	2	11				1	2	5	2	124	117	1.962	14	15		40	
5	331	403	7.472		84	2	200	97	1	41		6	3	102	11	890	624	42.253	4	10	41	
	15	62	702	1	6						22		8	3	131	84	3.339			2	42	
	133	64	415		2	1	4						4		38	80	1.437				43	
	12	33	517		15		20						3		47	23	2.122			13	44	
	133	40	222					1					3		46	42	1.512			2	45	
	11	48	495		3			1						10	63	74	1.145				46	
1	25	92	654					14		1			14	4	25	80	2.646			1	47	
		48	584					2					1	5	28	64	1.348			1	48	
	2	66	620		4			2		1	1		2		19	84	2.209	2	55		49	
	10	104	309					1					2	3	120	131	3.435			5	50	
		47	181					1					3	1	43	74	1.368	9	9		51	
	4	22	214		1		1								137	55	1.834				52	
	2	54	269		2			1		2	46	1	5	2	70	71	1.374	2	6		53	
		76	388				1	2		2			1	7	1	41	74	2.709	9	23		54
	3	49	230				1	1					2	4	17	20	1.108				55	
	1	14	84										4	2	7	71	448	1	5		56	
	2	23	114		1		4						1		40	31	985				57	
	5	153	599		10		1		4	21			3	20	16	395	133	4.279	5	53		58
	2	18	65					5					1		6	8	208			1	59	
		38	96			1	2	4					1	2	8	31	1.027				60	
1	1	29	108		1					1			5		73	44	1.033	14	23		61	
2	10	154	564		5			1	3	4			3	2	44	151	3.878	21	72		62	
	7	83	597		3			5					2		138	71	3.478			5	63	
2	3	70	761							1			2		43	116	4.104	3	3		64	
	7	82	305		1		2						1	10	1	12	73	2.116	2	2		65
	1	11	25		1						2				6	2	225				66	
1	6	100	638					4		1			1	8	1	108	185	10.306	2	11		67
	5	262	1.614					2	1	2			12		93	356	8.319			5	68	
2	6	100	552		5	2	12	8			1		2	8	63	172	3.698				69	
5	42	179	891	1	12		1	3		10			2	25	4	101	338	7.042	12	20		70
	51	65	221	1	9			1		2			5	1	11	69	2.140			16	71	
	1	22	140												1	100	1.428			3	72	
	4	100	172		1					1			2	7	7	94	1.161				73	
		53	194										3		31	205	2.795				74	
	3	100	569		1			3		1			2	7	61	175	2.674			2	75	
	1	37	154				1	1		2			2		17	9	876			9	76	
	9	107	374					6				1	5		43	64	1.254	2	8		77	
10	16	93	510		2		2	21		1			1	4	17	116	69	1.665	3	3		78
	13	140	609					3	3	2			8		67	164	2.884			3	79	
		34	83							1			1			37	638			4	80	

E.—Distribución por drogas de consumo e sexo

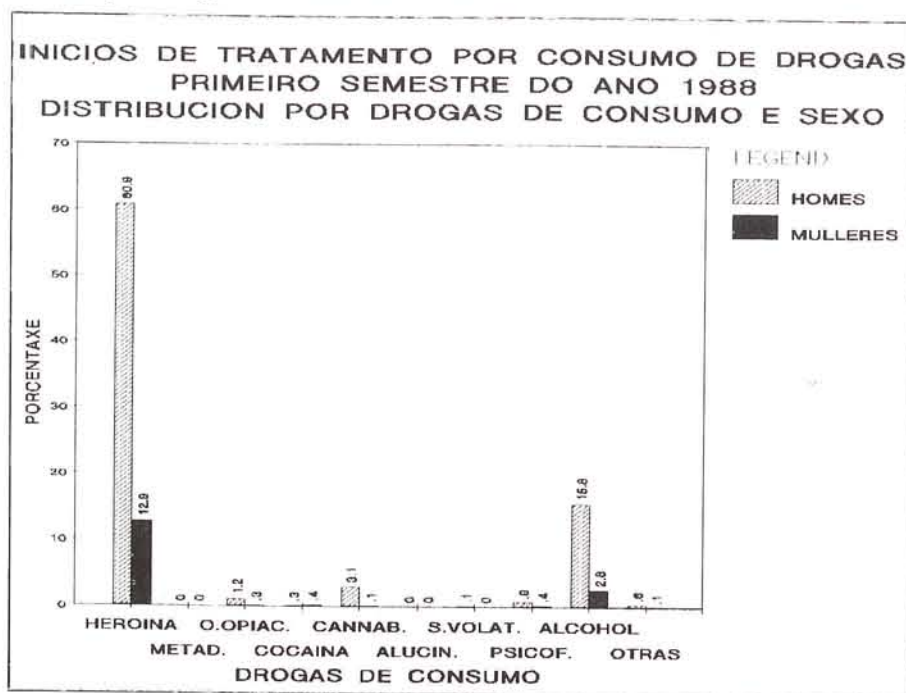


GRÁFICO 5

Os grupos onde se concentra unha maior porcentaxe de casos son os de homes consumidores de heroína que representa un 80.9% do total, seguido dos homes que consumen alcohol cun 15.8%, a continuación as mulleres consumidoras de heroína que representan un 12.9%, e xa a gran distancia os homes que consumen cannabis que supoñen un 3.1%.

En tódalas drogas de consumo hai un claro predominio de homes en relación ás mulleres, tan só no caso de consumo de cocaína hai unha lixeira porcentaxe de mulleres (0.4%) que de homes (0.3%).

F.—Distribución por grupos de idade e sexo

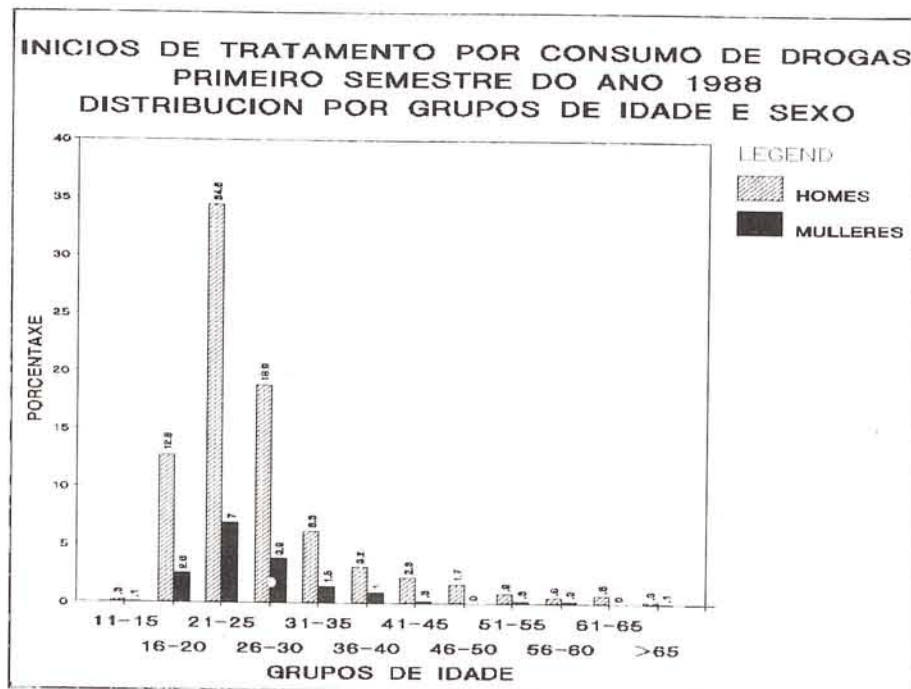


GRÁFICO 6

En tódolos grupos de idade compróbase un claro predominio dos homes respecto das mulleres.

Do total de inicios de tratamento neste período que se estudia un 34.5% son homes con idades de 21 a 25 anos, seguido cun 18.8% de homes de 26 a 30 anos.

No caso das mulleres a porcentaxe maior cun 7% son as que teñen entre 21 e 25 anos, seguido tamén polas que teñen entre 26 a 30 anos.

G.—Distribución por anos de consumo e sexo

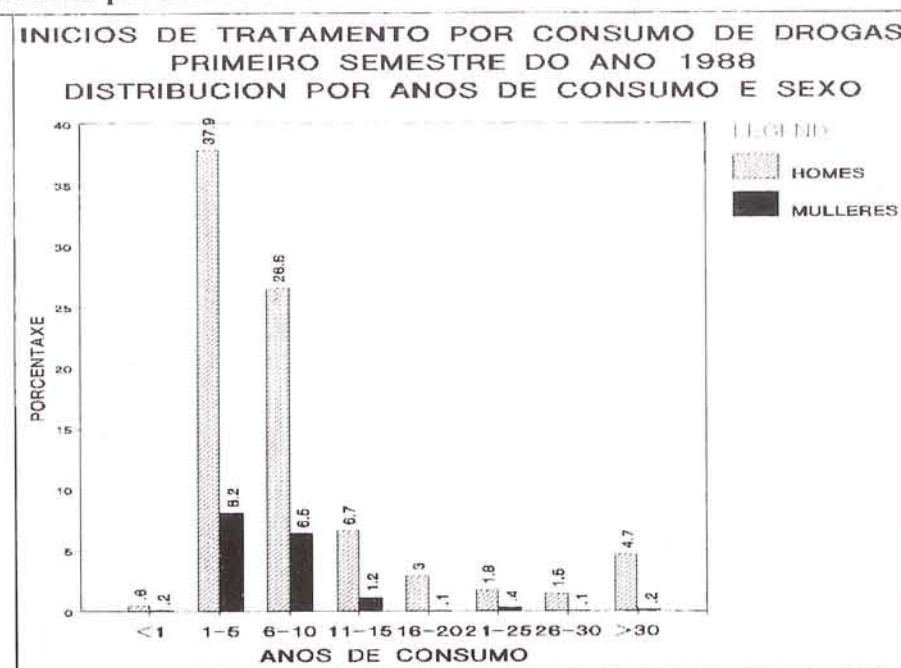


GRÁFICO 7

Se relacionamos o sexo e os anos de consumo obtemos que o 37.9% dos casos son homes que levan entre 1 e 5 anos consumindo droga, a continuación está o grupo de homes que levan consumindo de 6 a 10 anos.

Un 8.2% son mulleres que levan consumindo de 1 a 5 anos, seguido do grupo de mulleres que levan consumindo de 6 a 10 anos que representan un 6.5%.

H.—Evolución mensual dos inicios de tratamento

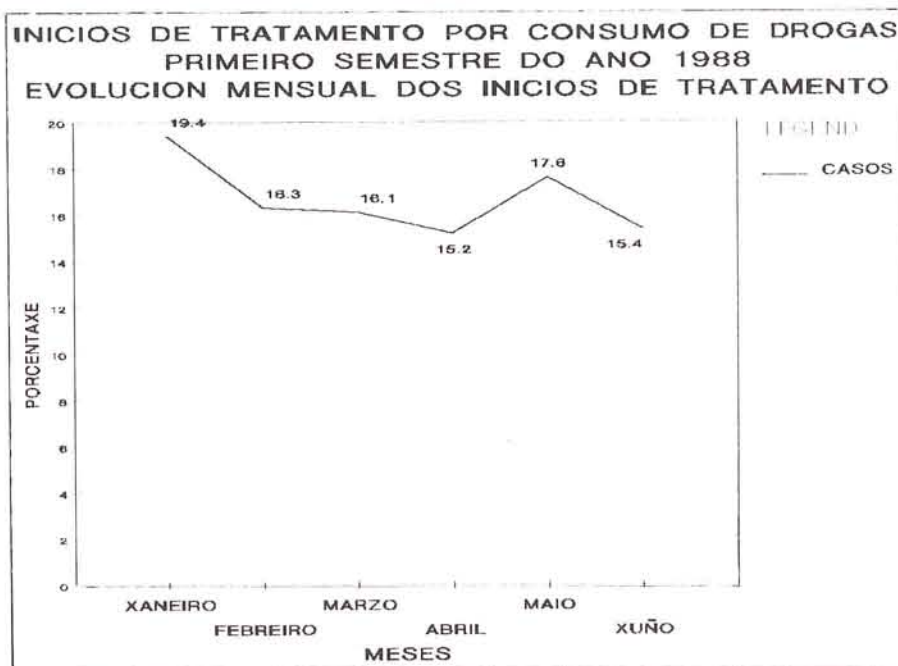


GRÁFICO 8

A evolución mensual presenta un pico en xaneiro, mes no que iniciaron tratamento un 19.4% do total, e outro pico no mes de maio no que inician tratamento un 17.6%.

Os meses en que menos inicios de tratamento se producen son os de abril con 15.2% e xuño con 15.4%.

Como resume xeral podemos dicir que o maior número de persoas que inician o tratamento residen en Pontevedra (55.8%), que en maior medida estes inicios de tratamento débense ó consumo de heroína (73.9%).

Os inicios de tratamento danse en xente xoven, o grupo mais importante é de 21 a 25 anos (41.7%), son homes nunha maior proporción (82.8%) que levan consumindo droga un curto período de tempo que nun 46% é de 1 a 5 anos.

A maior proporción de homes mantense en tódalas drogas de consumo, en tódolos grupos de idade e en tódolos grupos de anos de consumo.

CONCELLOS E AGREGACIÓN COMARCAL

(NIVEL VI MAPA SANITARIO DE GALICIA)

COMARCA DE CEDEIRA

Concello de Cedeira
Concello de Cerdeiro

COMARCA DE ORTIGUEIRA

Concello de Ortigueira
Concello de Mañón

COMARCA DE NARÓN

Concello de Valdoñiño
Concello de Narón
Concello de San Sadurniño
Concello de Moeche
Concello de Neda

COMARCA DE AS PONTES

Concello de Somozas
Concello de As Pontes

COMARCA DE FERROL

Concello de Ferrol

COMARCA DE FENE

Concello de Ares
Concello de Mugardos
Concello de Fene
Concello de Capela

COMARCA DE PONTEDEUME

Concello de Cabanas
Concello de Ponte deume
Concello de Miño
Concello de Vilamaior
Concello de Monferrato

COMARCA DE CEE

Concello de Muxia
Concello de Dumbria
Concello de Cee
Concello de Fisterra
Concello de Corcubión
Concello de Ezaro-O Pindo (zona asimilada)

COMARCA DE VIMIANZO

Concello de Camariñas
Concello de Vimianzo
(Parroquias de Allo,
Baio e Vilar (Zas))

COMARCA DE PONTECESO

Concello de Malpica
Concello de Ponteceso
Concello de Cabana
Concello de Laxe

COMARCA DE CARBALLO

Concello de Laracha
Concello de Carballo
Concello de Coristanco

COMARCA DE ARTEIXO

Concello de Arteixo

COMARCA DE A CORUÑA

Concello de A Coruña

COMARCA DE CULLEREDO-O BURGO

Concello de Culleredo
Concello de Cambre
Concello de Carral
Concello de Cerceda

COMARCA DE OLEIROS

Concello de Oleiros
Concello de Saída

COMARCA DE BETANZOS

Concello de Bergondo
Concello de Betanzos
Concello de Paderne
Concello de Irixoa
Concello de Abegondo
Concello de Oza dos Rios
Concello de Coiros
Concello de Aranga
Concello de Cesuras

COMARCA DE SANTA COMBA

Concello de Zas
Concello de Santa Comba
Concello de Mazaricos

COMARCA DE NEGREIRA

Concello de A Baña
Concello de Negreira

COMARCA DE ORDES

Concello de Tordoia
Concello de Ordes
Concello de Mesa
Concello de Frades
Concello de Oroso

COMARCA DE CURTIS-TEIXEIRO

Concello de Curtis
Concello de Vilasantar
Concello de Sobrado

COMARCA DE SANTIAGO

Concello de Val do Dubra
Concello de Trazo
Concello de Ames
Concello de Santiago
Concello de O Pino
Concello de Boqueixón
Concello de Touron
Concello de Brion
Concello de Teo
Concello de Vedra

COMARCA DE MELIDE

Concello de Boimorto
Concello de Arza
Concello de Melide
Concello de Toques
Concello de Santiso

COMARCA DE MUROS

Concello de Carnota
Concello de Muros

COMARCA DE NOIA

Concello de Outes
Concello de Noia
Concello de Lousame
Concello de Porto do Son

COMARCA DE PADRÓN

Concello de Rois
Concello de Padrón
Concello de Dodro
Concello de Pontecesures
Concello de Valga

COMARCA DE BOIRO

Concello de Boiro
Concello de Rianxo

COMARCA DE RIBEIRA

Concello de A Pobra do Caramiñal
Concello de Ribeira

COMARCA DE A ESTRADA

Concello de A Estrada
Concello de Curtis

COMARCA DE LALÍN

Concello de Vila de Cruces
Concello de A Golada
Concello de Silleda
Concello de Lalin
Concello de Rodeiro
Concello de Dozón

COMARCA DE VILAGARCÍA DE AROUSA

Concello de Catira
Concello de Vilagarcía de Arousa

COMARCA DE CALDAS DE REIS

Concello de Caldas de Reis
Concello de Portas
Concello de Moraña

COMARCA DE VILANOVA DE AROUSA

Concello de Vilanova de Arousa
Concello de Cambados
Concello de Ribadumia
Concello de Meis

COMARCA DE O GROVE

Concello de O Grove

COMARCA DE SANXENXO

Concello de Sanxenxo
Concello de Meaño

COMARCA DE PONTEVEDRA

Concello de Barro
Concello de Campo-Lameiro
Concello de Poio

Concello de Pontevedra

Concello de Cotobade
Concello de Vilaboa
Concello de Ponte-Caldelas
Concello de A Lama

COMARCA DE FORCAREI

Concello de Cerdedo
Concello de Forcarei

COMARCA DE MARÍN

Concello de Marín
Concello de Bueu

COMARCA DE CANGAS

Concello de Cangas
Concello de Moaña

COMARCA DE REDONDELA

Concello de Soutomaior
Concello de Redondela
Concello de Pazos de Borbén
Concello de Fornelos de Montes

COMARCA DE VIGO

Concello de Vigo

COMARCA DE VAL MIÑOR-PANXÓN

Concello de Nigrán
Concello de Batoia
Concello de Gondomar

COMARCA DE PORRIÑO

Concello de Mos
Concello de Porriño

COMARCA DE PONTEAREAS

Concello de Pontearreas
Concello de Mondariz-Balneario
Concello de Mondariz
Concello de Covelo

COMARCA DE A CAIÑA

Concello de A Caiña
Concello de Crecente
Concello de Arbo

COMARCA DE A GUARDA

Concello de Oia
Concello de O Rosal
Concello de A Guarda

COMARCA DE TUI

Concello de Tomiño
Concello de Tui

COMARCA DE SALVATERRA DE MIÑO

Concello de Salvaterra de Miño
Concello de As Neves

COMARCA DE VIVEIRO

Concello de Viveiro
Concello de Ourense

COMARCA DE CERVO-BURELA

Concello de Xove
Concello de Cervo
Concello de Foz

COMARCA DE VALADOURO

Concello de Valadouro
Concello de Alfoz

COMARCA DE MONDOŔEDO

Concello de Mondoñedo
Concello de Lourenzá

COMARCA DE RIBADEO

Concello de Barreiros
Concello de Ribadeo
Concello de Trabada

COMARCA DE VILALBA

Concello de Muras
Concello de Xermade
Concello de Vilalba

COMARCA DE MEIRA

Concello de A Pastoriza
Concello de Riotorto
Concello de A Pontenova Vilaodríz

COMARCA DE RIBEIRA DE PIQUIN

Concello de Meira
Concello de Ribeira de Piquin
Concello de Pol

Concello de Castro de Rei (metade Norte)

COMARCA DE A FONSGRADA

Concello de A Fonsagrada
Concello de Nequeira de Muíiz

COMARCA DE GUITIRIZ

Concello de Guitiriz

COMARCA DE RÁBADA

Concello de Begonte
Concello de Rábada
Concello de Outeiro de Rei

COMARCA DE LUGO

Concello de Castro de Rei (metade Sur)

Concello de Friol

Concello de Lugo
Concello de Guntín

Concello de O Corgo

Concello de Portomarín
Concello de Taboada

COMARCA DE CASTROVERDE

Concello de Castroverde
Concello de Baleira

COMARCA DE PALAS DE REI

Concello de Palas de Rei

COMARCA DE MONTERROSO

Concello de Antas de Ulla
Concello de Monterroso

COMARCA DE SARRIA

Concello de O Páramo
Concello de Sarria

Concello de Lencara

Concello de Paradela
Concello de O Incio
Concello de Samos

Concello de Triacastela

COMARCA DE BECERREA

Concello de Baralla (Neira de Xusá)

Concello de Becerreá

Concello de Navia de Suarna
Concello de As Nogais

Concello de Cervantes

Concello de Pedrafita

COMARCA DE CHANTADA

Concello de Chantada
Concello de Carballo

COMARCA DE MONFORTE DE LEMOS

Concello de O Saviñao
Concello de Boveda

Concello de Pantón

Concello de Monforte de Lemos
Concello de Pobra de Brollón

Concello de Sober

COMARCA DE QUIROGA

Concello de Folgoso de Courel
Concello de Quiroga

Concello de Ribas de Sil

COMARCA DE O BARCO

Concello de A Rúa
Concello de Vilamartín de Valdeorras

Concello de O Barco

Concello de Rubiá
Concello de Carballo

Concello de Larouco

Concello de Petín
Concello de O Bolo

COMARCA DE O CARBALLIÑO

Concello de O Irixo
Concello de Piñor de Cea

Concello de San Cristovo de Cea

Concello de Beariz
Concello de Boborás

Concello de O Carballiño

Concello de Maside
Concello de San Amaro

Concello de Punxín

COMARCA DE RIBADAVIA

Concello de Avión
Concello de Leiro

Concello de Cenlle

Concello de Carballeda de Avia
Concello de Beade
Concello de Melón

Concello de Ribadavia

Concello de Castro de Miño
Concello de Arnoia

Concello de Cortegada

COMARCA DE OURENSE

Concello de Vilamarín
Concello de A Peroxa

Concello de Os Peares
Concello de Amoeiro
Concello de Coles

Concello de Nogueira de Ramuín

Concello de Ourense
Concello de Pereiro de Aguiar

Concello de Toén

Concello de Barbadas
Concello de San Ciprián de Viñas

COMARCA DE MACEDA

Concello de Espos

Concello de Xunqueira de Espadanedo
Concello de Maceda

Concello de Baños de Molgas

Concello de Vilar de Barrio

COMARCA DE CASTRO-CALDELAS

Concello de Parada do Sil
Concello de A Teixeira

Concello de Castro-Caldelas

Concello de Montederramo

COMARCA DE A POBRA DE TRIVES

Concello de San Xoán de Rios

Concello de A Pobra de Trives
Concello de Chandrexa de Queixa

Concello de Manzana

COMARCA DE VIANA DO BOLO

Concello de A Veiga
Concello de Vilarino de Conso

Concello de Viana do Bolo

COMARCA DE CELANOVA

Concello de A Merca
Concello de Gomesende

Concello de Ramirás
Concello de Celanova

Concello de A Bola
Concello de Pontevedra

Concello de Padrenda
Concello de Quintela de Leirado

Concello de Vereá

COMARCA DE ALLARIZ

Concello de Taboadela
Concello de Allariz

Concello de Xunqueira de Ambia

COMARCA DE BANDE

Concello de Bande
Concello de Lobeira

Concello de Entrinno
Concello de Lovios

Concello de Muíños

COMARCA DE XINZO DE LIMIA

Concello de Rairiz de Veiga
Concello de Vilar de Santos

Concello de Sandiás
Concello de Porqueira

Concello de Xinzo de Limia
Concello de Trasmiras

Concello de Calvos de Randín
Concello de Blancos

Concello de Baltar

Concello de Sarreaus

COMARCA DE VERÍN

Concello de Laza
Concello de Castro de Val

Concello de Cualedro
Concello de Monterrei

Concello de Ombra
Concello de Verín

Concello de Vilardevós

COMARCA DE A GUDIÑA

Concello de Rios
Concello de A Gudiña
Concello de A Merquita

Subscripción e envío gratuito. Solicitudes: Dirección Xeral de Saúde Pública, Consellería de Sanidade, San Caetano, Bloque 2-2.º, 15704 - SANTIAGO DE COMPOSTELA, A CORUÑA.



CONSELLERÍA DE SANIDADE
Dirección Xeral de Saúde Pública