

# BOLETÍN EPIDEMIOLÓGICO SEMANAL DE GALICIA

VOL. V / 1991 / NUM. 6  
 SEMANAS 21-24 / 1991  
 (12 maio / 15 xuño)



## ANÁLISE DAS NOTIFICACIÓNS NUMÉRICAS POR GRUPOS DE ENFERMIDADES. ANO 1990 (VI)

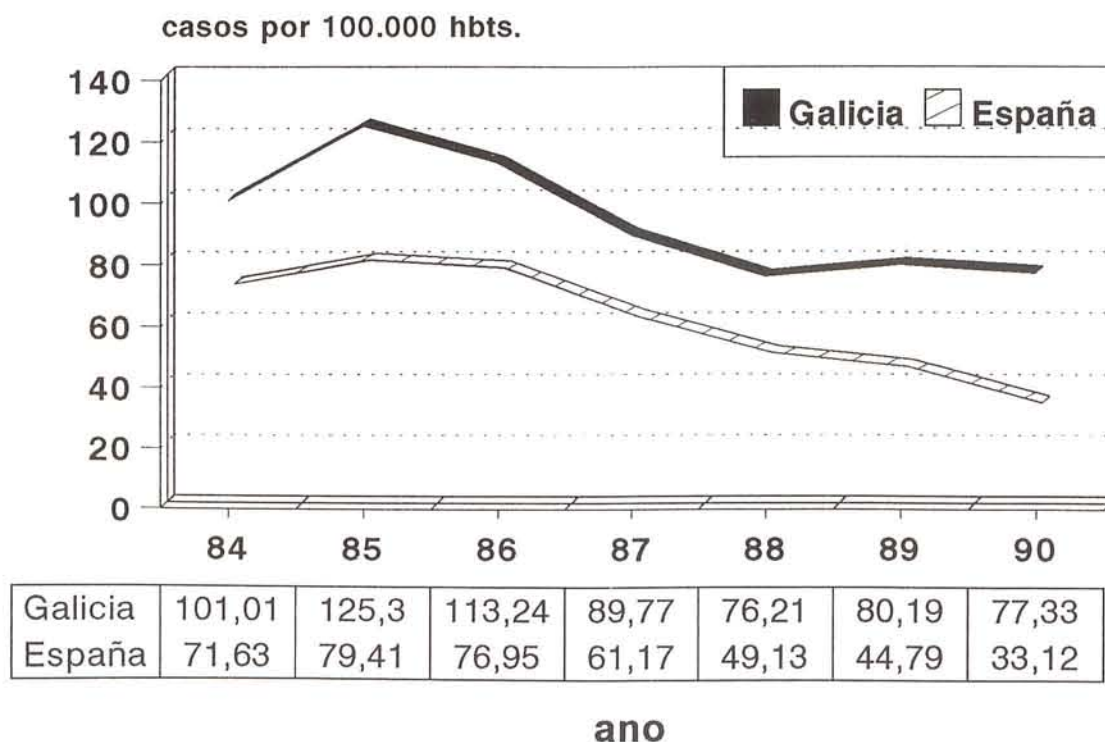
### 4. ENFERMIDADES DE TRANSMISIÓN SEXUAL

A pesar de que na nosa Comunidade soamente as «Uretrites Gonocócicas» están sometidas a declaración obrigatoria, e non ó conxunto dos estados inflamatorios localizados coma ocorre no resto de España,

as taxas rexistradas en Galicia foron sempre superiores ó longo de toda a serie temporal. O descenso experimentado por estes procesos desde o ano 1986 estacionouse desde hai dous anos, a diferenza do resto do Estado onde a notificación continuou coa súa evolución decrecente (Gráfico n.º 1).

Gráfico n.º 1

EVOLUCIÓN DA URETRITE GONOCÓCICA  
 PERÍODO 84-90. GALICIA-ESPAÑA



Primavera e outono parecen se-las estacións con maior incidencia e, precisamente nelas, as cifras rexistradas no ano 1990 superaron os valores esperados (Gráfico n.º 2).

Tamén a **Sífilis** veu progresivamente reducida á súa taxa desde hai sete anos, acadando en 1990 a cifra máis baixa de todo o período (Gráfico n.º 3). A diferenza do proceso anterior, foi no inverno cando se notificaron maior número de casos.

A notificación das restantes enfermidades de transmisión sexual foi baixa, o que se debe fundamentalmente á recente inclusión destas. As **Uretrites non gonocócicas** foron os procesos máis declarados rexistrándose 22 casos dos que 14 pertencían á Coruña, cinco a Lugo e tres a Pontevedra. Seguíronlle en orde decrecente o **Condiloma acuminado** con cinco casos (un en Lugo e catro en Pontevedra), o **Herpe Xenital** con catro casos (dous na Coruña e dous en Lugo) e, por último, a **Sífilis Conxénita** con un caso en Ourense.

A provincia que aportou a maior contribución á taxa global tanto de Sífilis como de Uretrite Gonocócica foi Ourense, valorándose entre un 50-60%.

tra, Lugo seguido de Pontevedra foron as provincias con maior participación na taxa das rúbricas de nova inclusión (Gráfico n.º 4).

Gráfico n.º 2

CANLE EPIDÉMICA DA URETRITE GONOCÓCICA GALICIA 1990

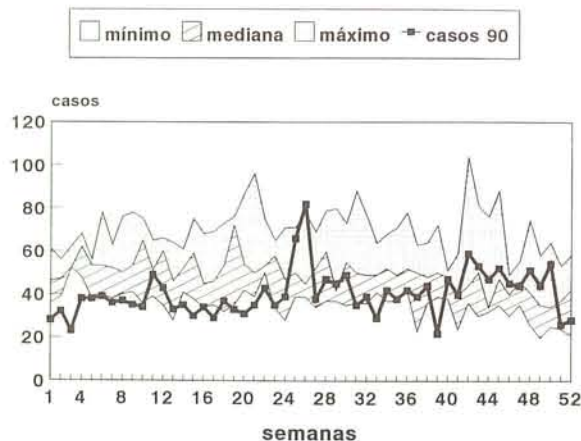
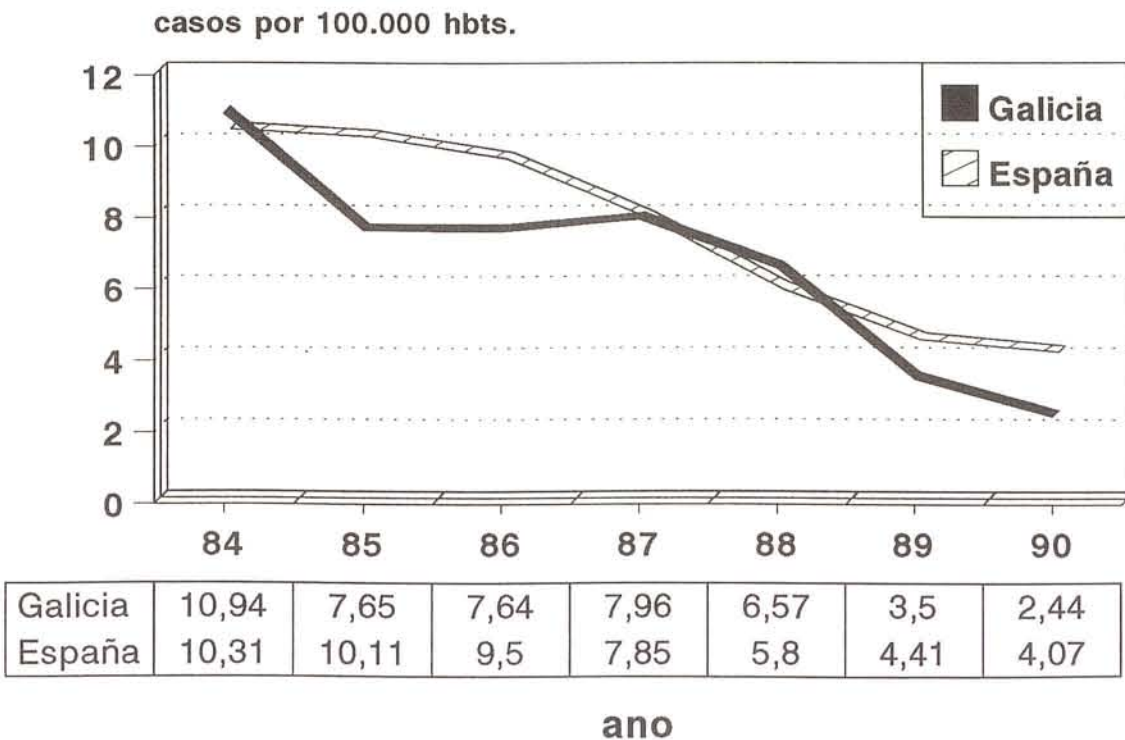


Gráfico n.º 3

EVOLUCIÓN DA SÍFILIS PERÍODO 84-90. GALICIA-ESPAÑA



**ENFERMIDADES DE DECLARACIÓN OBLIGATORIA  
SEMANAS 21 - 24,**

ÁREAS E COMARCAS	ALIMENTARIAS										ZOOSE	
	FEBRE TIFOIDEA E PARITIFOIDEA		TOXIINFECCIÓN S ALIMENTARIAS		DISENTERÍA BACILAR		OUTROS PROCESOS DIARREICOS		HEPATITE A		BRUCELOSE	
	Casos	Acumul.	Casos	Acumul.	Casos	Acumul.	Casos	Acumul.	Casos	Acumul.	Casos	Acumul.
Ferrol	0	3	4	12	0	0	255	1.068	1	5	0	0
Ortigueira	0	0	0	0	0	0	31	140	0	1	0	0
A. FERROL	0	3	4	12	0	0	286	1.208	1	6	0	0
Coruña (A)	0	2	20	50	0	0	548	3.445	2	7	0	0
Betanzos	0	0	1	10	0	0	75	395	0	6	0	6
Carballo	0	0	0	2	0	0	56	225	0	3	0	0
A. CORUÑA (A)	0	2	21	62	0	0	679	4.065	2	16	0	6
Vimianzo	0	0	0	0	0	0	67	399	4	13	0	0
A. FISTERRA	0	0	0	0	0	0	67	399	4	13	0	0
Estrada (A)	0	0	0	0	0	0	66	388	0	2	0	0
Arzúa	0	0	0	4	0	0	18	56	0	3	0	0
Lalín	2	3	0	9	0	0	118	517	1	1	1	1
Santiago	2	9	7	17	0	0	292	2.009	1	5	0	1
A. SANTIAGO	4	12	7	30	0	0	494	2.970	2	11	1	2
Boiro	0	0	0	0	0	0	16	71	0	0	0	0
Noia	0	0	0	1	0	0	44	392	0	1	0	0
Ribeira	0	1	0	0	0	0	14	63	0	0	0	0
A. BARBANZA	0	1	0	1	0	0	74	526	0	1	0	0
Marín	0	0	4	15	2	2	125	577	0	10	0	0
Pontevedra	0	11	11	47	0	0	435	2.009	1	9	0	0
Sanxenxo	0	4	4	19	2	2	80	509	1	4	0	0
Vilagarcía	1	5	1	11	0	0	164	922	2	8	0	1
A. PONTEVEDRA	1	20	20	92	4	4	804	4.017	4	31	0	1
Cangas	0	0	3	19	0	1	93	478	0	1	0	0
Vigo	2	17	26	85	0	0	846	3.295	2	11	0	1
A. VIGO NORTE	2	17	29	104	0	1	939	3.773	2	12	0	1
Cañiza (A)	0	0	0	0	0	0	24	118	0	3	0	0
Ponteareas	0	0	0	5	0	2	128	566	0	3	0	0
Porriño (O)	0	1	0	1	0	0	83	548	0	0	0	0
Redondela	0	0	1	16	0	0	74	430	0	0	0	0
Tui	0	0	0	9	0	0	85	599	0	2	0	0
Val Miñor	0	0	0	1	0	0	127	596	0	2	0	0
A. VIGO SUR	0	1	1	32	0	2	521	2.857	0	10	0	0
Bande	0	0	0	0	0	0	43	181	0	0	0	0
Carballiño	1	1	1	1	0	0	99	373	0	0	0	0
C. Caldelas	0	0	0	0	0	0	4	53	0	1	0	1
Celanova	0	1	0	2	0	0	12	139	0	0	0	0
Maceda	0	0	0	0	0	0	58	220	0	3	0	0
Jurense	2	9	11	43	0	0	268	1.011	0	17	3	10
Ribadavia	1	2	0	5	0	0	240	443	0	1	0	0
Xinzo Limia	0	0	0	0	0	0	79	274	0	0	0	5
A. OURENSE	4	13	12	51	0	0	803	2.694	0	22	3	16
Verín	0	2	2	3	0	0	91	304	1	1	2	10
A. VERÍN	0	2	2	3	0	0	91	304	1	1	2	10
Barco (O)	0	0	0	3	0	0	234	599	0	9	0	6
Pobra de Trives	0	0	0	0	0	0	31	152	0	0	0	4
A. BARCO (O)	0	0	0	3	0	0	265	751	0	9	0	10
Chantada	0	0	0	0	0	0	74	276	0	1	0	0
Monforte	0	0	1	16	0	2	66	331	1	2	0	0
Quiroga	0	0	0	0	0	0	3	10	0	1	0	0
A. MONFORTE	0	0	1	16	0	2	143	617	1	4	0	0
Becerreá	0	0	0	0	0	0	25	132	0	0	0	11
Fonsagrada	0	0	0	11	0	0	27	109	0	0	0	2
Lugo	1	2	9	30	1	2	188	751	6	24	0	14
Meira	0	0	0	0	0	0	36	187	0	1	0	0
Sarria	0	0	0	5	0	0	33	128	0	1	1	6
Vilalba	0	1	3	3	0	0	39	176	0	1	0	3
A. LUGO	1	3	12	49	1	2	348	1.483	6	27	1	36
Burela-Cervo	0	0	0	3	0	0	58	144	0	3	0	0
Mondoñedo	0	0	0	0	0	0	19	70	0	2	0	0
Ribadeo	0	0	0	0	0	0	29	151	1	1	2	2
Viveiro	0	0	1	1	0	0	81	432	0	1	0	0
A. CERVO	0	0	1	4	0	0	187	797	1	7	2	2
<b>GALICIA</b>	<b>12</b>	<b>74</b>	<b>110</b>	<b>459</b>	<b>5</b>	<b>11</b>	<b>5.701</b>	<b>26.461</b>	<b>24</b>	<b>170</b>	<b>9</b>	<b>84</b>

\* Os resultados deste cadro son provisionais.

**OBRIGATORIA. SITUACIÓN COMARCAL**  
**del 19/5/91 ó 15/6/91**

RESPIRATORIAS																
I.R.A.		GRIPE		NEUMONÍA		TUBERCULOSE RESPIRATORIA		INFECCIONS MENINGOCÓCICAS		VARICELA		ESCARLATINA		FEBRE REUMÁTICA AGUDA		
Casos	Acumul.	Casos	Acumul.	Casos	Acumul.	Casos	Acumul.	Casos	Acumul.	Casos	Acumul.	Casos	Acumul.	Casos	Acumul.	
956	9.672	171	3.555	17	157	3	12	0	3	104	327	3	40	0	3	
136	1.242	5	375	3	10	0	1	0	0	0	2	0	8	0	0	
1.092	10.914	176	3.930	20	167	3	13	0	3	104	329	3	48	0	3	
2.654	24.433	509	10.575	63	575	17	145	1	6	260	1.119	8	74	0	4	
632	5.425	69	2.425	15	123	2	7	0	0	12	84	0	2	0	4	
190	2.546	29	1.625	5	87	0	9	0	1	29	69	0	1	0	1	
3.476	32.404	607	14.625	83	785	19	161	1	7	301	1.272	8	77	0	9	
260	3.462	120	2.457	15	222	0	7	0	0	2	23	0	0	0	0	
260	3.462	120	2.457	15	222	0	7	0	0	2	23	0	0	0	0	
280	3.332	29	1.017	11	63	1	4	0	0	1	9	0	0	0	0	
106	1.428	4	233	0	11	0	0	0	0	0	7	0	0	0	0	
391	3.680	122	1.756	22	114	1	10	0	0	7	133	1	3	0	5	
746	12.602	218	8.900	73	469	2	70	0	5	190	783	2	9	0	9	
1.523	21.042	373	11.906	106	657	4	84	0	5	198	932	3	12	0	14	
45	384	29	207	0	4	0	0	0	0	4	23	0	0	0	0	
286	4.620	15	700	11	79	0	3	0	0	20	106	0	11	0	5	
63	272	22	144	3	22	0	7	0	0	7	44	0	0	0	0	
394	5.276	66	1.051	14	105	0	10	0	0	31	173	0	11	0	5	
776	6.279	8	1.523	11	92	0	5	0	0	16	47	3	3	0	0	
1.581	15.055	253	8.869	43	380	16	75	0	3	221	810	3	9	2	4	
409	3.936	9	1.529	13	112	0	1	0	1	10	29	3	4	0	0	
640	5.927	62	2.383	9	99	0	7	0	0	34	87	0	1	0	1	
3.406	31.197	332	14.304	76	683	16	88	0	4	281	973	9	17	2	5	
540	5.059	27	1.553	5	81	4	16	0	0	10	41	0	0	0	1	
2.073	16.268	838	11.710	109	481	38	118	2	16	526	1.478	6	42	0	12	
2.613	21.327	865	13.263	114	562	42	134	2	16	536	1.519	6	42	0	13	
116	1.431	12	484	12	64	0	1	0	1	3	11	1	1	0	1	
461	5.126	47	1.631	13	103	3	4	0	1	90	183	0	1	0	5	
336	3.847	10	2.000	17	73	1	9	0	0	120	230	0	3	0	0	
291	2.745	17	792	9	43	0	1	0	0	48	68	1	2	0	4	
268	4.022	42	2.033	12	108	0	4	0	1	66	258	0	1	0	0	
497	3.940	64	1.382	9	105	0	2	0	0	90	357	1	2	0	1	
1.969	21.111	192	8.322	72	496	4	21	0	3	417	1.107	3	10	0	11	
69	842	39	589	3	43	0	0	0	0	0	20	1	1	0	0	
635	5.739	80	1.291	12	109	0	3	0	1	38	208	7	16	0	2	
89	730	12	405	0	27	1	3	0	0	7	8	0	0	0	0	
211	2.161	10	1.085	2	29	0	3	0	0	13	37	0	0	0	0	
148	1.657	11	1.365	9	103	0	0	0	0	44	116	0	0	0	0	
1.492	12.841	75	3.195	42	381	5	35	0	3	147	340	1	4	0	0	
448	3.979	79	1.857	4	123	0	0	0	0	15	63	0	2	0	0	
221	3.013	8	2.530	11	79	0	0	0	0	30	57	0	0	0	0	
3.313	30.962	314	12.317	83	894	6	44	0	4	294	849	9	23	0	2	
534	4.657	78	1.244	12	75	0	1	0	0	49	76	0	0	0	0	
534	4.657	78	1.244	12	75	0	1	0	0	49	76	0	0	0	0	
848	6.211	142	2.664	24	139	0	2	0	2	24	54	0	1	0	0	
115	781	12	484	3	24	0	0	0	0	40	109	0	0	0	0	
963	6.992	154	3.148	27	163	0	2	0	2	64	163	0	1	0	0	
168	1.288	58	726	6	69	0	1	0	1	14	92	0	5	0	4	
440	5.186	32	1.327	2	114	0	3	0	2	37	115	0	1	0	11	
49	373	2	96	7	39	0	0	0	0	2	12	0	0	0	0	
657	6.847	92	2.149	15	222	0	4	0	3	53	219	0	6	0	15	
163	1.456	50	738	5	32	1	4	0	0	5	23	0	2	0	1	
121	1.040	85	912	6	55	0	0	0	0	1	12	0	0	0	6	
1.556	12.178	141	4.354	68	346	7	24	0	4	110	495	4	6	4	15	
275	2.324	50	938	15	101	2	4	0	0	113	208	3	6	0	0	
402	3.169	61	1.412	10	88	2	7	0	0	50	171	0	5	3	10	
368	3.222	94	1.691	8	110	1	4	0	1	8	32	1	3	0	6	
2.885	23.389	481	10.045	112	732	13	43	0	5	287	941	8	22	7	38	
339	3.422	23	1.202	19	139	3	10	0	0	18	46	0	2	0	2	
151	1.215	4	423	2	38	0	0	0	0	4	66	0	0	0	0	
130	1.425	11	589	3	21	0	1	0	0	9	36	1	2	0	0	
252	2.155	52	1.177	29	125	3	5	0	0	8	24	0	18	0	0	
872	8.217	90	3.391	53	323	6	16	0	0	39	172	1	22	0	2	
<b>23.957</b>	<b>227.797</b>	<b>3.940</b>	<b>102.152</b>	<b>802</b>	<b>6.086</b>	<b>113</b>	<b>628</b>	<b>3</b>	<b>52</b>	<b>2.656</b>	<b>8.748</b>	<b>50</b>	<b>291</b>	<b>9</b>	<b>117</b>	

**ENFERMIDADES DE DECLARACIÓN OBRIGATORIA. SITUACIÓN COMARCAL  
SEMANAS 21 - 24, do 19/5/91 ó 15/6/91**

ÁREAS E COMARCAS	VACINABLES								TRANSMISIÓN SEXUAL					
	SARAMELO		RUBÉOLA		PAROTIDITE		TOSEFERINA		SÍFILE		INFECCIÓN GONOCÓCICAS		HEPATITE B	
	Casos	Acumul.	Casos	Acumul.	Casos	Acumul.	Casos	Acumul.	Casos	Acumul.	Casos	Acumul.	Casos	Acumul.
Ferrol	12	253	2	4	0	3	2	7	0	2	3	35	0	0
Ortigueira	0	3	0	0	0	0	0	0	0	0	0	0	0	0
A. FERROL	12	256	2	4	0	3	2	7	0	2	3	35	0	0
Coruña (A)	45	95	4	8	3	8	3	12	0	6	17	51	3	8
Betanzos	71	188	4	7	0	0	0	0	0	0	2	21	0	0
Carballo	16	134	0	0	0	1	0	0	0	1	2	16	0	0
A. CORUÑA (A)	132	417	8	15	3	9	3	12	0	7	21	88	3	8
Vimianzo	5	131	0	5	0	0	0	0	0	0	1	17	0	0
A. FISTERRA	5	131	0	5	0	0	0	0	0	0	1	17	0	0
Estrada (A)	2	2	0	0	0	0	0	0	0	0	2	3	0	1
Arzúa	17	17	0	0	0	0	0	0	0	0	1	4	0	0
Lalín	33	44	0	2	0	1	0	0	0	2	2	21	0	0
Santiago	40	65	0	14	9	16	0	3	1	2	23	116	0	1
A. SANTIAGO	92	128	0	16	9	17	0	3	1	4	28	144	0	2
Boiro	10	33	0	0	0	0	0	0	0	0	0	0	0	0
Noia	5	24	2	2	0	1	0	2	0	0	3	19	0	2
Ribeira	4	4	0	0	0	0	0	0	0	0	2	3	0	0
A. BARBANZA	19	61	2	2	0	1	0	2	0	0	5	22	0	2
Marín	20	29	0	1	0	1	0	0	0	1	4	22	1	4
Pontevedra	7	23	14	16	0	4	0	0	0	1	4	20	1	4
Sanxenxo	0	10	0	1	0	1	0	0	0	1	0	4	0	0
Vilagarcía	0	6	2	8	0	2	0	0	0	0	4	31	1	5
A. PONTEVEDRA	27	68	16	26	0	8	0	0	0	3	12	77	3	13
Cangas	11	19	1	1	2	6	0	0	0	0	2	8	1	2
Vigo	56	91	3	12	3	8	5	9	1	4	5	72	4	18
A. VIGO NORTE	67	110	4	13	5	14	5	9	1	4	7	80	5	20
Cañiza (A)	0	0	0	0	0	1	0	0	0	0	1	3	0	1
Ponteareas	14	17	0	1	0	1	0	0	0	0	7	30	0	0
Porriño (O)	2	3	0	4	0	5	0	1	0	0	3	14	0	1
Redondela	3	5	0	0	1	2	0	0	0	0	3	12	0	0
Tui	2	2	0	0	0	0	0	0	0	1	3	31	0	0
Val Miñor	11	46	0	0	1	3	0	0	0	0	1	15	1	2
A. VIGO SUR	32	73	0	5	2	12	0	1	0	1	18	105	1	4
Bande	5	8	0	0	0	1	0	0	0	0	5	29	0	0
Carballiño	30	58	1	3	0	0	0	1	0	0	2	17	0	0
C. Caldelas	0	18	0	4	0	0	0	0	0	0	2	15	0	0
Celanova	7	66	0	0	0	0	0	0	0	1	0	15	0	0
Maceda	0	58	0	0	0	0	0	0	0	0	2	14	0	1
Ourense	62	262	4	11	4	17	0	1	0	0	18	59	0	6
Ribadavia	5	18	0	2	0	1	0	0	0	0	5	24	0	0
Xinzo Limia	0	4	0	0	0	3	0	0	0	0	7	54	0	0
A. OURENSE	109	492	5	20	4	22	0	2	0	1	41	227	0	7
Verín	0	7	1	1	0	0	0	0	0	0	6	30	0	0
A. VERÍN	0	7	1	1	0	0	0	0	0	0	6	30	0	0
Barco (O)	8	45	2	4	0	2	0	0	4	4	8	47	0	5
Pobra de Trives	0	0	0	0	0	0	0	0	0	0	5	22	0	0
A. BARCO (O)	8	45	2	4	0	2	0	0	4	4	13	69	0	5
Chantada	25	61	0	0	0	0	0	0	0	0	6	14	0	1
Monforte	10	14	0	4	0	2	0	0	0	0	3	23	0	1
Quiroga	15	27	0	0	1	2	0	0	0	0	0	0	0	0
A. MONFORTE	50	102	0	4	1	4	0	0	0	0	9	37	0	2
Becerreá	17	76	1	1	0	0	0	0	0	0	1	5	0	0
Fonsagrada	42	44	0	0	0	0	0	0	0	0	1	8	0	0
Lugo	105	214	3	8	2	6	0	0	1	4	2	12	0	1
Meira	6	12	0	0	0	0	0	0	0	0	8	30	0	0
Sarria	21	38	0	0	0	1	0	0	0	0	1	18	0	1
Vilalba	92	108	1	1	0	0	0	0	0	1	2	16	0	0
A. LUGO	283	492	5	10	2	7	0	0	1	5	15	89	0	2
Burela-Cervo	0	0	0	0	0	3	0	0	0	0	4	19	0	0
Mondoñedo	0	0	0	0	0	0	0	0	0	0	1	1	0	0
Ribadeo	1	3	0	0	0	0	0	0	0	0	0	0	0	0
Viveiro	3	80	0	0	0	0	0	0	0	0	0	7	1	2
A. CERVO	4	83	0	0	0	3	0	0	0	0	5	27	1	2
<b>GALICIA</b>	<b>840</b>	<b>2.465</b>	<b>45</b>	<b>125</b>	<b>26</b>	<b>102</b>	<b>10</b>	<b>36</b>	<b>7</b>	<b>31</b>	<b>184</b>	<b>1.047</b>	<b>13</b>	<b>67</b>

\* Os resultados deste cadro son provisionais.

Gráfico n.º 4

CONTRIBUCIÓN RELATIVA DE CADA PROVINCIA Á TAXA GLOBAL. Enfermedades de transmisión sexual. Galicia 1990

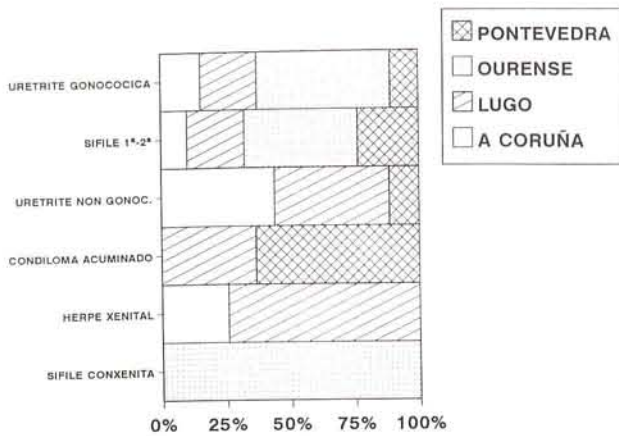
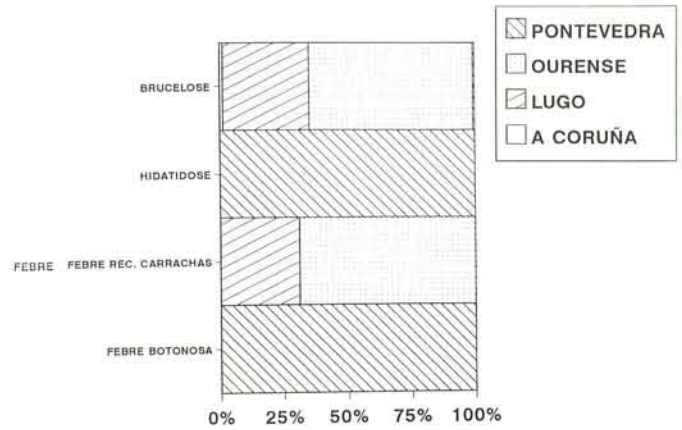


Gráfico n.º 5

CONTRIBUCIÓN RELATIVA DE CADA PROVINCIA Á TAXA GLOBAL. Zoonoses. Galicia 1990



## 5. ZONOSSES

Este grupo de baixa frecuencia, que comprende nove rúbricas, estivo representado na súa práctica totalidade pola **Brucelose**. Esta enfermidade, que foi moito máis frecuente nas provincias con maior censo ovino e caprino, mantivo unha certa estabilidade nos últimos sete anos (Gráfico n.º 5, Gráfico n.º 6). En 1990, a diferenza doutros anos, os picos de incidencia rexistráronse nos meses de agosto e setembro, onde se superaron os máximos esperados.

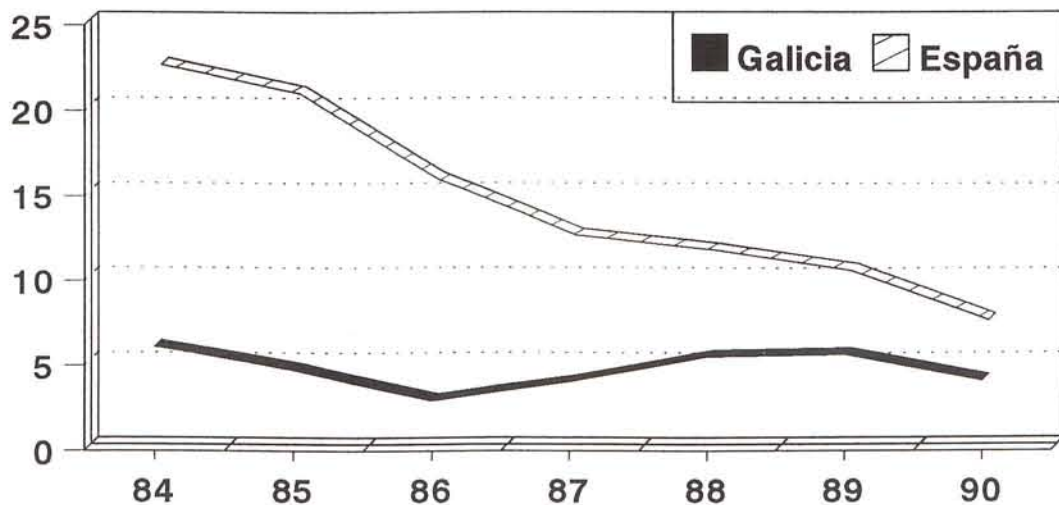
A participación das tres restantes rúbricas foi muy baixa, correspondendo unicamente á provincia de

Pontevedra, a notificación de tres casos de **Hidatidose** e un caso de **Febre botonosa** (Febre exantemática mediterránea). Pola contra, os tres casos de **Febre recorrente por carrachas** foron declarados polas provincias de Ourense e Lugo. Estas dúas enfermidades, transmitidas por carrachas, notificáronse nos meses de xullo e agosto, que son os meses nos que abundan máis estes transmisores. A nivel global, cabe salienta-la baixa participación da provincia da Coruña neste grupo (Gráfico n.º 5).

Gráfico n.º 6

EVOLUCIÓN DA BRUCELOSE PERÍODO 84-90. GALICIA-ESPAÑA

casos por 100.000 hbts.



Galicia	6,14	4,79	2,98	4,06	5,54	5,71	4,14
España	22,33	20,68	15,64	12,32	11,46	10,29	7,35

ano