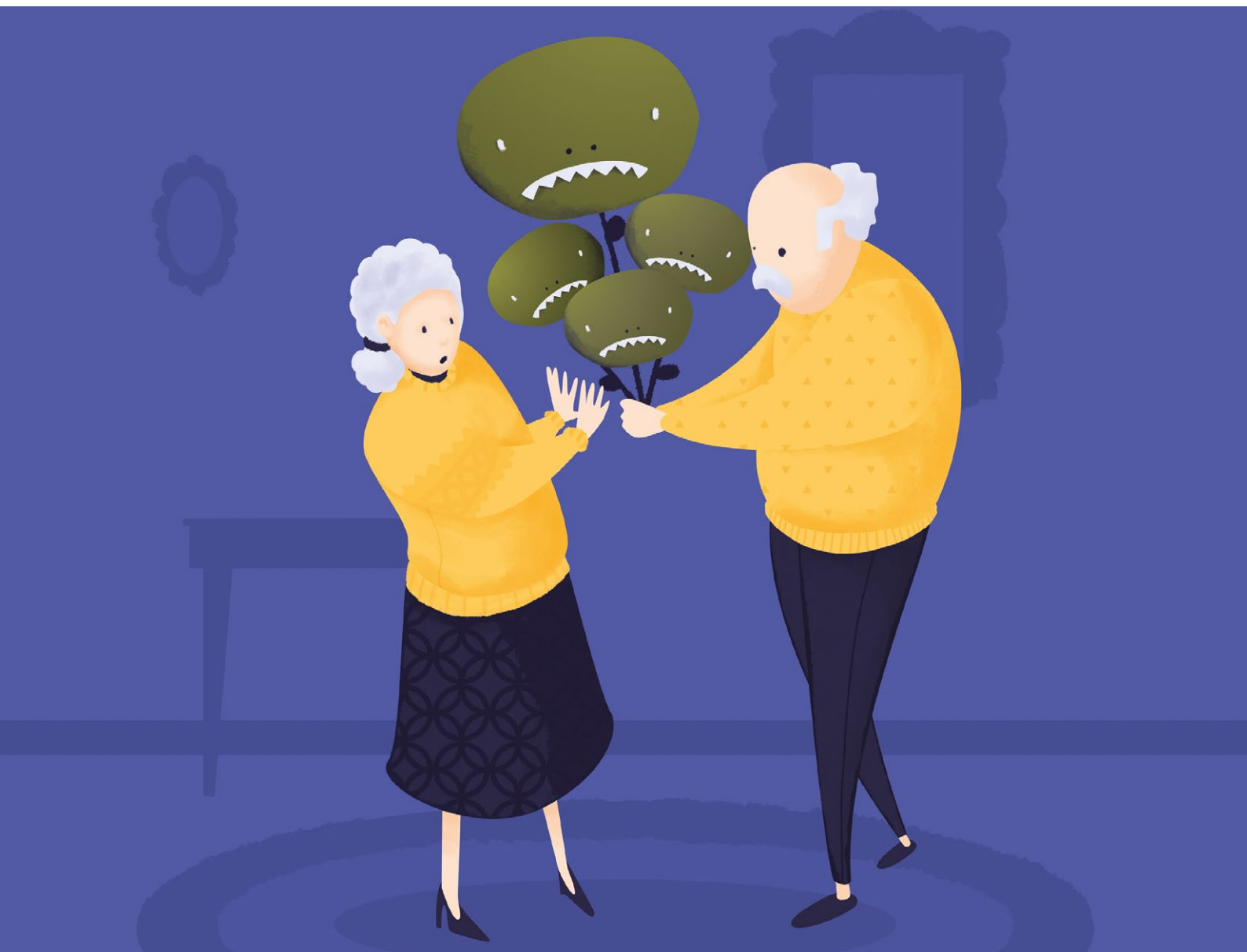


Campaña de vacinação antigripal 2017

Instrución



A información relativa a esta campaña pódese consultar na web temática de gripe da Dirección Xeral de Saúde Pública:

<http://gripe.sergas.gal>

INSTRUCCIÓN: 12/17

ASUNTO:

Campana de vacinación antigripal 2017

ORIXE:

DIRECCIÓN XERAL DE SAÚDE PÚBLICA /
DIRECCIÓN XERAL DE ASISTENCIA SANITARIA

DESTINATARIOS:

Centros de saúde / hospitais públicos / hospitais e centros médicos privados /
residencias da 3ª idade / centros penitenciarios /
unidades asistenciais de drogodependencias /
centros de menores e colexios-residencias / residencias de discapacitados /
outro tipo de centros / xefaturas territoriais da Consellería de Sanidade /
xerencias do Servizo Galego de Saúde

INICIO DA CAMPAÑA: 23 de outubro de 2017

FINALIZACIÓN: 29 de decembro de 2017

ÍNDICE

INFORMACIÓN BÁSICA DA CAMPAÑA	4
Introdución	6
1. Obxectivos da campaña	7
2. Duración da campaña	7
3. Poboación diana	8
3.1. Persoas con risco de complicacións	8
■ Persoas de 60 ou máis anos, especialmente as de 65 ou máis anos	8
■ Persoas de calquera idade residentes en institucións pechadas (residencias de persoas maiores e outros centros de atención a crónicos)	8
■ Mulleres embarazadas en calquera trimestre da xestación	8
■ Nenos e adolescentes con tratamentos prolongados de ácido acetilsalicílico	8
■ Persoas menores de 60 anos con patoloxías de risco	8
3.2. Persoas que lles poden transmitir a gripe a persoas con alto risco de complicacións	9
3.3. Outras persoas nas cales se recomenda a vacinación	9
4. Información técnica sobre as vacinas antigripais	10
Composición	10
Tipos de vacina	10
Indicación das vacinas	10
Administración, pautas, doses e conservación	11
Inmunoxenicidade e efectividade	12
Efectos secundarios	12
Precaucións e contraindicacións	13
Administración simultánea da vacina antigripal e outras vacinas	14
Administración da vacina fronte á gripe	14
5. Xestión	15
5.1 Distribución de vacinas a puntos de vacinación	15
5.2 Recepción das vacinas e mantemento da rede de frío	17
5.3 Rexistro das doses administradas	18
5.4 Recollida das doses sobrantes	19
ANEXOS	21
I. Instrucións de uso da vacina intradérmica (Intanza® 15)	22
II. Coordinadores/as das xerencias de xestión integrada	24
III. Xefaturas territoriais da Consellería de Sanidade	25

INFORMACIÓN BÁSICA DA CAMPAÑA

■ **Data de inicio:** 23/10/2017

■ **Data de finalización:** 29/12/2017

Poboación diana

- Persoas de 60 ou máis anos, especialmente as de 65 ou máis anos.
- Residentes en institucións pechadas (residencias de persoas maiores e outros centros de atención a crónicos).
- Embarazadas.
- Nenos e adolescentes (de 6 meses a 18 anos) con tratamentos prolongados de ácido acetilsalicílico.
- Persoas menores de 60 anos con patoloxías de risco (definidas na instrución).
- Profesionais de centros sanitarios, servizos e establecementos sanitarios.
- Estudantes en prácticas en centros sanitarios.
- Persoas que traballan en institucións pechadas.
- Persoas que proporcionan coidados a pacientes de risco.
- Persoas que desenvolven traballos esenciais para a comunidade.
- Traballadores expostos directamente ás aves ou porcos nas granxas ou explotacións avícolas ou porcinas, e tamén ás aves silvestres.

Vacinas da campaña

- **Chiroflu®:** persoas menores de 75 anos.
- **Intanza® 15:** persoas de 75 ou máis anos e as ingresadas en residencias de 65 ou máis anos.

Pauta de vacunación

- Unha dose agás os menores de 9 anos, que poden necesitar dúas.

Administración da vacina fronte á gripe

- Esta vacunación realízase como consecuencia dunha decisión da autoridade sanitaria en materia de saúde pública, polo que non require diagnóstico nin prescrición previa.

Distribución de vacinas

Carga inicial:

- Os centros pertencentes ao Sergas recibirán unha carga inicial de doses sen ter que solicitala.
- Os restantes centros (hospitais privados, centros médicos privados, residencias...) deberán solicitar a carga inicial de doses vacinais ás xefaturas territoriais da Consellería de Sanidade correspondentes.

Días de distribución:

- 1ª-2ª semana (23 de outubro-3 de novembro): martes / mércores / venres.
- 3ª-4ª semana (6 de novembro-17 de novembro): martes / xoves.
- A partir da 5ª semana da campaña (20 de novembro): xoves.

Sistemática de peticións:

Vía web, prema no seguinte botón:

<https://goo.gl/9Hco69>

Rexistro de doses

Centros pertencentes á rede Sergas: módulo habilitado en IANUS.

Restantes centros: vía web, prema no seguinte botón:

<https://goo.gl/9Hco69>

Web temática de gripe da Dirección Xeral de Saúde Pública

<http://gripe.sergas.gal>

Contacto

Xefaturas territoriais da Dirección Xeral de Saúde Pública

- A Coruña: corunavacinas.dlpc@sergas.es
981 155 822 / 981 082 261
- Lugo: xtlu_vacinas@sergas.es
982 292 117 / 982 292 113
- Ourense: vacinas.sanidade.ourense@sergas.es
988 066 347 / 988 066 332
- Pontevedra: vacinas.delegacion.pontevedra@sergas.es
986 885 826 / 986 885 824
- Vigo: vacinas.delegacion.pontevedra@sergas.es
986 817 724 / 986 817 233

Xerencias de xestión integrada

- A Coruña-Cee: 696 384 070 / 460 433 / 297 211
- Ferrol: 981 334 018
- Santiago-Barbanza: 250 480
- Lugo-Cervo-Monforte: 982 296 130
- Ourense-Verín-O Barco de Valdeorras: 988 066 439
- Pontevedra-O Salnés: 986 807 011
- Vigo: 619 606 625 / 463 943 / 986 816 465

Introdución

A gripe continúa sendo unha enfermidade moi frecuente a nivel mundial, que se transmite moi facilmente e que, aínda que na maioría dos casos non deixa secuelas, pode ser grave e mortal, especialmente nalgúns grupos, tales como as persoas maiores, mulleres embarazadas e as persoas con certas condicións médicas crónicas. Por este motivo, anualmente dende 1991 a Consellería de Sanidade, a través da Dirección Xeral de Saúde Pública e do Servizo Galego de Saúde, leva a cabo a campaña de vacinación antigripal, que nos seus inicios abarcaba as persoas de 65 ou máis anos e que dende o ano 2010 se ampliou a todas as persoas de 60 ou máis anos.

A particularidade da vacina da gripe radica en que se reformula cada ano debido á variación constante dos virus gripais, co obxectivo de que concorden os virus incluídos na vacina cos circulantes. A vacinación anual é necesaria porque a resposta inmune do organismo diminúe no prazo dun ano e porque os virus da gripe cambian a miúdo, polo que as cepas específicas da vacina son revisadas cada ano pola OMS e actualizadas segundo sexa necesario, para que exista maior probabilidade de concordancia cos virus circulantes.

Para esta tempada 2017-2018, cambiou unha das tres cepas incluídas na vacina respecto das do ano pasado; no caso da cepa A(H1N1), substitúese a cepa A/California/7/2009 pola cepa A/Michigan/45/2015.

O obxectivo primordial desta campaña é ofertar a vacinación a todas as persoas incluídas nos grupos de risco de forma totalmente gratuíta, co fin de acadar unhas coberturas axeitadas nesta poboación que reduzan a súa morbimortalidade e o impacto da enfermidade na comunidade, así como os custos socioeconómicos asociados ao seu padecemento. Por isto, a campaña vai dirixida fundamentalmente a protexer as persoas que teñen un maior risco de presentar complicacións e ás que poden transmitir a enfermidade a outras persoas de risco, así como ás persoas que pola súa ocupación proporcionan servizos esenciais na comunidade.

Esta tempada as vacinas que se van subministrar son a vacina antigripal inactivada de antíxenos de superficie (vacina Chiroflu[®]) e a vacina de virus da gripe fraccionados e inactivados de administración intradérmica (vacina Intanza[®] 15) indicada para as persoas de 75 ou máis anos e as de 65 ou máis ingresadas en residencias, xa que esta vacina xera unha resposta inmune máis potente neste grupo de persoas cun maior risco de complicacións. Esta campaña de vacinación antigripal precisa, para a súa realización, da participación dun importante número de profesionais sanitarios que desenvolven o seu traballo en centros en que son atendidas as persoas pertencentes a grupos de risco nos cales está indicada a vacinación, resaltando deste xeito a enorme importancia da colaboración de todos os profesionais implicados nela.

1. Obxectivos da campaña

Os obxectivos que se pretenden acadar nesta campaña de vacunación detállanse a continuación:

Obxectivo xeral

Diminuír o número e a gravidade das complicacións derivadas do padecemento da gripe tentando minimizar o impacto na saúde mediante a súa prevención.

Obxectivos específicos

Ofertar activamente a vacunación contra a gripe para:

- Conseguir unha cobertura na poboación de 60 a 64 anos igual ou superior ao 35 %.
- Conseguir unha cobertura na poboación de 65 ou máis anos igual ou superior ao 65 %.
- Conseguir unha cobertura vacinal nos traballadores sanitarios do Servizo Galego de Saúde igual ou superior ao 40 %.

Obxectivos de xestión

- Conseguir que a porcentaxe de doses recollidas ao remate da campaña sexa menor dun 5 % das doses subministradas aos centros.
- Conseguir que a relación entre as doses rexistradas e as utilizadas sexa de máis do 97 %.

2. Duración da campaña

- Inicio: **23 de outubro**
- Fin: **29 de decembro**



3. Poboación diana

3.1. Persoas con risco de complicacións

3.1.1 Persoas de 60 ou máis anos, realizando especial fincapé na vacinación das persoas de 65 ou máis anos.

3.1.2 Persoas de calquera idade residentes en institucións pechadas (residencias de persoas maiores e outros centros de atención a crónicos).

3.1.3 Mulleres embarazadas en calquera trimestre da xestación.

3.1.4 Nenos e adolescentes (de 6 meses a 18 anos) con tratamentos prolongados de ácido acetilsalicílico, pola posibilidade de desenvolver unha síndrome de Reye.

3.1.5 Persoas menores de 60 anos e maiores de 6 meses con algunha das seguintes patoloxías que presentan un maior risco de padecer complicacións derivadas da gripe:

- Enfermidades do sistema cardiovascular.
- Enfermidades respiratorias (inclúe asma, displasia broncopulmonar, fibrose cística...).
- Enfermidades neurolóxicas, neuromusculares ou outros trastornos que dificulten a mobilización de secrecións ou aumenten o risco de aspiración.
- Enfermidades metabólicas (inclúe diabetes mellitus).
- Enfermidades renais.
- Enfermidades hepáticas.
- Asplenia ou disfunción esplénica.
- Hemoglobinopatías e anemias.
- Pacientes con cancro e inmunosupresión (incluída a causada polo VIH, medicación, receptores de transplantes...).
- Trastornos e enfermidades que implican disfunción cognitiva (síndrome de Down, parálise cerebral, demencias...).
- Persoas con obesidade mórbida (índice de masa corporal ≥ 40 en adultos, ≥ 35 en adolescentes ou ≥ 3 DS na infancia).
- Persoas portadoras de implantes cocleares ou en espera.

Nestes grupos farase un especial fincapé nas persoas que precisan seguimento médico periódico ou nas hospitalizadas no ano previo.

3.2. Persoas que lles poden transmitir a gripe a persoas con alto risco de presentar complicacións

- Todos os traballadores de centros sanitarios, servizos e establecementos sanitarios, tanto de atención primaria como de especializada, públicos ou privados, con especial énfase nos que atenden pacientes de alto risco.
- Estudantes en prácticas en centros sanitarios.
- Persoas que traballan en institucións pechadas ou en centros de atención a enfermos crónicos, especialmente as que teñan contacto continuo con persoas vulnerables.
- Persoas que proporcionan coidados domiciliarios a pacientes de alto risco ou a persoas maiores.
- Membros da familia e conviventes (incluídos nenos) de persoas pertencentes a grupos de risco.

3.3. Outras persoas nas cales se recomenda a vacunación

- Persoas que desenvolven traballos esenciais para a comunidade: forzas e corpos de seguridade do Estado, bombeiros, protección civil, emerxencias sanitarias, traballadores de institucións penitenciarias.



- Traballadores expostos directamente ás aves ou porcos nas granxas ou explotacións avícolas ou porcinas e tamén ás aves silvestres. A finalidade é reducir a oportunidade dunha infección concomitante de virus humano e aviario ou porcino, diminuindo a posibilidade de recombinación ou intercambio xenético entre ambos os virus.

4. Información técnica sobre as vacinas antigripais

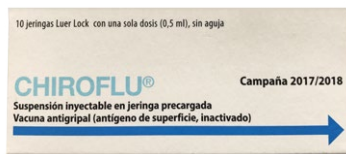
Composición

Vacina trivalente INACTIVADA que contén os seguintes antíxenos por dose:

- Cepa análoga A / Michigan / 45 / 2015 (H1N1) pdm09: 15 µg de HA
- Cepa análoga A / Hong Kong / 4801 / 2014 (H3N2): 15 µg de HA
- Cepa análoga B / Brisbane / 60 / 2008: 15 µg HA (liñaxe Victoria)

Tipos de vacina

As vacinas antigripais que se subministran nesta campaña son:



- **Chiroflu®**, laboratorio Seqirus Spain, S.L.: vacina de antíxenos de superficie inactivados. Dose de 0,5 ml.
- **Intanza® 15**, laboratorio Sanofi Aventis: vacina de virus fraccionados, inactivados, de administración intradérmica, **para persoas de 75 ou máis anos, e as ingresadas en residencias, de 65 ou máis anos. Dose de 0,1 ml.**

Indicación das vacinas

Persoas	Grupo de idade		
	Menor de 65 anos	De 65 a 74 anos	De 75 ou máis anos
Persoas non institucionalizadas	Chiroflu® (Vacina convencional)	Chiroflu® (Vacina convencional)	Intanza® 15
Persoas ingresadas en residencias	Chiroflu® (Vacina convencional)	Intanza® 15	

Administración, pautas, doses e conservación

CHIROFLU®

- Esta vacina está autorizada para o seu uso a partir dos 6 meses de idade.
- Vía de administración: intramuscular ou subcutánea profunda.
- En adultos e nenos maiores dun ano, o lugar de elección é o músculo deltoide.
- En lactantes e nenos pequenos é preferible a cara anterolateral da coxa.
- A pauta de vacinación en nenos de 9 ou máis anos e adultos é dunha única dose.
- En nenos menores de 9 anos a pauta varía segundo a idade e os antecedentes de vacinación:

Grupo de idade (vacina Chiroflu®)	Dosificación	Nº de doses
6-35 meses (ambos inclusive)	0,25 ml	1 ou 2*
3-8 anos (ambos inclusive)	0,50 ml	1 ou 2*

* Aos nenos que reciban a vacina antigripal por primeira vez na súa vida, débenselles administrar dúas doses, **cun intervalo dun mes entre elas**. Se xa recibiron previamente dúas doses en tempadas anteriores, só precisan dunha única dose.

As persoas con trastornos da coagulación ou en tratamentos anticoagulantes poden desenvolver hematomas no lugar da inxección. Isto non contraindica a vacinación, e no caso de precisar unha vacina cuxa vía de administración sexa unicamente intramuscular debe utilizarse unha agulla fina (calibre \leq a 23 G) aplicando presión local sen fretar durante 2 minutos. Se está con tratamento fronte á hemofilia ou similar, aproveitarase para vacinar inmediatamente tras a administración do tratamento. En todo caso, é aconsellable consultar co especialista responsable do seu tratamento.

INTANZA® 15

- Esta vacina **só está autorizada en adultos de 60 ou máis anos**.
- Vía de administración: intradérmica.
- O lugar de administración recomendado é o músculo deltoide.
- A pauta de vacinación é dunha única dose.

As instrucións de uso desta **vacina intradérmica** figuran detalladas no anexo I deste documento.

Conservación:

- Entre +2 °C e +8 °C.
- Non debe conxelarse.
- Asegurar o mantemento da rede de frío ata a súa administración.

A mellor estratexia para a prevención da gripe e as súas complicacións é a vacinación anual



Inmunoxenicidade e efectividade

A eficacia e a efectividade da vacina pode variar entre un 30-80 % dependendo da idade e da inmunocompetencia da persoa, así como do grao de similitude entre os virus contidos na vacina e os virus circulantes.

Aínda así, a vacina da gripe ten un importante beneficio, xa que reduce a frecuencia de complicacións secundarias e diminúe, así mesmo, o risco de hospitalización e morte relacionada coa gripe nos adultos de 60 ou máis anos, con ou sen condicións médicas de risco.

Despois da vacinación, a maioría dos nenos e adultos novos desenvolven títulos de anticorpos que protexen fronte á infección de cepas similares ás incluídas nas vacinas.

A resposta de anticorpos pode ser menor en pacientes con inmunodeficiencia endóxena ou iatroxénica.



As vacinas antigripais son seguras e efectivas en todos os grupos de idade

Efectos secundarios

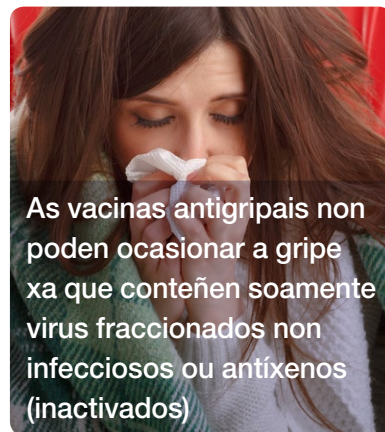
Os efectos adversos son pouco frecuentes e, cando aparecen, adoitan ser locais e autolimitados.

O efecto secundario máis frecuente é a reacción local (dor, eritema, induración) no lugar da inxección, que dura menos de 48 horas. As reaccións locais aparentes poden ser máis frecuentes coa vacina intradérmica, aínda que se resollen espontaneamente entre 1-3 días tras o seu inicio.

Estas reaccións locais, polo xeral, son leves e raramente interfieren coas actividades rutineiras.

Con menor frecuencia (< 10 %), poden ocorrer dous tipos de reaccións sistémicas:

- Febre, cefalea, malestar, mialxias e outros síntomas sistémicos, que se inician ás 6-12 horas tras a vacinación, e persisten 1-2 días. Afectan máis a miúdo ás persoas non vacinadas con anterioridade.



As vacinas antigripais non poden ocasionar a gripe xa que conteñen soamente virus fraccionados non infecciosos ou antixenos (inactivados)

- Con moi pouca frecuencia poden aparecer reaccións inmediatas (presumiblemente alérxicas), que se manifestan como anxioedema, asma ou anafilaxe. Probablemente, estas reaccións prodúcense por hipersensibilidade a algún compoñente da vacina.

Precaucións e contraindicacións

- A vacina non se lles debe administrar a persoas con **antecedentes de reacción anafiláctica** a doses previas ou a algún compoñente da vacina.
- No caso de **enfermidade febril severa concorrente**, a vacinación deberá diferirse ata que remitan os seus síntomas.

Non obstante, enfermidades menores con ou sen febre non contraindican o uso da vacina da gripe, particularmente en nenos con infección leve do tracto respiratorio superior ou rinite alérxica, polo que nestes casos a vacinación non se debería pospoñer.

- Persoas que non sexan de alto risco e que padeceran síndrome de Guillain-Barré (SGB) nas 6 semanas posteriores a unha dose previa de vacina antigripal.

Aínda que non existe unha clara evidencia da asociación causal entre a vacina antigripal e a SGB, nese caso parece prudente non administrarlles a vacina.

No caso de persoas con antecedentes de SGB que teñen un risco moi elevado de complicacións gripais graves, a maioría dos expertos cren que os beneficios da vacinación antigripal xustifican o seu uso, xa que o padecemento da gripe implica un maior risco de presentar recaídas respecto á SGB que a vacinación. As investigacións realizadas indican que non existe un incremento substancial da incidencia desta síndrome coa vacinación antigripal.

- A aplicación da vacina NON ESTÁ CONTRAINDICADA en persoas inmunodeficientes calquera que sexa o motivo, dado que as vacinas dispoñibles son vacinas inactivadas e, polo tanto, non existe risco de proliferación viral incontrolada. Tan só se pode esperar unha menor resposta inmune.
- A vacinación tampouco está contraindicada no período de lactación materna. Ao contrario, está recomendada, pois evita riscos á nai e ao neno.
- A vacina Intanza® 15 non contén látex. No caso da vacina Chiroflu®, aínda que non se detectou látex de caucho natural no tapón da punta da xiringa, non se estableceu a seguridade do seu uso en persoas sensibles ao látex.
- As vacinas dispoñibles están cultivadas en ovos, polo que as persoas que experimentaron hipersensibilidade ao ovo poden ter un risco aumentado de alerxia á vacina antigripal.

Aínda que de xeito xeral estas vacinas estaban contraindicadas en persoas alérxicas ao ovo, na actualidade a contraindicación absoluta resérvase para os casos nos que houbo unha reacción alérxica grave previa á vacina; o resto das persoas con alerxia ao ovo poden ser vacinadas segundo o esquema que se amosa a continuación, tendo en conta que as persoas que só manifestaran unha reacción urticarial poden recibir a vacina nas condicións sinaladas a continuación. No caso de persoas de alto risco con contraindicación á vacina, a utilización de antivíricos é unha opción para previr a gripe, e igualmente débese lembrar a vacinación dos seus conviventes.

Vacinación en persoas con antecedentes de alerxia ao ovo	
Pode comer ovos sen presentar reacción (tortilla, ovos revoltos...)	SI → Administrar a vacina de xeito habitual
NON ↓	
Despois de comer ovos, ou alimentos que os conteñen, presentan só urticaria	SI → Administrar a vacina e manter en observación durante 30 minutos
NON ↓	
Presentan outros síntomas como: <ul style="list-style-type: none"> ■ Hipotensión ■ Sibilancias e dificultades respiratorias ■ Náuseas/Vómitos ■ Preciso atención médica urxente 	SI → Derivar a Servizo de Alerxia

Administración simultánea da vacina antigripal e outras vacinas

As vacinas antigripais pódense administrar simultaneamente con outras vacinas, sempre e cando a súa administración se realice en lugares anatómicos diferentes.

Para máis información, pódense consultar as fichas técnicas en <http://gripe.sergas.gal>

Administración da vacina fronte á gripe

Esta vacinación realízase como consecuencia dunha decisión da autoridade sanitaria en materia de saúde pública, por un risco epidemiolóxico e para preservar a saúde colectiva e a das persoas con maior risco de desenvolver complicacións por esta enfermidade, polo que non require diagnóstico nin prescrición previa.

Estas recomendacións de vacinación fórmulanse ao abeiro do establecido na Lei 33/2011, do 4 de outubro, xeral de saúde pública, e na normativa das comunidades autónomas nesta materia.

5. Xestión

5.1 Distribución de vacinas a puntos de vacunación

Carga inicial

Os centros pertencentes ao Sergas recibirán unha carga inicial de doses sen ter que solicitala.

Os restantes centros (hospitais privados, centros médicos privados, residencias...) deberán solicitar a carga inicial de doses vacinais ás xefaturas territoriais correspondentes.

Distribución de vacinas

As peticións deberán realizarse antes das 14.00 horas, para poder realizar a súa tramitación.



1ª-2ª semana (23 de outubro-3 de novembro)

Realizárase 3 días á semana:

- **Martes:** distribuiranse as vacinas solicitadas ata o venres anterior.
- **Mércores:** distribuiranse as vacinas solicitadas ata o luns previo.
- **Venres:** distribuiranse as vacinas solicitadas ata o mércores previo.

3ª-4ª semana (6-17 de novembro)

- **Martes:** distribuiranse as vacinas solicitadas ata o venres anterior.
- **Xoves:** distribuiranse as vacinas solicitadas ata o martes previo.

A partir da 5ª semana da campaña (20 de novembro)

- **Xoves:** distribuiranse as vacinas solicitadas ata o martes previo.

NON SE SERVIRÁN ENVÍOS EXTRAORDINARIOS

(agás en casos moi puntuais e debidamente xustificados).

Peticións

As peticións realizaranse á xefatura territorial de Sanidade correspondente, a través da páxina web do Sergas. Prema no seguinte botón:

<https://goo.gl/9Hco69>

Seleccionar a opción que proceda:

- **Centros pertencentes á rede do Servizo Galego de Saúde:** os usuarios accederán introducindo o *login* e o *password* que utilizan habitualmente.
- **Restantes centros:** poderán introducirse no sistema co certificado dixital.

Ante calquera circunstancia que impida realizar a petición por esta vía, deberá poñerse en contacto coa xefatura territorial de Sanidade.

A solicitude de doses terá que adaptarse ás necesidades reais do centro, tendo en conta as doses administradas en anos pasados, as estimacións para este ano e que nas primeiras semanas se entregarán doses tres veces por semana.

No caso de existir claras diferenzas entre as doses distribuídas e as rexistradas, os técnicos das xefaturas territoriais valorarán as cantidades a subministrar.



XUNTA DE GALICIA
CONSELLERÍA DE SANIDADE

Accesibilidade Galego Castelán



SERVIZO GALEGO de SAÚDE

Distribución de vacinas

Sistema de Información de Vacinas



Sistema de información da Consellería de Sanidade e o Servizo Galego de Saúde definido polo programa galego de vacunación (PGV) para levar a cabo as seguintes xestións, dende os puntos autorizados:

- Xestión do almacenamento das vacinas por parte de puntos de vacunación públicos e privados: xestión de peticións, xestión de stock e consulta de movementos.
- Xestión do almacenamento das vacinas por parte de puntos de vacunación públicos e privados: xestión de peticións, xestión de stock e consulta de movementos.

Se dispón de usuario na rede do Servizo Galego de Saúde pulse aquí:

Se accede ao sistema por certificado dixital pulse aquí:

[Acceso usuario](#)

[Acceso certificado](#)

Consellería de Sanidade - Servizo Galego de Saúde
Xunta de Galicia

Tipo de vacina e número de doses que se solicitarán

Tendo en conta o stock existente no centro e o número de persoas que se prevé vacinar ata o momento da seguinte entrega, estimarase o número de doses que se van precisar de:

Chiroflu®:

Para a vacunación das persoas menores de 75 anos non institucionalizadas.

Intanza® 15:

Para a vacunación de persoas de:

- 75 ou máis anos
- 65 ou máis anos ingresadas en residencias

5.2 Recepción das vacinas e mantemento da rede de frío

Cando se reciban as vacinas, verificarase que o tipo de vacina e o número de doses se corresponde co que figura no albará de entrega.

As vacinas deberán trasladarse inmediatamente á neveira, conservarse a unha temperatura de entre +2 °C e +8 °C evitando a súa conxelación.

A neveira deberá estar dotada dun termómetro de temperatura máxima e mínima, do cal se deberán realizar dúas lecturas diarias: á primeira e á última hora da xornada laboral, e rexistralas.

As incidencias na recepción de vacinas débenselle notificar á xefatura territorial de Sanidade correspondente (véxase o anexo III), así como toda ruptura da rede de frío, especificando a temperatura dese momento, a máxima e mínima acadadas, así como o número estimado de horas de exposición ás ditas temperaturas.



5.3 Rexistro das doses administradas

Nos centros Sergas, as doses administradas débense rexistrar a través do módulo habilitado en IANUS para a campaña.

CAMPAÑA DE VACINACIÓN ANTIGRIPIAL 2017

XUNTA DE GALICIA
CONSELLERÍA DE SANIDADE
Dirección Xeral de Saúde Pública

SERVIZO GALEGO de SAÚDE

Campaña de vacunación antigripal 2017

Nome: _____ Data de nacemento: _____ Idade: _____

Punto de Vacinación: HOSPITAL SANTA MARIA NAI

Data: 26/09/2017

Vacina:

Nome comercial:
 Chiroflu Intanza 15

Lotes: ---

Grupo:
Personas con Risco
 Embarzadas
 Personal médico e en prácticas do SERGAS
 Personal de enfermería e en prácticas do SERGAS
 Outro personal do SERGAS (auxiliares, celadores, administrativos...)
 Personal sanitario de centros privados
 Persoas de 60 ou máis anos e outros grupos de risco (con patoloxía cardiovascular, respiratoria...)*
 Persoas sen risco

Unidades hospitalarias: ---

* Os traballadores de centros sociais (residencias, centros de discapacitados...) deberán rexistrarse na epígrafe "Persoas de 60 ou máis anos e outros grupos de risco (con patoloxía cardiovascular, respiratoria...)"

Vacinas campaña antigripal 2017

Editar	Punto vacinación	Vacina	Data vacinación	tipo	MODIFICA	ELIMINAR
>	CENTRO DE SAUDE - ANTAS DE ULLA	GRIPE	24/10/2017	Vacinación		

Os restantes centros rexistrarán as doses que administren vía web, igual que o resto das vacinas. Prema no seguinte botón:

<https://goo.gl/9Hco69>

As vacinas débense rexistrar evitando demoras na súa informatización.

En caso de dúbida, os centros débense poñer en contacto coa xefatura territorial de Sanidade correspondente.

Rexistro das renuncias

Existe un apartado específico para consignar esta información. En caso de que a persoa á que se lle indica a vacinación renunciase a ela, deberase consignar na epígrafe correspondente.

Levarase un control das vacinas rexistradas, de cara a xestionar as peticións de reposición de doses vacinais.

5.4 Recollida de doses sobrantes

As xefaturas territoriais de Sanidade correspondentes poñeranse en contacto cos centros a partir de xaneiro de 2018 para solicitarlles o número de doses de vacina antigripal que cómpre recoller no seu centro.

Os puntos que o precisen poderán quedar cun pequeno número de vacinas antigripais para completar pautas.

A información relativa a esta campaña pódese consultar na web temática da gripe da Dirección Xeral de Saúde Pública:

<http://gripe.sergas.gal>



Andrés Paz-Ares Rodríguez
DIRECTOR XERAL DE SAÚDE PÚBLICA

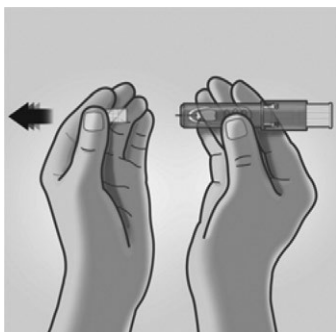


Jorge Aboal Viñas
DIRECTOR XERAL DE ASISTENCIA SANITARIA



Anexos

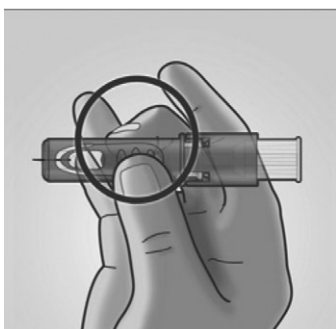
Anexo I Instrucións de uso da vacina intradérmica (Intanza® 15)



1. Retirar o tapón da agulla

Retirar o tapón da agulla do sistema de microinxección.

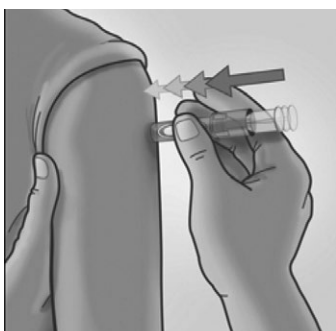
Non purgar o aire a través da agulla.



2. Suxeitar o sistema de microinxección entre o polgar e o dedo corazón

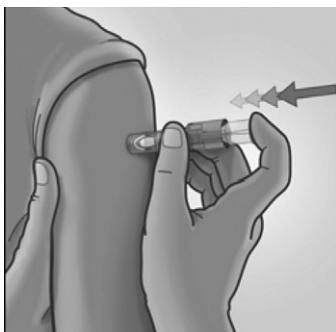
Suxeitar o sistema colocando soamente os dedos polgar e corazón sobre a zona de suxeición; o dedo índice non se apoia.

Non colocar os dedos sobre a fiestra.



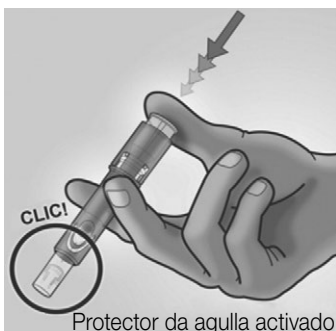
3. Introducir a agulla rapidamente perpendicular á pel

Introducir a agulla perpendicular á pel, na zona do deltoide, nun movemento curto e rápido.



4. Inxectar usando o dedo índice

Unha vez que a microagulla se introduciu, manter unha leve presión na superficie da pel e inxectar usando o dedo índice para premer sobre o émbolo. Non é necesario aspirar antes de administrar a vacina.



5. Activar o protector da agulla premendo con firmeza sobre o émbolo

Retirar a agulla da pel.

Manteña a agulla afastada de vostede e das persoas que están ao seu redor.

Coa mesma man, prema con firmeza co polgar sobre o émbolo para activar o protector da agulla.

Oirá un clic e un protector aparecerá para cubrir a agulla.

Eliminar inmediatamente o sistema no contedor disposto para ese efecto.

Considérase unha inxección correcta tanto se aparece como se non aparece pápula.

En caso de presenza de líquido no lugar da inxección logo da administración da vacina, non é necesario revacinar.



Anexo II Coordinadores/as das xerencias de xestión integrada

A Coruña e Cee

Montserrat Cendán Vérez

Tfnos.: 696 384 070 / 460 433 / 297 211

Correo electrónico: montserrat.cendan.verez@sergas.es

Ferrol

Esther Vidal Maroño

Tfno.: 981 334 018

Correo electrónico: esther.vidal.marono@sergas.es

Santiago de Compostela-Barbanza

Montserrat Souto Pereira

Tfno.: 250 480

Correo electrónico: montserrat.souto.pereira@sergas.es

Lugo, Cervo e Monforte de Lemos

Ángeles Dono Díaz

Tfno.: 982 296 130

Correo electrónico: maria.de.los.angeles.dono.diaz@sergas.es

Ourense, Verín e O Barco de Valdeorras

M^a Dolores Sánchez González

Tfno.: 988 066 439

Correo electrónico: maria.dolores.sanchez.gonzalez@sergas.es

Pontevedra e O Salnés

Dolores Otero Alarcón

Tfno.: 986 807 011

Correo electrónico: maria.dolores.otero.alarcon@sergas.es

Vigo

Ana Estévez Álvarez

Tfnos.: 619 606 625 / 463 943 / 986 816 465

Correo electrónico: ana.maria.estevez.alvarez@sergas.es

Anexo III Xefaturas territoriais da Consellería de Sanidade

A Coruña

Tfnos.: 981 155 822 - 981 082 261
Fax: 981 155 725
Correo electrónico: corunavacinas.dlpc@sergas.es

Lugo

Tfnos.: 982 292 117 - 982 292 113
Fax: 982 292 115
Correo electrónico: xtlu_vacinas@sergas.es

Ourense

Tfnos.: 988 066 347 - 988 066 332
Fax: 988 066 302
Correo electrónico: vacinas.sanidade.ourense@sergas.es

Unidade de Pontevedra

Tfnos.: 986 885 826 - 986 885 824
Fax: 986 885 802
Correo electrónico: vacinas.delegacion.pontevedra@sergas.es

Unidade de Vigo

Tfnos.: 986 817 724 - 986 817 233
Fax: 986 885 802
Correo electrónico: vacinas.delegacion.pontevedra@sergas.es

A información relativa a esta campaña pode consultarse na web temática de gripe da Dirección Xeral de Saúde Pública:

<http://gripe.sergas.gal>

