

A GRIPE EN GALICIA NA TEMPADA 2019/20	páxina 1
INGRESOS CON GRIPE CONFIRMADA EN GALICIA NA TEMPADA 2019/20	páxina 7
PREVALENCIA DO CONSUMO DE ALCOHOL E FACTORES ASOCIADOS AO CONSUMO DE RISCO EN GALICIA DURANTE 2017.....	páxina 13

A GRIPE EN GALICIA NA TEMPADA 2019/20

Introdución. Durante a tempada de gripe 2019/20, que comezou na semana 40/2019 (do 01 ao 07 de outubro) e rematou na semana 19/2020 (do 6 ao 12 de maio), empregáronse os catro sistemas de vixilancia da gripe habituais: [a] chamadas ao 061 por gripe e mais infección respiratoria aguda (IRA), [b] rexistros informatizados de gripe na atención primaria do Sergas, [c] información microbiolóxica, e [d] ingresos hospitalarios con gripe confirmada.

Seguindo ao EISN (European Influenza Surveillance Network, ECDC), e de acordo co SVGE (Sistema de Vigilancia de la Gripe en España), en Galicia a actividade gripal cualifícase, dende a pandemia de 2009, cos tres indicadores seguintes: intensidade, difusión xeográfica e tendencia da actividade gripal; esta tempada, por segunda vez, os indicadores de intensidade e tendencia establecéronse en base aos rexistros informatizados de gripe en atención primaria, e o de difusión a partir da análise conxunta da información por provincias facilitada por estes rexistros e pola información microbiolóxica.

As categorías do indicador de difusión (nula, esporádica, local e xeral) e do de tendencia (crecente, decrecente e estable) son as mesmas dende a pandemia; mentres que as da intensidade (basal, baixa, media, alta, e moi alta) aplícanse dende a tempada 2015/16. Os valores de cambio entre categorías dos indicadores de difusión e de intensidade, que dende a tempada 2012/13 calcúlanse co método de epidemias móbiles, varían cada tempada. Os empregados na tempada 2019/20 amósanse no Anexo I.

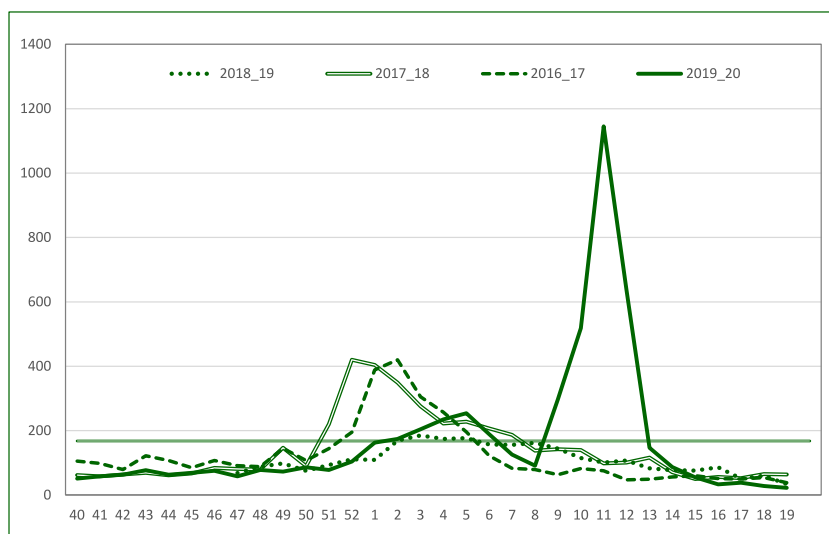
Deseguido resúmense os resultados dos distintos sistemas de vixilancia durante esta tempada, agás o de ingresos hospitalarios que vai nun informe aparte neste mesmo número do BEG. Pero este informe ten unha particularidade moi especial, que foi que nesta tempada aconteceu a pandemia de COVID-19, da que en Galicia comezaron a detectarse os primeiros casos a principios do mes de marzo¹.

A vixilancia coas chamadas ao 061. Como se pode observar na Figura 1, o número de chamadas que recibiu o 061 por gripe e mais IRA na tempada 2019/20 amosou unha primeira onda de intensidade baixa, para, despois da semana 08/2020, amosar unha nova onda, entre as semanas 09/2020 e 13/2020, de intensidade moi alta.

A primeira das ondas recollidas por este sistema de vixilancia, superou o limiar que marca o limiar entre basal e baixo (con 168 chamadas semanais por gripe e máis IRA) na semana 02/2020, con 174 chamadas semanais por gripe e IRA, e acadando o cumio na semana 05/2020, cun total de 254 chamadas por gripe e mais IRA (fronte as 185 chamadas recollidas na semana do cumio da tempada 18/19 e as 420 da tempada 17/18).

son de declaración obrigatoria urxente ao SAEG todos os casos de enfermidade con:
Febre > 38º C, exantema máculo-papular e: tose ou rinite ou conxuntivite.

Figura 1. Chamadas ao 061 por gripe e mais IRA en Galicia, por semana, dende a tempada 2016/17, á 2019/20. A liña horizontal é o nivel de actividade gripal empregado na tempada 2019/20 como limiar de paso do nivel de intensidade basal ao de intensidade baixa.



A segunda das ondas superou o limiar de paso ao nivel de intensidade baixa das (168 chamadas semanais por gripe e máis IRA), na semana 09/2020, con 297 chamadas, para acadar o cumio na semana 11/2020, cun total de 1.745 chamadas, valor que non acadara nunca dende que comezou a vixilancia da gripe coas chamadas ao 061², nin sequera na pandemia de gripe do AH1N1_{09pdm}, no que o cumio se acadou na semana 45/2009 con 996 chamadas³. Tendo en conta a situación de excepcionalidade vivida nesta tempada co inicio da pandemia de COVID19, e observando a información recollida nos sistemas de vixilancia de microbioloxía e ingresos hospitalarios, todo parece indicar que esta segunda onda é un artefacto debido á situación pandémica, polo que o informe comparativo coa tempada anterior⁴ de gripe farase só coa información da primeira onda.

Para facilitar a comparación coas tempadas previas, na análise a definición de onda víñase definindo como cumio +/- 5 semanas; así, para a tempada 2019/20, a onda abrangue dende a semana 52/2019 á semana 10/2020. Ora ben, como os datos das semanas 09 e 10 impresionan de estar nesgados pola situación pandémica, en lugar das 5 semanas que seguen ao cumio, vaise a considerar só a información das tres semanas seguintes, e para facilitar a comparación, vaise reproducir a mesma información para a tempada pasada, a 2018/19.

Distribución xeográfica. Na semana 05/2020 acadouse o cumio da onda nas provincias de A Coruña con 103 chamadas por gripe e máis IRA; Lugo, con 19 e Pontevedra con 112. Na semana 03/2020 acadouse na provincia de Ourense con 22. No conxunto da onda a taxa de chamadas foi de 57 chamadas por cen mil habitantes ($ch/10^5h$) para o conxunto de Galicia, e o risco relativo (RR) da taxa de chamadas en 2019/20 a respecto de 2018/19 foi de 1'2, que supón unha diferenza estatisticamente significativa (Táboa 1).

Táboa 1: Número de chamadas por gripe e máis IRA ao 061 por cen mil habitantes nas dúas últimas ondas de gripe, e o risco relativo (RR) da onda 2019/20 a respecto da anterior, por provincias, co seu intervalo de confianza do 95% (IC95%).

Provincias	2019/20	2018/19	RR	IC 95%		p
A Coruña	61	50	1'220	1'090	1'366	0'000
Lugo	27	21	1'297	0'937	1'803	0'105
Ourense	42	39	1'064	0'823	1'375	0'626
Pontevedra	67	52	1'282	1'138	1'445	0'000
Galicia	57	46	1'235	1'145	1'331	0'000

Distribución por idade. O número de chamadas semanais por gripe e máis IRA por grupo de idade acadou o cumio da onda, como ven sendo habitual, en diferentes semanas. Para os de 0-4 anos foi nas semanas

son de declaración obrigatoria urxente ao SAEG todos os casos de enfermidade con:
Febre > 38º C, exantema máculo-papular e: tose ou rinite ou conxuntivite.

04/2020 e 05/2020, xa que en ámbalas dúas acadouse o mesmo número de chamadas, que ascendeu a 30; para os de 5-19 anos foi na semana 06/2020, cun total de 38 chamadas; para os dos grupos de idade de 20-44 e de 65 anos en diante, foi na semana 05/2020, cun total de 63 e 70 chamadas, respectivamente; por último, para o grupo de idade de 45-64 foi na semana 04/2020, cun total de 65 chamadas.

Ao considerar a onda en cada grupo de idade, as taxas máis elevadas observáronse, igual que na tempada anterior, no grupo de 0-4 anos, pero, a diferenza da tempada anterior, non foi o grupo de 65 anos e máis o segundo en coa taxa máis alta, senón o grupo de 5-19 anos (Táboa 2).

En 2019/20 as taxas de chamadas ascenderon, a respecto de 2018/19, en todos os grupos de idade agás no de 0-4 anos (táboa 2), e o risco relativo é estatisticamente significativo en todos agás no grupo de 65 e máis anos de idade.

Táboa 2: Número de chamadas por gripe a mais IRA ao 061 por cen mil habitantes (taxa) nas dúas últimas ondas de gripe, e o risco relativo (RR) 2018/19 versus 2017/18, por grupo de idade, co seu intervalo de confianza do 95% (IC95%).

Idade	2019/20	2018/19	RR	IC 995%		p
0-4 anos	181	199	0'910	0'737	1'123	0'370
5-19 anos	67	44	1'523	1'230	1'890	0'000
20-44 anos	49	32	1'542	1'315	1'811	0'000
45-64 anos	46	36	1'279	1'092	1'500	0'002
65 e máis anos	57	55	1'044	0'903	1'207	0'556
Todas	57	46	1'233	1'144	1'330	0'000

A *segunda onda*. A segunda onda ten unha duración de 5 semanas, contando ata a semana na que no número de chamadas retornou a o nivel anterior ao seu inicio. Neste tempo, o número de chamadas recibidas foi 2'7 veces o das cinco semanas centrais da primeira onda (cumio \pm 2 semanas).

Durante a segunda onda observáronse aumentos nas taxas de chamadas en todos os grupos de idade (Táboa 3), mais resulta especialmente rechamante o do grupo de 20 a 44 anos, no que o risco relativo a respecto da primeira onda foi de 4'9. Con este aumento, a taxa de chamadas neste grupo de idade acadou o valor da taxa do grupo de 0 a 4 anos, que tradicionalmente é o grupo con maior taxa de chamadas con diferenza. En concreto, na primaria onda da tempada 2019/20 o risco relativo dos de 20 a 44 a respecto dos de 0 a 4 anos foi 0'24, cos datos da Táboa 3, ou 0'27, cos da Táboa 2; e, na onda da tempada 2018/19 foi aínda máis baixo 0'16 (Táboa 2).

O aumento da segunda onda observouse tamén en todas as provincias, pero neste caso foi moito máis homoxéneo que no caso dos grupos de idade, xa que os riscos relativos a respecto da primeira onda variaron entre o 2'6 de Pontevedra e o 3'2 de Lugo

Táboa 2: Número de chamadas por gripe a mais IRA ao 061 por cen mil habitantes (taxa) nas dúas ondas (cumio \pm 2 semanas) da tempada 2019/20 e o risco relativo (RR) da segunda a respecto da primeira, por grupo de idade (en anos), co seu IC95%.

Idade →	0 a 4	5 a 19	20 a 44	45 a 64	65 e máis	Todos
Taxa 1ª onda	131	46	31	31	35	37
Taxa 2ª onda	156	95	152	88	54	102
RR	1'19	2'08	4'89	2'88	1'52	2'72
IC95%	0'93-1'53	1'71-2'54	4'26-5'63	2'45-3'35	1'29-1'79	2'53-2'93

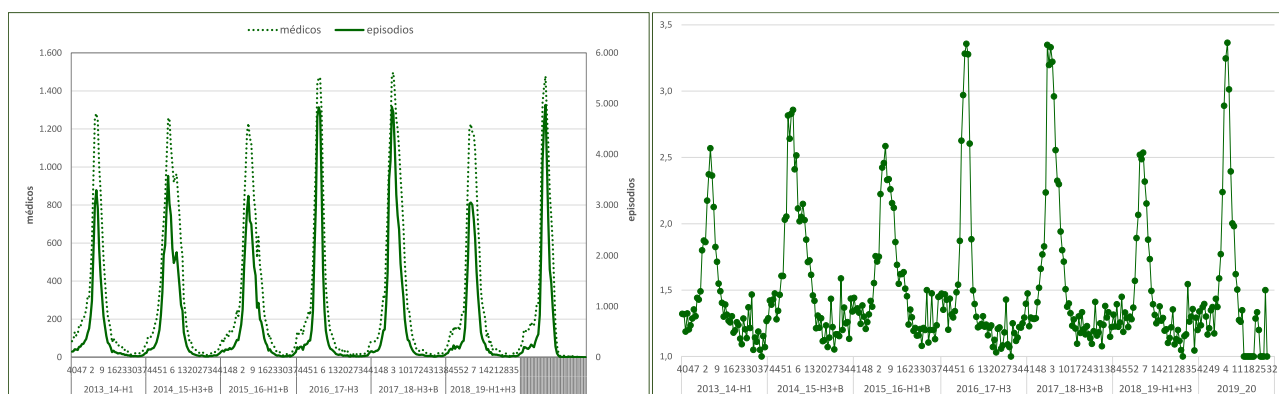
son de declaración obrigatoria urgente ao SAEG todos os casos de enfermidade con:
Febre > 38º C, exantema máculo-papular e: tose ou rinite ou conxuntivite.

A vixilancia cos rexistros informatizados de gripe en atención primaria. Este sistema fúndase nos episodios de gripe atendidos en Atención Primaria do Sergas e rexistrados co código de gripe (R80).

Na tempada 2019/20, o número de médicos que rexistrou algún episodio de gripe en cadansúa semana e o número semanal de gripes rexistradas, reproduce a onda estacional típica que, nesta tempada, acadou o cumio en número de médicos (1.478) e de episodios (4.974) na semana 05/2020 (Figura 4).

Intensidade da actividade gripal. Cualifícase a partir da ratio entre o número semanal de episodios de gripe rexistrados e o número de médicos que os rexistraron, cos criterios de cambio de nivel que se amosan no Anexo I. Segundo estes criterios, na tempada 2019/20 acadouse o nivel de intensidade baixa da semana 01/2020 á semana 03/2020; nas semanas 04/2020 e 05/2020 acadouse un nivel de intensidade media, para volver a baixa ata a semana 10/2020 incluída. O cumio da onda acadouse na semana 05/2020, cunha ratio de 3'37, un valor maior que o da tempada anterior que fora de 2'54 e próximo ao acadado nas tempadas 2016/17 e 2017/18 (Figura 2).

Figura 2. Esquerda: Número de episodios de gripe rexistrados e número de médicos que os rexistraron nas aplicacións do Sergas en atención primaria durante as tempadas 2013/14 a 2019/20, por semana. Dereita: Ratio entre episodios de gripe rexistrados e número de médicos que os rexistraron durante as tempadas 2013/14 a 2019/20, por semana. Coa tempada indícase o tipo de virus da gripe que predominou nela.



Taxa de incidencia. A incidencia de gripe en Galicia aproxímase pola información facilitada por un grupo restrinxido de médicos. Axustando a súas taxas á distribución por idade de Galicia, no cumio da onda a incidencia foi de 242 casos por cen mil habitantes (c/10⁵h). Na táboa 3 amósanse as incidencias de gripe por grupo de idade e nela pódese observar que a incidencia, a respecto da tempada anterior, ascendeu tanto na onda coma no cumio, en todos os grupos de idade agás o de 65 anos e máis.

Táboa 4: Número de episodios de gripe rexistrados polo grupo restrinxido de médicos por cen mil habitantes (taxa) nas dúas últimas ondas de gripe e no cumio para cadanseu grupo de idade, e o risco relativo na tempada 2019/20 a respecto da tempada previa, co seu IC95%.

idade	Onda (cumio ± 5 semanas)			Cumio da onda		
	2019/20	2018/19	RR (IC _{95%})	2019/20	2018/19	RR (IC _{95%})
0-4 anos	4.025	3.257	1'236 (1'115-1'370)	912	595	1'532(1'214-1'937)
5-19 anos	2.904	1.665	1'745 (1'634-1'863)	608	333	1'828 (1'579-2'120)
20-44 anos	1.355	955	1'419 (1'346-1'495)	243	139	1'791 (1'568-2'049)
45-64 anos	996	887	1'123 (1'060-1'190)	184	130	1'454 (1'256-1'686)
65 e máis anos	326	416	0'784 (0'708-0'868)	63	71	0'876 (0'686-1'116)
Todas as idades (*)	1.218	939	1'297 (1'258-1'336)	231	145	1'589(1'477-1'710)

RR: Risco Relativo da tempada 2019/20 versus 2017/18. (*) Taxas sen axustar

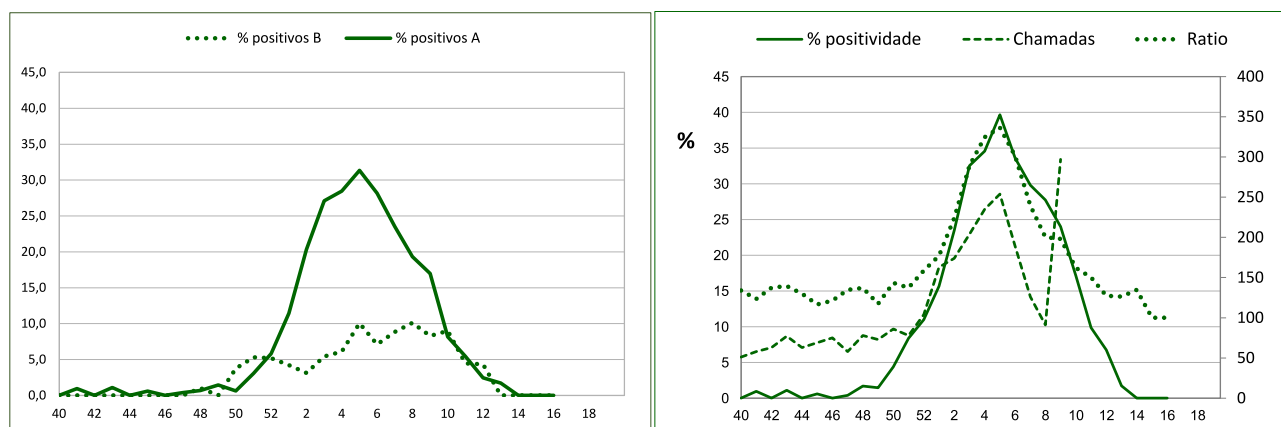
Información microbiolóxica. Os obxectivos da vixilancia microbiolóxica son: establecer o grao de difusión a través da detección do virus e coñecer os virus da gripe predominantes na tempada a estudo.

Na tempada 2019/20 participaron neste sistema de vixilancia os laboratorios do CHUAC, CHOU, CHOP e CHUVI. Para este informe usáronse os datos recollidos dende a semana 40/2019 á 11/2020, dos catro hospitais, e ata a semana 17/2020 do CHOU e CHUVI (por mor de que a pandemia de COVID19 dificultou o acceso a información semanal). Elimináronse as distintas mostras dun mesmo paciente nunha mesma semana. Estudáronse un total de 13.793 mostras, 12.444 na tempada anterior, o que supón 1.349 máis que na tempada anterior.

En 12.333 mostras estudouse a presenza do virus da gripe B, cun 5'4% de mostras positivas, e en 13.314 estudouse a presenza do virus da gripe A, cun 16'4% de mostras positivas (Figura 3). Deste xeito, nesta tempada houbo un claro predominio de virus A, con predominio do virus da gripe AH1 (subtipo viral que supuxo o 79% dos virus da gripe A subtipados). O predominio de AH1 en observouse en todos os grupos de idade.

O cumio da onda definida pola porcentaxe de mostras positivas para o virus da gripe foi na semana 05/2020, cun 40% de positividade (o ano anterior, no cumio observouse un 37'5% de positividade). Deste xeito, na tempada 2019/20 os distintos sistemas de vixilancia acadaron o cumio no mesmo momento temporal (figura 3).

Figura 3. Esquerda: Porcentaxe de positividade para os virus A e B, por semana. Dereita: Porcentaxe de mostras positivas para virus da gripe (A ou B), número de chamadas ao 061 por gripe e mais IRA, e ratio entre o número de episodios de gripe rexistradas en atención primaria e o número de médicos que os rexistraron multiplicada por 100, por semana. Nota: para favorecer a visualización, a serie de chamadas chega só ata o comezo da segunda onda.



Difusión da actividade gripal. Segundo os criterios establecidos de difusión (Anexo I), dende a semana 49/2019 ata a 02/2020 a difusión foi esporádica; pasando xa a xeral dende a semana 03/2020 ata a semana 10/2020.

Dende a semana 11/2020 a porcentaxe de positividade foi menor do 10% e a partir da semana 14/2020 xa non se atopou ningunha mostra positiva.

Comentario. O mais salientable desta tempada de gripe foi que coincidiu co inicio da pandemia do COVID19, que se reflectiu nunha segunda onda observada no sistema de vixilancia da gripe do 061, que acadou valores inusitadamente altos e nun moi curto. Así, entre a semana 09/2020 (primeiros de marzo) e a semana 12/2020 (do 18 ao 24 de marzo) observouse unha onda de ascenso moi pronunciado pero que se limitou no tempo dunha forma moi abrupta e cunha distribución por idade diferente da característica da gripe, feitos que fan pensar nun nesgo derivado da situación de inqueda que se estaba a producir coincidindo coa declaración dos primeiros casos de COVID-19 en Galicia, xa que nin o sistema de vixilancia de microbioloxía nin os rexistros de gripe dos médicos de atención primaria identificaron ese aumento. Por outra banda, de se deber a COVID-19 a onda manteríase no tempo en lugar de finalizar tan bruscamente, en non afectaría por igual a todos os territorios.

son de declaración obrigatoria urxente ao SAEG todos os casos de enfermidade con:
Febre > 38º C, exantema máculo-papular e: tose ou rinite ou conxuntivite.

Polo demais, a tempada actual acadou, segundo todos os sistema de vixilancia o cumio na semana 05/200, cun predominio do virus AH1 (segundo os datos das mostras subtipadas por microbioloxía). De todos os xeitos, o feito de que se subtipase unha porcentaxe moi baixa de mostras (1'2% das 13.314 mostras analizadas, isto é so 209 mostras) dificulta do coñecemento do predominio viral. Certo é que a onda de chamadas ao 061 é unha onda clásica de AH1, pero non sucede así coa onda dos rexistros de gripe en atención primaria, que parece máis unha onda de AH3 que de AH1.

Un resumo do acontecido na tempada comparado coas tempadas previas, pódese ver na táboa 4.

Tempada	Tipo viral	Chamadas	Episodios
2011/12	AH3	138	1.540
2012/13	AH1 e B	81	1.454
2013/14	AH1	78	970
2014/15	AH3	96	1.243
2015/16	AH1	60	946
2016/17	AH3	87	1.352
2017/18	B e AH3	94	1.519
2018/19	AH3 e AH1	58*	939
2019/20	AH1	57**	1.218

*46 de considerar o mesmo número de semanas que se consideraron na tempada 2019/20

** 57 considerando un número de semanas diferentes ao habitual

Bibliografía

- 1 DXSP. A COVID19 en Galicia: dos primeiros casos á desescalada. *Boletín Epidemiolóxico de Galicia* 2020; vol XXXII, nº 2.
- 2 DXSP. A predición do cumio da epidemia anual, novo obxectivo da vixilancia da gripe en Galicia. *Boletín Epidemiolóxico de Galicia* 2002; vol XV, nº 2.
- 3 DXSP. Gripe A(H1N1)v en Galicia: da contención a despois da primeira onda epidémica. *Boletín Epidemiolóxico de Galicia* 2010; vol XXII, nº 5.
- 4 DXSP. A gripe en Galicia na tempada 2018/19. *Boletín Epidemiolóxico de Galicia* 2019; vol XXXI, nº 4.

ANEXO I: INDICADORES DE ACTIVIDADE GRIPAL DA TEMPADA 2019/20

Indicador de intensidade da actividade gripal:

En Galicia, a intensidade da actividade gripal cualifícase a partir da ratio semanal entre o número de consultas rexistradas como gripe (R80) en atención primaria do SERGAS e o número de médicos que as rexistraron.

Na tempada 2019/20 a intensidade da actividade gripal clasifícase en^[1]:

- 1/ Basal: por debaixo de 1'6 .
- 2/ Baixo: entre 1'6 e 3'09.
- 3/ Medio: entre 3'10 e 4'39.
- 3/ Alta: entre 4'40 e 5'09.
- 4/ Moi alta: por riba de 5'10.

Indicador da difusión xeográfica da actividade gripal:

A difusión xeográfica cualifícase nas catro categorías seguintes:

- 1/ Nula: Non hai evidencia microbiolóxica de actividade gripal, e a intensidade da actividade gripal é baixa.
- 2/ Esporádica: A intensidade da actividade gripal é baixa e hai constancia, ou a houbo nas tres semanas previas, de casos illados de infección gripal confirmados por laboratorio (ou un abrocho nunha soa institución), ou ben non hai constancia de casos positivos nunha semana concreta pero hóboa nas tres semanas previas.
- 3/ Local: A intensidade da actividade gripal atópase nalgunhas provincias por riba do seu propio nivel basal, establecido co número de consultas semanais rexistradas como gripe (R80) en atención primaria do SERGAS (AC: 290; PO: 274; LU 84 e OU: 128) e con constancia de casos illados de infección gripal confirmados por laboratorio (ou ben tiveron lugar varios abrochos).
- 4/ Xeral ou Espallada: Hai un aumento da actividade gripal por riba do límite basal en varias provincias que xuntas supoñen máis do 50% da poboación de Galicia, con constancia de casos illados de infección gripal confirmados por laboratorio.

Indicador da evolución da actividade gripal

A evolución cualifícase nas tres categorías seguintes:

- 1/ Crecente: A intensidade da actividade gripal aumenta comparada coa semana previa.
- 2/ Decrecente: A intensidade da actividade gripal diminúe comparada coa semana previa.
- 3/ Estable: A intensidade da actividade gripal non cambia comparada coa semana previa.

^[1] Os valores basais estimáronse co modelo de epidemias móbiles:

- Vega T et al. Influenza surveillance in Europe: establishing epidemic thresholds by the moving epidemic method, *Influenza Other Respir. Viruses*. 2013; 7:546–58;
- Vega T, et al. Influenza surveillance in Europe. Influenza surveillance in Europe. Comparing intensity levels calculated using the Moving Epidemic Method. *Influenza Other Respir. Viruses*. 2015; 9(5):234-46. doi: 10.1111/irv.12330.