

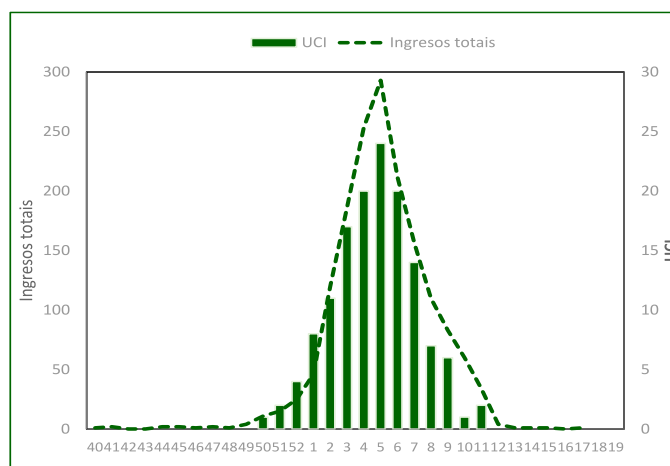
INGRESOS CON GRIPE CONFIRMADA EN GALICIA NA TEMPADA 2019/20

Introdución. O sistema de vixilancia dos ingresos hospitalarios con gripe confirmada polo laboratorio, que deu comezo coa pandemia de 2009, mantívose, durante unha tempada mais, cos seguintes obxectivos específicos: coñecer a gravidade da epidemia de gripe en termos de ingresos hospitalarios, coñecer o seu impacto sobre o sistema sanitario, e identificar as características epidemiolóxicas das formas graves da enfermidade.

A metodoloxía é a mesma que nas tempadas anteriores¹, empregándose os datos do Padrón de 2019 (IGE) para o cálculo das taxas. A semana epidemiolóxica á que se adscriben os casos ven dada pola data de ingreso, agás nos casos nosocomiais, nos que se considera a data de inicio de síntomas.

Resultados Globais. No período de estudo (dende a semana 40/2019 ata a semana 19/2020) o sistema de vixilancia detectou 1.628 casos ingresados, que supoñen unha taxa bruta de 60'3 ingresos por cen mil habitantes ($i/10^5h$); e o cumio da onda foi na semana 05/2020, con 293 ingresos (Figura 1).

Figura 1. Número de ingresos totais e de ingresos en UCI na tempada 2019/20, por semana.



Coa definición de onda que tradicionalmente se ven usando nos informes sobre gripe, cumio +/- 5 semanas, na tempada 2019/20 o 95% dos ingresos ocorreron durante a onda.

Ata un 8'4% dos ingresados (N=137) necesitaron ingreso na UCI, o que supuxo unha taxa de 5'1 ingresos en UCI por cen mil habitantes ($uci/10^5h$).

O cumio da onda de ingresos na UCI acadouse tamén na semana 05/2020, cun total de 24 ingresos (Figura 1). O 74'8% dos doentes que requiriron UCI, ingresaron directamente neste servizo. O 27% (N= 441) dos ingresados tiveron pneumonía. Entre o total de casos con AH1 identificado (N=414), tiveron pneumonía o 24% (N=100); e entre o total de casos con AH3 identificado (N=41), tivérona o 22% (N=9), o que non supón unha diferenza estatisticamente significativa ($p=0'9$). Por outra banda, do total de pacientes con pneumonía, o 4% (N=18) eran casos nosocomiais; e o 21% (N=76) necesitaron asistencia en UCI.

Diagnóstico microbiolóxico. Nesta tempada houbo un predominio do virus A (causa do 85% dos ingresados). Subtipáronse só o 33% dos virus A positivos, entre os que o virus da gripe AH1 supuxo o 91% dos subtipados. Houbo un só ingreso por virus da gripe C; 14% (N=229) por virus da gripe B e 3 pacientes coinfectados con virus da gripe A e B.

Factores de risco para unha gripe complicada (FRGC) e vacinación antigripal. Na tempada 2019/20, un 75% (N= 1223) dos casos ingresados tiñan polo menos un FRGC, sen ter en conta a idade (pódese ver a listaxe de FRGC no cadro 1).

Curiosamente, esta porcentaxe foi menor entre os pacientes ingresados na uci, onde os pacientes con algún factor de risco supuxeron o 66% (N=91). No caso dos éxitos, acadouse un 95% (84).

son de declaración obrigatoria urxente ao SAEG todos os casos de enfermidade con:
Febre > 38º C, exantema máculo-papular e: tose ou rinite ou conxuntivite.

Coa información dispoñible, o 79% (N=1295) dos ingresados tiñan indicada a vacina antigripal (ben por ter mais de 59 anos ou ben por ter algún dos FRGC), e un 43% (N=559) recibira a vacina.

Por outra banda, dos 137 pacientes que necesitaron asistencia en UCI, o 27% (N=37) non tiñan indicada a vacina antigripal porque ou non presentaban FRGC ou tiñan menos de 60 anos. Dos que a tiñan indicada, o 27% (N=27) recibira a vacina. Entre os éxitos, tíñana recomendada o 95% (N=84), e deles o 55% (N=46) non a recibira.

Cadro 1. Factores que aumentan a probabilidade de ter unha gripe complicada:

- Embarazo (especialmente no 2º e 3º trimestre) e as dúas semanas postparto.
- Enfermidades cardiovasculares crónicas (excluíndo a hipertensión).
- Asma.
- Outras enfermidades respiratorias crónicas (que inclúe displasia broncopulmonar e fibrose quística).
- Diabetes mellitus tipo I e tipo II con tratamento farmacolóxico.
- Insuficiencia renal moderada-grave.
- Hemoglobinopatías e anemias moderadas-graves.
- Asplenia.
- Enfermidade hepática crónica avanzada.
- Enfermidades neuromusculares graves.
- Inmunodepresión (incluída a orixinada polo VIH, fármacos ou receptores de transplantes).
- Obesidade mórbida (en nenos, por riba do percentil 97).
- Ter menos de 19 anos de idade e tratamento crónico con aspirina, para evitar a síndrome de Reye.
- Enfermidade celiaca e enfermidade inflamatoria intestinal.

Táboa 1. Indicadores de ingreso con gripe confirmada en Galicia na tempada 2018/19, por grupos de idade.

Grupo de idade (anos)		0-4	5-19	20-44	45-64	65 +	todos
TODOS OS INGRESOS	Distribución porcentual tempada 19/20	9	6	9	23	52	100
	Distribución porcentual tempada 18/19	6	2	6	18	68	100
	Taxa (i/10 ⁵ h) durante a tempada 19/20	158'1	28'2	19'3	48'0	124'9	60'3
	Taxa (i/10 ⁵ h) durante a tempada 18/19	144'7	15'7	17'1	54'3	237'0	87'1
	Razón de taxas T _{19/20} / T _{18/19}	1,09	1'79	1'12	0'88	0'52	0'69
	% ingresados con FRGC 19/20	15	29	60	76	100	77
	% ingresados con FRGC 18/19	15	35	70	80	95	85
UCI	Taxa (uci/10 ⁵ h) durante a tempada 19/20	8'4	1'5	3'3	6'4	6'9	5'1
	Taxa (uci/10 ⁵ h) durante a tempada 18/19	14'4	0'9	1'4	5'3	11'6	5'5
	Razón de taxas uci T _{19/20} / T _{18/19}	0'58	1'66	2'35	1'20	0'59	0'92

FRGC distinto da idade

Distribución por idade. A idade media dos doentes ingresados con gripe foi de 58'0 anos (dt=27'6), cun rango que foi dende 1 ano ata os 108 anos, e cunha mediana de 66 anos. Nesta tempada o grupo de idade coa a maior taxa de ingreso foi o de 0-4 anos (que acadou un valor de 158'1'0 i/10⁵h), que ademais foi o grupo no que se concentrou a menor porcentaxe de ingresos (9%).

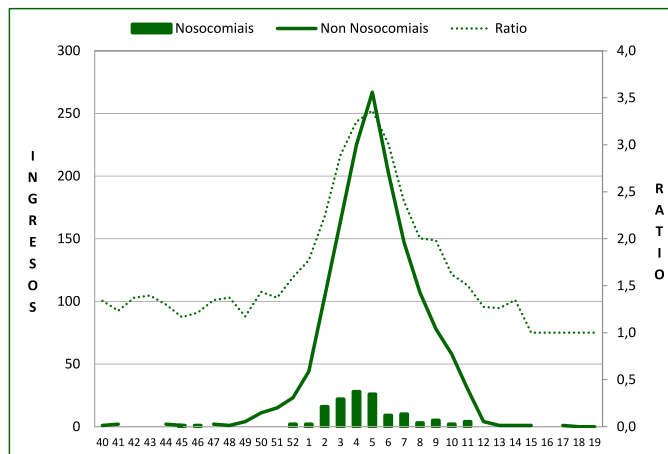
No que atinxe ao ingreso na UCI, os casos tiñan unha idade media de 52'9 anos (dt= 21'1), menor que a observada no total dos pacientes ingresados. Destaca o descenso nas razóns de taxas dos grupos de idade de 0-4 anos e de 65 anos en diante, a respecto da tempada 2018/19 (Táboa 1)² e o ascenso no resto dos grupos de idade.

Casos nosocomiais. Os casos nosocomiais supuxeron o 8% (N=131) dos ingresos, porcentaxe que supón unha diferenza estatisticamente co 13% observado na tempada pasada (p=0'000). Tiñan a vacina recomendada o 87% (N=114 de considerar a presenza de FRGC e idade a partir dos 60 anos) dos que non a puxeran o 46% (N=53).

son de declaración obrigatoria urxente ao SAEG todos os casos de enfermidade con:
Febre > 38º C, exantema máculo-papular e: tose ou rinite ou conxuntivite.

A evolución temporal dos casos nosocomiais e non nosocomiais amósase na figura 2. Obsérvase como os casos non nosocomiais fan unha onda que acadou o cumio na semana 05/2020 (igual que co total de ingresos), ao mesmo momento temporal no que se acadou o cumio co número de chamadas por gripe e mais IRA ao 061 na primeira onda, e os casos nosocomiais amosan unha onda co cumio na semana anterior (04/2020), con 28 casos, que foi un valor moi próximo ao da semana seguinte.

Figura 2. Número de ingresos con gripe confirmada polo seu carácter nosocomial ou non nosocomial e ratio do número de rexistros de gripe en atención primaria e o número de médicos que os rexistraron³, por semana, en Galicia na tempada 2019/20..



Tratamento antiviral. Dos ingresados con gripe confirmada dos que se dispón de información (98%), recibiron tratamento antiviral o 75% do total (N= 1192), e o 89% (N=121) dos atendidos na UCI (información dispoñible no 99% dos ingresados neste servizo).

Distribución xeográfica. Por provincias, a porcentaxe de ingresos distribuíuse como segue: A Coruña 44'3%, Lugo 13%, Ourense 6'4% e Pontevedra 36'2%.

Na táboa 2 recóllense as taxas de ingresos totais por provincia, que amosan, a respecto da tempada pasada, un descenso en todas as provincias; e a taxa de ingresos na uci, que amosan, a respecto da tempada pasada, un descenso nas provincias de Lugo e Ourense, estabilidade na Coruña e un ascenso en Pontevedra.

Táboa 2. Indicadores de ingreso con gripe en Galicia na tempada 2019/20, por provincia.					
		A Coruña	Lugo	Ourense	Pontevedra
TODOS OS INGRESOS	Taxa (i/105 h) durante a tempada 2019/20	64'5	64'3	33'8	62'6
	Taxa (i/105 h) durante a tempada 2018/19	90'9	110'2	58'5	83'8
	Razón de taxas 2019/20 versus 2018/19	0'70	0'58	0'57	0'74
UCI	Taxa (uci/10 ⁵ h) durante a tempada 2019/20	6,3	1'3	0'9	3'8
	Taxa (uci/10 ⁵ h) durante a tempada 2018/19	6'4	1'7	1'6	3'5
	Razón de taxas na uci 2019/20 versus 2018/19	0'98	0'76	0'56	1'08

Éxitus. O número de éxitus da tempada 2019/20 ascendeu a 88, o que supuxo unha letalidade dun 5'4% e unha taxa de mortalidade por cen mil habitantes de 3'2. Presentaron FRGC (sen contar a idade) o 95%; o 23% estivera na UCI e do total de casos que tiñan indicada a vacina (o 95% tanto tendo en conta o criterio de idade coma o da presenza de factores de risco), non a puxera o 55%.

son de declaración obrigatoria urgente ao SAEG todos os casos de enfermidade con:
Febre > 38º C, exantema máculo-papular e: tose ou rinite ou conxuntivite.

Na táboa 3 amósase a evolución da mortalidade e da letalidade por tempada dende a 2010/11, na que se observa un progresivo aumento da primeira nas últimas tempadas, mentres a letalidade ten un comportamento diferente, moito máis estable, feito que indica que o aumento da taxa de mortalidade está asociado máis co aumento no número de ingresos que coa gravidade intrínseca da gripe, na medida en que esta se poda aproximar coa letalidade.

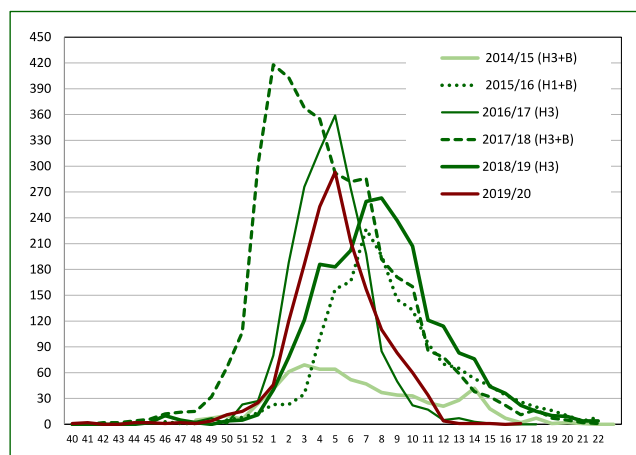
Comentario. Esta é a segunda tempada consecutiva na que, despois de tres tempadas nas que sucesivamente foi medrando o número de ingresos con gripe confirmada (Figura 3), o número total de casos declarados baixa a respecto da tempada anterior. Así, na tempada 2019/20 o número de ingresados confirmados con gripe foi un 31% menor que na tempada 2018/19.

A taxa de ingreso acadou, nesta tempada 2019/20, os 60'3 i/10⁵h, cifra moi próxima a acadada na tempada 2015/16, que foi a última na que houbo un predominio dos virus AH1 e B.

Igualmente, a taxa de mortalidade (cun valor de 3'2 m/10⁵h) foi moi parecida á da tempada 2015/16 (cun valor de 3'8 m/10⁵h), inferiores ambas as dúas as observadas nas tempadas 2016/17, 2017/18 e 2018/19, nas que predominou o virus AH3 (Táboa 3).

A porcentaxe de ingresados que precisaron ingreso na UCI nesta tempada foi maior que a da tempada anterior (8'4% vs 6'3%, respectivamente, diferenza estatisticamente significativa). Con todo, e con ser maior que as observados nas tres últimas tempadas nas que predominou AH3, é claramente menor que o observado na tempada 2015/16, que foi do 14'1%.

Figura 3: número de ingresos con gripe confirmada en Galicia por semana nas tempadas 2014/15 á 2019/20, co virus predominante entre paréntese.



Ademais, igual que se ven observando dende a tempada 2015/16, na tempada 2019/20 a idade media dos doentes que necesitaron asistencia en uci foi menor que a idade media do total de ingresados.

Por outra banda, o predominio de AH1, explicaría que a mediana de idade dos pacientes ingresados fose este ano menor (66 anos) que na tempada 2018/19 (74 anos).

Táboa 3. Taxas de mortalidade (m/10⁵h), número de falecidos (Nº) e letalidade (%), por tempada de gripe co subtipo virus predominante

Tempada	Virus	Taxa (Nº)	Letalidade (%)
2010/11	AH1N1pdm	0'7 (N=20)	7'8
2011/12	AH3N2	0'3 (N=9)	3'6
2012/13	AH1N1pdm e B	0'4 (N=11)	4'6
2013/14	AH1N1pdm	1'9 (N=53)	6'5
2014/15	AH3N2	2'1 (N=58)	8'2
2015/16	AH1N1pdm	3'8 (N=104)	6'1
2016/17	AH3N2	5'0 (N=136)	6'9
2017/18	AH3N2 e B	9'4 (N=257)	6'6
2018/19	AH3N2 e AH1N1pdm	4'8 (N=132)	5'6
2019/20	AH1N1pdm	3'2 (N=88)	5'4

Coa definición de onda clásica (cumio +/- 5 semanas), o 95% dos ingresos ocorreron durante a onda, acadándose o cumio na semana 05/2020, na mesma semana na que se acadou o cumio segundo o sistema dos rexistros informatizados de gripe na atención primaria e na primeira das ondas recollidas polo sistema de vixilancia da gripe e máis IRA do 06¹.

Por outra banda, o 27% dos ingresos tiveron pneumonía. Esta porcentaxe foi máis próxima á acadada na tempada 2018/19 (23%, na que circulou AH3) que ao 36% ou 33% observado, respectivamente, nas tempadas 2013/14 e 2015/16, nas que circulou, dun xeito predominante, AH1, o que iría en contra do esperado xa que, classicamente, o virus gripal AH1 asóciase cunha maior frecuencia de pneumonías entre os pacientes ingresados con gripe confirmada.

Por outra banda, a porcentaxe de ingresados con gripe confirmada que tiñan recomendada e posta a vacina foi menor que na tempada pasada (43% vs 52%).

Por provincias, a taxa de ingresos máis alta foi a de Lugo (como xa sucedera na tempada pasada) e A Coruña e a máis baixa, coma sempre, en Ourense, algo rechamante (que xa se comentou nas tres tempadas anteriores) posto que, nesta tempada, o 52% dos ingresos declarados tiñan 65 anos de idade ou máis, e Ourense é a provincia máis envellecida. Como se formulara no informe da tempada anterior², probablemente sexa porque a estratexia de toma de mostras para diagnóstico microbiolóxico non ten a mesma sensibilidade en todos os hospitais e isto explicaría as diferenzas atopadas nas taxas de ingreso.

Por outra banda, no que atinxe aos casos nosocomiais, na tempada actual supuxeron o 8%, un valor inferior ao 13% dos casos observados nas dúas últimas tempadas.

Como resumo, compre salientar o descenso no número de ingresos declarados, a porcentaxe de paso a UCI que sube discretamente (8'4%) e a baixa letalidade (5'4%) que supón o valor máis baixo acadado nas últimas 6 tempadas.

Bibliografía

¹ DXSP. Informes finas de tempadas anteriores. *Páxina web da Consellería de sanidade*. [[Ligazón](#)]

² DXSP. A gripe en Galicia na tempada 2018/19. *Boletín Epidemiolóxico de Galicia* 2019; vol XXXI, nº 4.

³ DXSP. A gripe en Galicia na tempada 2019/20. *Boletín Epidemiolóxico de Galicia* 2019; vol XXXII, nº 3.