

BOLETÍN EPIDEMIOLÓGICO SEMANAL DE GALICIA

VOLUME III / NUM. 2
SEMANA 2/1988
(10 ó 16 de xaneiro)


CONSELLERÍA DE SANIDADE
Dirección Xeral de Saúde Pública

29 DE FEBREIRO DE 1988

MORTE VIOLENTA EN GALICIA 1986

II. HOMICIDIOS, ACCIDENTES DE TRÁFICO E OUTROS ACCIDENTES

«De aquí ó ano 2000, a frecuencia dos accidentes debería ser reducida ó menos nun 25% na Rexión, gracias a un gran esforzo de loita contra os accidentes de circulación na estrada, os accidentes domésticos e os accidentes de traballo».

(Obxectivo n.º 11 de Saúde para todos no ano 2000 - O.M.S.)

A súa taxa é aproximadamente dun 50 por 100.000, ocupando o terceiro lugar entre as causas de falecemento na Rexión.

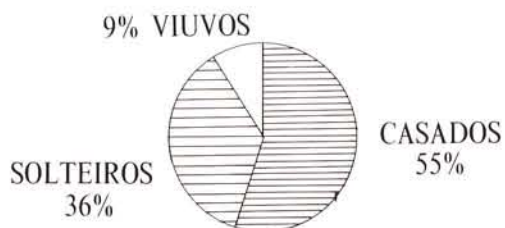
Como se comentaba na presentación do pasado número, os datos que se expoñen a continuación corresponden ó semestre abril-setembro e ó mes de decembro, recollidos nestes meses de forma exhaustiva, e valorándose os falecementos ocorridos noutros meses e que chegaron ó noso rexistro con retraso.

HOMICIDIOS

A taxa anual estimada de Galicia para o ano 1986 é de $1,4 \times 10^5$ (numerador homicidios no semestre abril-setembro por 2, e no denominador a poboación de Galicia no 1986). Dita taxa é superior á española de 1980 (1×10^5) e sensiblemente inferior á dos E.U.A. do ano 1982 ($9,5 \times 10^5$).

O 91,3% dos falecidos por homicidio eran varóns e o 39,1% residían na provincia de Pontevedra. Gráfico 1.

Sexo	Fa	%
VARÓNS	21	91,3
MULLERES	2	8
TOTAL	23	100



Provincia	Fa	%
A CORUÑA	4	17,4
LUGO	7	30,4
OURENSE	3	13,0
PONTEVEDRA	9	39,1

MULLERES 8



Estado civil	Fa	%
SOLTEIROS	4	36,4
CASADOS	6	54,5
VIUVOS	1	9,1
SEPARADOS	0	0,0
TOTAL	11	100

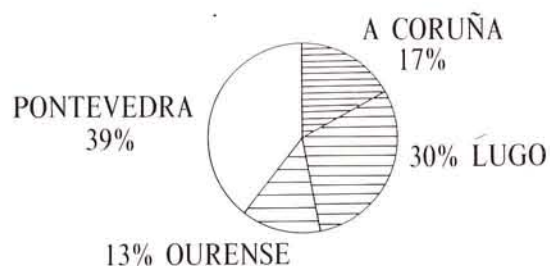


Gráfico 1. Homicidios Galicia 1986

En canto ó procedemento utilizado, en catro casos o homicidio produciuse con instrumentos cortantes e/ou punzantes, en dous utilizáronse armas de fogo, e o resto está composto polo grupo doutros e os non especificados (6).

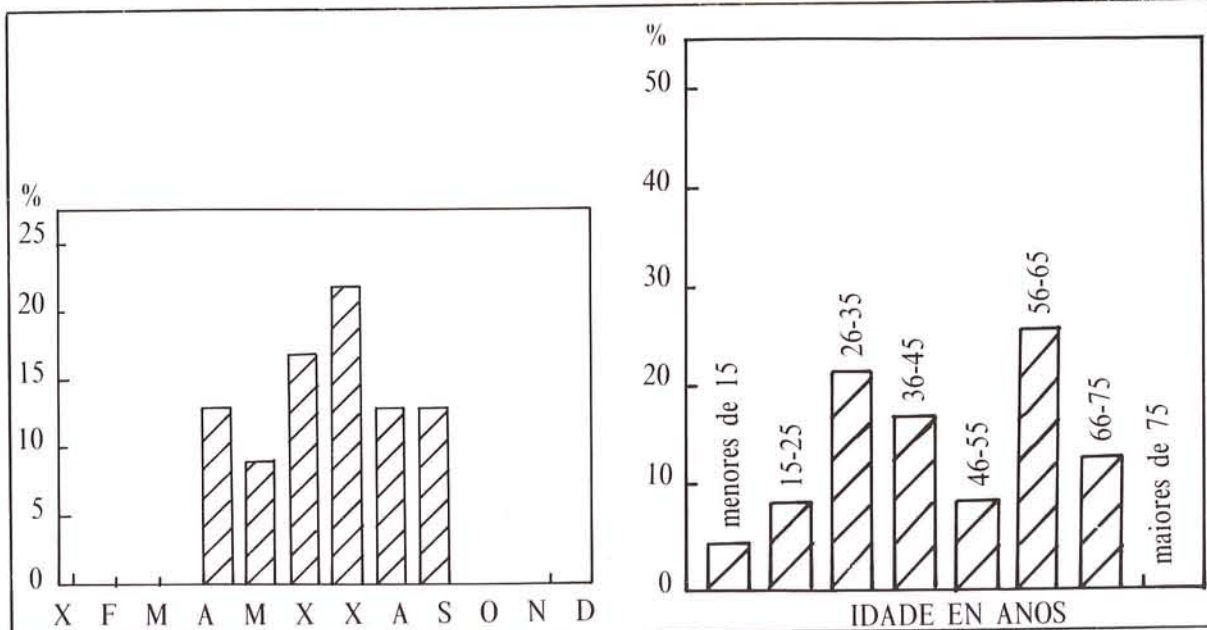


Gráfico 2. Homicidios segundo mes e grupo de idade. Galicia 1986

ACCIDENTES DE TRÁFICO

Son un flaxelo que afecta particularmente ós xóvenes en idade productiva, en consecuencia, cada falecemento nun accidente de tráfico representa a perda dun promedio de 30 anos de esperanza de vida. En comparación, é moito menor a perda media de esperanza de vida provocada polas enfermidades cardiovasculares e o cancro, que superan ós accidentes de tránsito como causa de mortalidade entre a poboación xeral.

En total producíronse 421 falecementos por accidentes de tráfico. Deles o 74,9% eran varóns e o 25,1% mulleres; o 49,4% estaban solteiros. Gráfico 3.

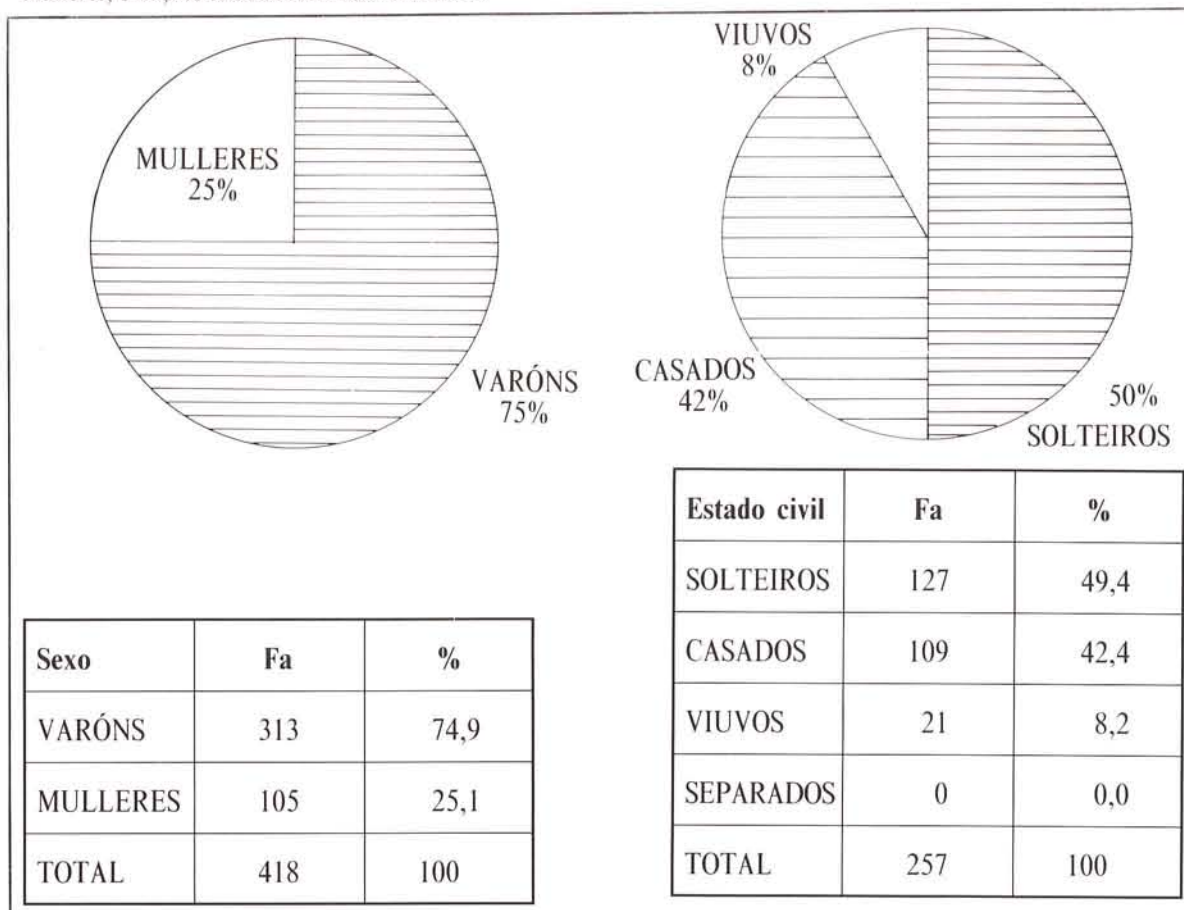


Gráfico 3. Accidentes de tráfico en Galicia. Segundo sexo e estado civil

A mortalidade proporcional segundo o mes de ocorrencia do accidente oscila entre o 1,47% do mes de maio e o 3,16% de agosto. O día da semana con maior número de falecidos é o domingo, cun 26,7%. Gráfico 4.

Mortalidade proporcional por mes de falecemento

Mes	%
ABRIL	1,85
MAIO	1,47
XUÑO	2,66
XULLO	2,27
AGOSTO	3,16
SETEMBRO	2,89
DECEMBRO	2,91

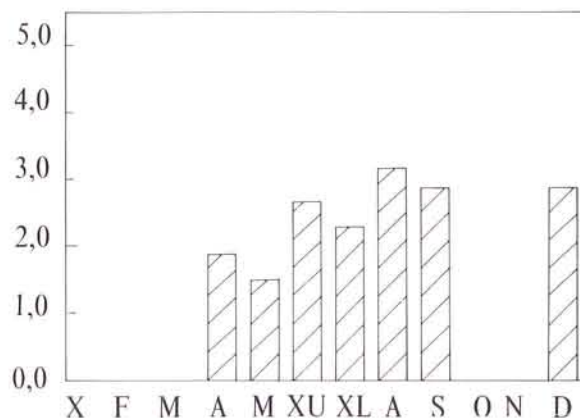


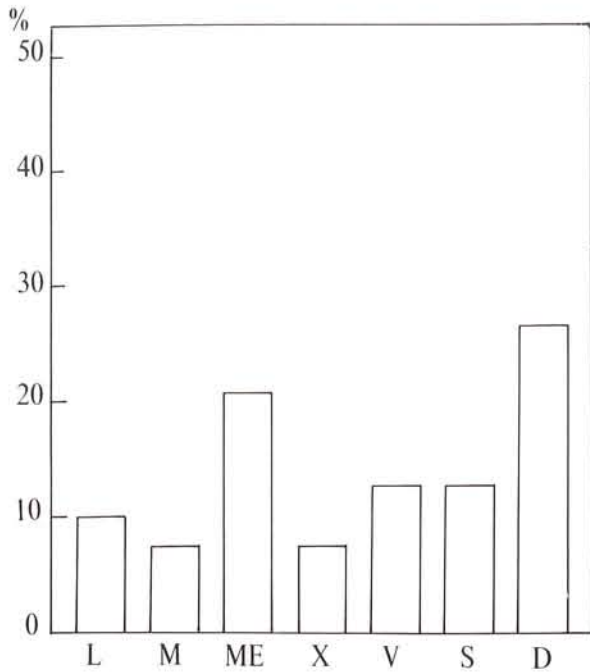
Gráfico 4. Mortalidade proporcional segundo o mes de abril-setembro e decembro. Galicia 1986

ESTADO DAS ENFERMIDADES DE DECLARA

SEMANA 2/1988 DO

COMARCAS	BRUCELOSE (023)		DISENTERIA BAC.(SHIXELOSE) (004)		ESCARLATINA (034)		FEBRE TIFOIDEA EPARATIFOIDEA (002.2)		GONOCOCIA (URETRITE GONOCOCICA) (098.0)		GRIPE (487)		HEPATITE VIRICA (070)		INFECCIÓN MENINGOCOCICA (036)		NEUMONIAS (480-486)	
	1988		1988		1988		1988		1988		1988		1988		1988		1988	
	Casos	Acumul.	Casos	Acumul.	Casos	Acumul.	Casos	Acumul.	Casos	Acumul.	Casos	Acumul.	Casos	Acumul.	Casos	Acumul.	Casos	Acumul.
1 CEDEIRA									2	2	3	5					1	3
2 ORTIGUEIRA											12	16						
3 NARÓN											19	44						1
4 AS PONTES											40	100	2	2				
5 FERROL																		
6 FENE									1	2	18	37	1	2				
7 PONTEDEUME									2	3	35	73		1				1
8 CEE									1	1	80	149					6	12
9 VIMIANZO											5	10		1				
10 PONTECESO											79	160					2	2
11 CARBALLO										1	43	83			1	1	1	1
12 ARTEIXO																		
13 A CORUÑA																		
14 CULLEREDO-O BURGO									1	2	26	38					4	5
15 OLEIROS										1	19	36						
16 BETANZOS									4	8	69	127			1	1	2	4
17 SANTA COMBA												23					1	3
18 NEGREIRA											48	94					3	5
19 ORDES									4	6	95	163					5	8
20 CURTIS-TEIXEIRO											10	12						
21 SANTIAGO									1	8	97	221	1	3			6	15
22 MELIDE												1						
23 MUROS											21	21						
24 NOIA					3	12			1	1	27	66	1	2			2	5
25 PADRON											21	50					4	7
26 BOIRO											44	81					2	4
27 RIBEIRA											24	52						
28 A ESTRADA									1	1	25	69			1	1		2
29 LALIN						1			1	3	65	169					5	10
30 VILAGARCIA DE AROUSA									1	2	53	101						
31 CALDAS DE REIS									1	1	18	24					1	1
32 VILANOVA DE AROUSA																		
33 CAMBADOS										1	21	59	1	1			1	3
34 O GROVE											10	32						1
35 SANXENXO											19	38	1	1			1	2
36 PONTEVEDRA									2	2	191	324	1	1	1	1	2	2
37 FORCAREI											10	20						2
38 MARIN											13	36						
39 CANGAS											41	97						4
40 REDONDELA											23	43	4	8				
41 VIGO									1	1	79	170		1				
42 VAL MIÑOR-PANXON											19	60	1	1			1	3
43 PORRIÑO								1	1		26	57					1	1
44 PONTEAREAS											9	45		1	1	1		
45 A CAÑIZA										1	39	56						
46 A GUARDA									2	4	49	75					1	1
47 TUI											14	101			1	1		
48 SALVATERRA DE MIÑO											38	71						
49 VIVEIRO									1	1	29	61						
50 CERVO-BURELA										1	12	36						
51 MONDOÑEDO	2	2									16	28						
52 RIBADEO											26	40					1	1
53 VILALBA									1	1								
54 MEIRA									1	2	29	53	1	1				
55 FONSAGRADA											9	22						3
56 GUITIRIZ											5	9						
57 RABADE	1	1									5	15						
58 LUGO						1				5	10	25	1	2		2		5
59 CASTROVERDE																		
60 PALAS DE REI																		
61 MONTERROSO											3	8					1	1
62 SARRIA	1	1									30	72					3	3
63 BECERREA									2	4	80	159	1	1		1	1	3
64 CHANTADA									1	1	62	146	2	2			7	13
65 MONFORTE DE LEMOS	1	2									4	6					2	3
66 QUIROGA																		
67 O BARCO											5	120	251					1
68 O CARBALLIÑO	1	1									128	247					1	1
69 RIBADAVIA									2	2	87	164	1	1			1	3
70 OURENSE								2	2	3	89	159	1	1	2	3	14	26
71 MACEDA											24	54	2	2			2	5
72 CASTRO-CALDELAS									1	1	27	29					2	2
73 A POBRA DE TRIVES									1	1	14	25					2	2
74 VIANA DO BOLO										3	5	34		3			2	5
75 CELANOVA									2	2	28	64		1			1	1
76 ALLARIZ									2	3	15	40						1
77 BANDE									1	2	37	57						
78 XINZO DE LIMIA									3	9	72	138			1	1	1	3
79 VERÍN	1	1							2	7	20	37					3	5
80 A GUDIÑA	2	2								1	39	55						

Os números aparecidos na edición semanal son provisionais



Día	Fa	%
LUNS	9	10,0
MARTES	7	7,8
MÉRCORES	19	21,1
XOVES	7	7,8
VENRES	12	13,3
SÁBADO	12	13,3
DOMINGO	24	26,7
TOTAL	90	100

Gráfico 4. Mortalidade segundo o día da semana. Galicia 1986.

O grupo de idade máis afectado é o de 15-25 anos, co 23,3% do total seguido do 26-35 (4,3%). Estes datos inclúen atropelos, colisións, etc., sen embargo se estudiamos illadamente o grupo de atropelos obsérvase unha inversión nos grupos de idades, sendo neste caso os máis afectados o de maiores de 75 anos, o de 66-75 e os menores de 15. Gráfico 5.

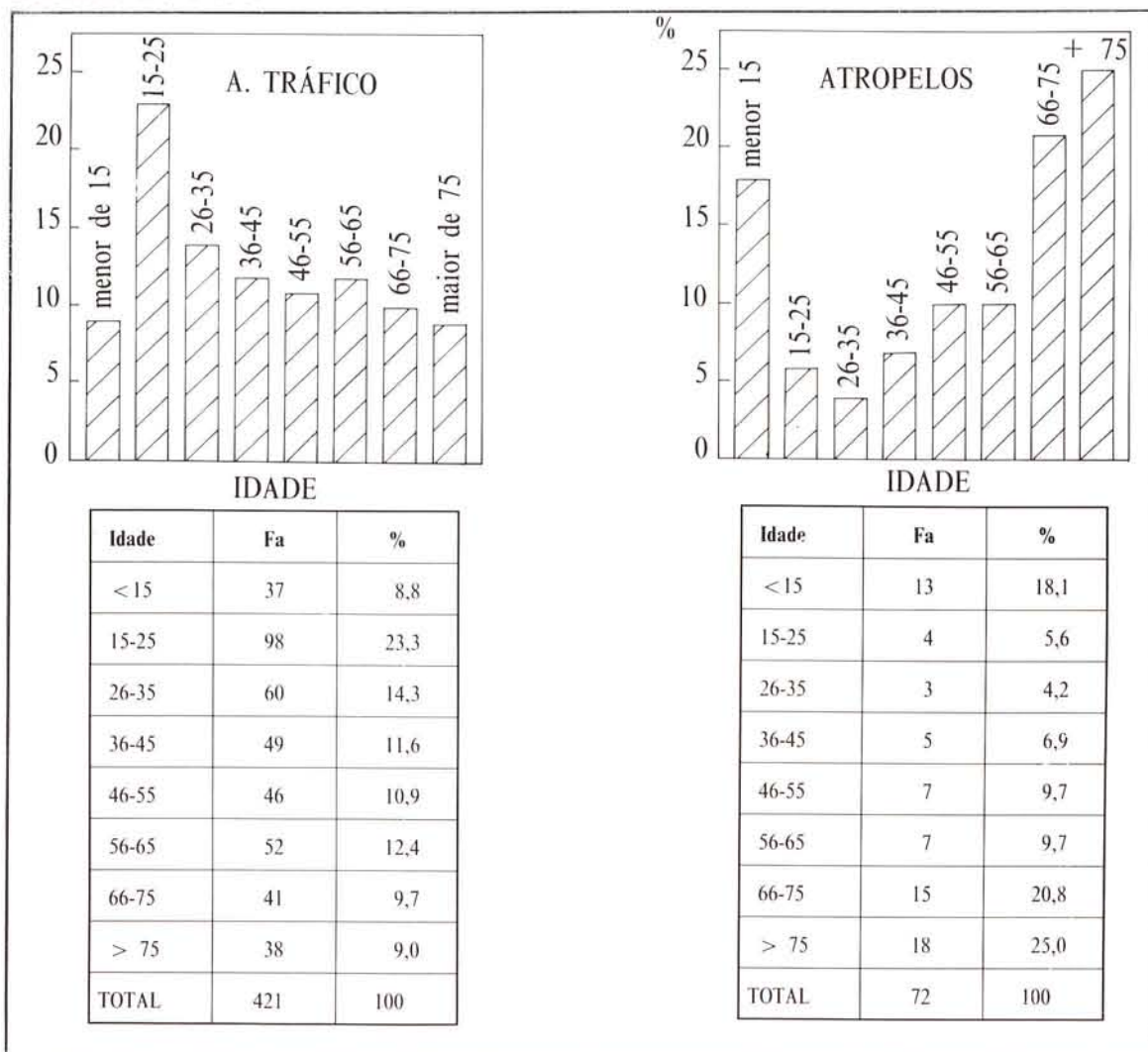


Gráfico 5. Defuncións por accidente de tráfico. Segundo idade. Galicia 1986

A idade media dos accidentados falecidos foi de 40,71 anos, en varóns de 39,1 e en mulleres de 46,2, diferenca que é estadisticamente significativa ($p < 0,01$).

A mortalidade proporcional por accidentes de tráfico foi para Galicia do 1,37%, oscilando do 3,5% de Pontevedra ó 1,7% de Ourense. Gráfico 6.

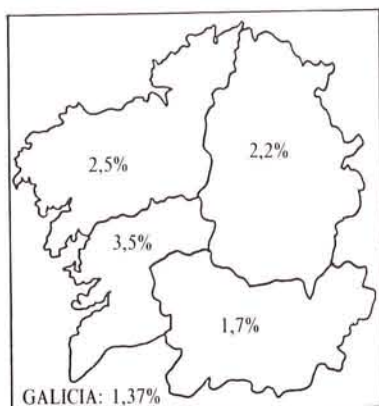


Gráfico 6. Mortalidade proporcional por provincias (abril-setembro e decembro). Galicia 1986

Os accidentes de tráfico clasifícanse do seguinte xeito:

	n	%
De natureza non especificada	198	47,36
Choque de vehículos a motor	68	16,26
Atropelos	73	17,46
A.T. por tren (atropelos, etc.)	7	1,68
Outros accidentes de tráfico	72	17,22
TOTAL	418	100

OUTROS ACCIDENTES

Dentro deste subgrupo son os afogamentos accidentais a causa de maior entidade con 62 falecementos; o 87,1% son varóns (a diferenca dos afogamentos suicidas, única causa de morte violenta na que as mulleres superan ós varóns (64,7%), e como é lóxico a maior concentración prodúcese nos meses do estío.

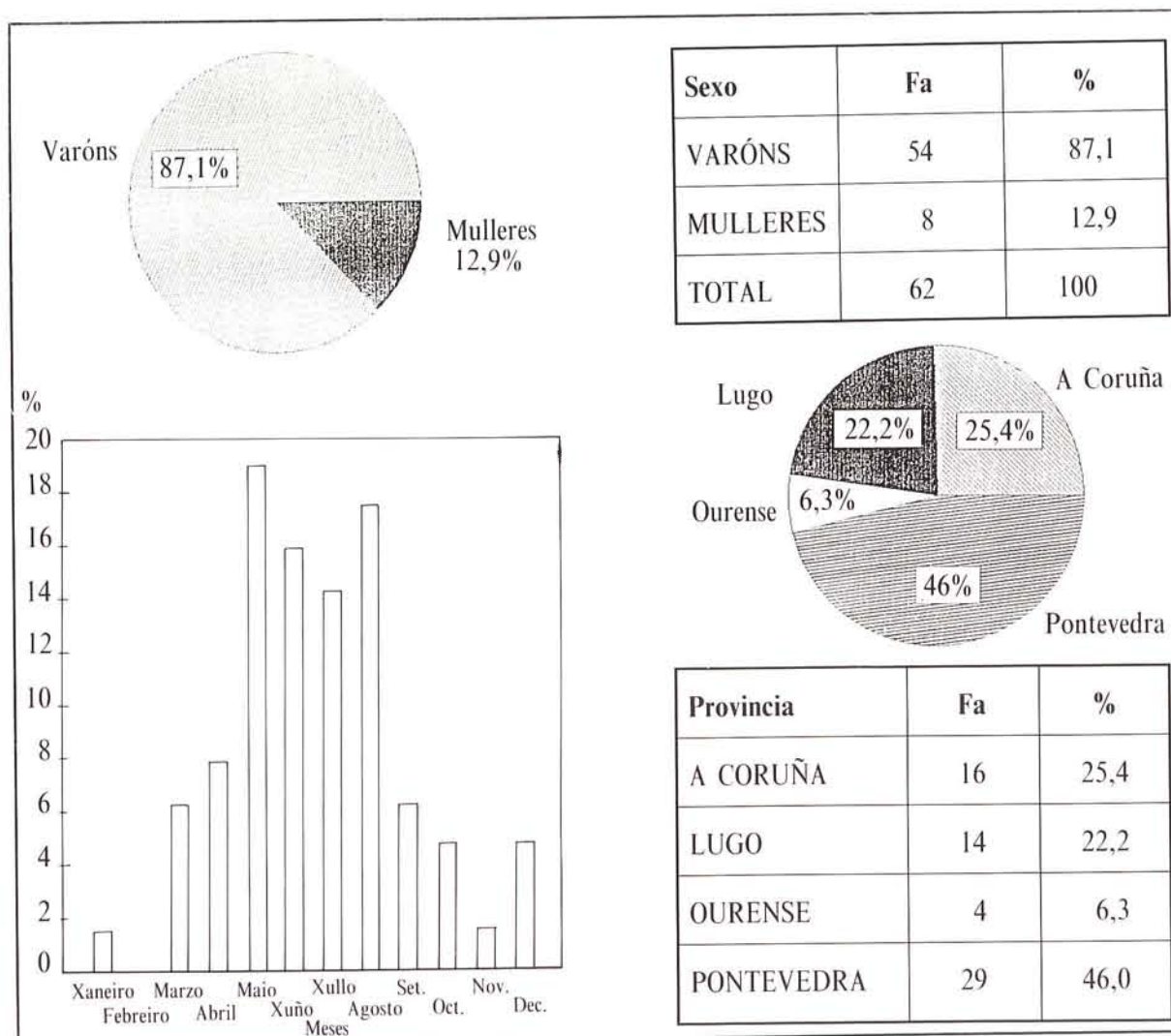


Gráfico 7. Defuncions por afogamento accidental. Segundo sexo, provincia, mes. Galicia 1986

Causa	Total	V	M	A Coruña	Lugo	Ourense	Pontevedra
Afogamentos accidentais	63*	54	8	16	14	4	29
Sofocamentos	32	28	4	10	7	6	9
Caidas	36	25	11	18	6	6	6
Accidentes por maquinaria agrícola	7	7	—	1	2	—	4
A. corrente eléctrica	3	3	—	1	1	—	1
Accidentes por medio non especificado	73	56	17	51	7	5	10

* Nun caso non constaba o sexo.

Hai que sinala-lo excesivo volume do apartado «non especificado», e por tanto é necesario facer fincapé na necesidade de rexistra-las circunstancias do accidente que produxo as lesións.

BIBLIOGRAFÍA

- 1.—Altozano Moraleda, S.M. et al. Accidentes de Tráfico. Jano, 26 Marzo - 6 Abril 1985. N.º 649 - M.
- 2.—Anango Calderón, A. Comportamiento de las muertes violentas en Medellín. 1975-82. Boletín de Salud de Medellín, n.º 4. Xul. - Dec. 1982.
- 3.—Greg. R. Firearm - related Fatalities: An Epidemiologic Assessment of violent Deat. American Journal of Public Healt. Feb. 1985, Vol. 75, n.º 2.
- 4.—I.N.E. Movimiento natural de la población española. Año 1980. Tomo III. Defunciones según la causa de muerte.
- 5.—Laurence D., et al. Bathub - Related Drownings in the United States. 1979-81. American Journal of Public Health, June 1985, Vol. 75, N.º 6.
- 6.—Mello Jorge, M.H., de, e Bernardes Marques, M. Mortes violentas en menores de 15 anos no Brasil. Bol. of Sanit Panam 100 (6), 1986.
- 7.—Moya Pueyo, V. Los accidentes de tráfico y sus problemas médicos y sociales. Jano, 26 Marzo - 6 Abril 1985. N.º 649 - M.
- 8.—O.M.S. Los objetivos de Salud para todos. Traducción do Ministerio de Sanidad y Consumo. 1986.
- 9.—O.M.S. World Health Statistics Annual. Genève. 1985.
- 10.—Sbrikant, I. et al. Accidentes de tránsito. Problema de Salud en países en desarrollo de las Américas. Bol. of Sanit Panam 103 (2), 1987.
- 11.—U.S. Department of Health and Human Services/Public Health Service. Recreational boating Fatalities - Ohio 1983 - 1986. MMWR June 5, 1987. Vol. 36, n.º 21.

Subscripción e envío gratuito. Solicitudes: Dirección Xeral de Saúde Pública. Consellería de Sanidade. San Caetano, Bloque 2-2.º. 15704 - SANTIAGO DE COMPOSTELA. A CORUÑA.



CONSELLERÍA DE SANIDADE
Dirección Xeral de Saúde Pública