

# BOLETÍN EPIDEMIOLÓGICO SEMANAL DE GALICIA

VOL. V / 1991 / NUM. 10  
SEMANAS 37-40 / 1991  
(8 setembro / 5 outubro)



## INFECCIÓN MENINGOCÓCICA

### INTRODUCCIÓN

As infeccións meningocócicas son endémicas e epidémicas en calquera parte do mundo. Aínda que aparecen casos esporádicos durante todo o ano, tanto nas zonas urbanas como nas rurais, a prevalencia é maior no inverno e na primavera. A intervalos irregulares inexplicados aparece en ondas epidémicas<sup>1</sup>.

Segundo a normativa sobre o sistema EDO vixente en Galicia, a infección meningocócica debe ser declarada de forma urxente, polo método máis rápido posible, sen excluí-la notificación individualizada nin numérica. Esta enfermidade, clasificada coa rúbrica 036<sup>2</sup> inclúe a meningite, encefalite, septicemia, síndrome de Waterhouse-Friderichsen, cardite e neurite óptica meningocócicas e as infeccións meningocócicas non especificadas.

A definición de caso, proposta polo Sistema de Vixilancia Canadense<sup>3,4</sup>, é a seguinte:

**CASO CONFIRMADO:** síntomas clinicamente compatibles xunto coa identificación, ben de meningococo (*Neisseria Meningitidis*), ben dos seus antíxenos, a partir de calquera zona habitualmente estéril ou de lesións da pel.  
**CASO CLÍNICO OU PROBABLE:** síntomas clinicamente compatibles, acompañados de púrpura fulminante, incluso se non foi posible identificalo microorganismo no sangue ou no LCR nin por illamento, nin por detección antixénica.

A meningite bacteriana é unha urxencia médica; o atraso entre a sospeita diagnóstica e o tratamento aumenta tanto a morbilidade como a mortalidade<sup>5</sup>. Segundo as nosas estatísticas, é probable que un profesional médico de atención primaria non vexa ó ano ningunha meningite, polo que deben ter uns coñecementos que non gardan proporción coa súa experiencia anterior.

O diagnóstico de meningite meningocócica é doado de facer nun neno con febre e historia de cefalea, signos de irritación menínxea, alteración do nivel de conciencia e exantema petequial. Tal coñecemento de presentación clásica pode dar lugar a un falso sentimento de seguridade, xa que nos máis novos ou nos máis vellos a cefalea pode non ser moi manifesta, se existe deterioro de nivel de con-

ciencia. Ademais, pode non existir rixidez de caluga, é posible que a febre estea ausente, que o exantema inicial sexa unha erupción máculo-papular inespecífica, ou que non se atope nun 10-20% dos casos.

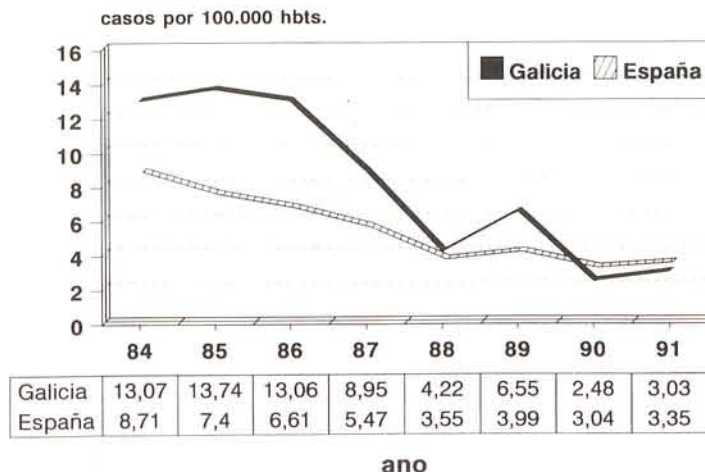
### ANÁLISE EPIDEMIOLÓXICA DA INFECCIÓN MENINGOCÓCICA EN GALICIA

Durante o período comprendido entre 1984 e 1988, os casos declarados de infección meningocócica amosaron unha tendencia decrecente, particularmente acusada entre os anos 1986 e 1988 (Gráfico n.º 1). En España observouse esta mesma tendencia, iniciada en 1980 trala onda epidémica do ano anterior.

A subida experimentada no ano 1989 fíxonos pensar na posible iniciación dun novo ciclo epidémico. Sen embargo, este feito foi descartado co descenso observado ó ano seguinte.

Os dous últimos anos foron os únicos do período onde as nosas taxas de incidencia declarada se situaron por baixo das do conxunto do Estado (Gráfico n.º 1).

Gráfico n.º 1  
EVOLUCIÓN DA INFECCIÓN MENINGOCÓCICA  
Período 84-91. Galicia-España



Táboa I.  
NOTIFICACIÓN NUMÉRICA DE INFECCIÓN MENINGOCÓCICA Ó SISTEMA DE ENFERMIDADES  
DE DECLARACIÓN OBRIGATORIA. Galicia 1984-1991

ANO	A CORUÑA		LUGO		OURENSE		PONTEVEDRA		GALICIA	
	N.º	TAXA	N.º	TAXA	N.º	TAXA	N.º	TAXA	N.º	TAXA
1984	99	9,07	97	24,52	30	7,61	136	15,36	362	13,07
1985	91	8,34	87	22,12	52	13,47	149	16,81	379	13,74
1986	51	4,68	61	15,60	114	30,18	133	15,00	359	13,06
1987	41	3,76	24	6,17	103	27,88	77	8,68	245	8,95
1988	39	3,58	9	2,33	20	5,53	47	5,29	115	4,22
1989	33	3,03	17	4,43	42	11,87	86	9,68	178	6,55
1990	22	2,02	18	4,71	9	2,60	18	2,02	67	2,47
1991	22	2,02	13	3,40	10	2,89	37	4,16	82	3,03

N.P.: As taxas foron calculadas segundo as proxeccións intercensais (1981-1991) e referidas a 100.000 habitantes.

A provincia que presentou un comportamento máis diferenciado foi Ourense, xa que o incremento experimentado desde 1984 ata 1986 non se observou nas outras provincias (Táboa I) (Gráfico n.º 2).

Gráfico n.º 2

EVOLUCIÓN DA INFECCIÓN MENINGOCÓCICA  
Período 84-91. Galicia por provincias

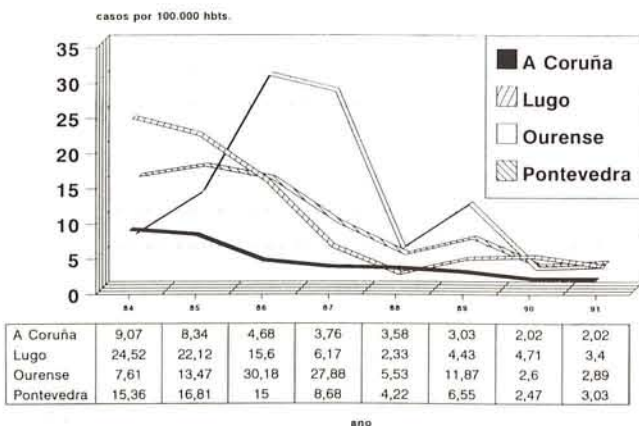


Gráfico n.º 3

DECLARACIÓN DA INFECCIÓN  
MENINGOCÓCICA  
Relación entre os partes numéricos  
e individualizados

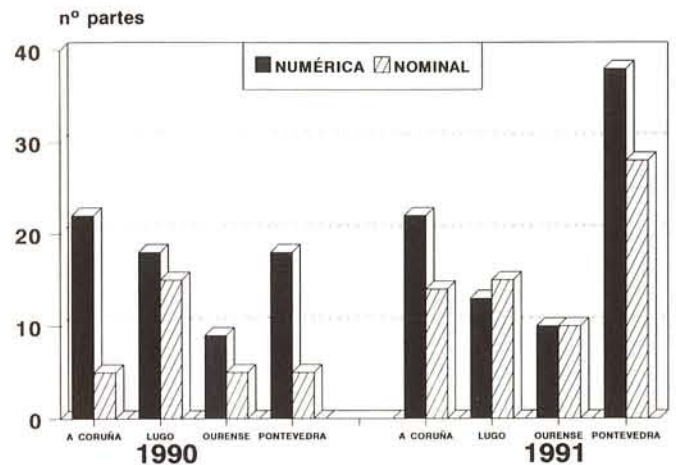
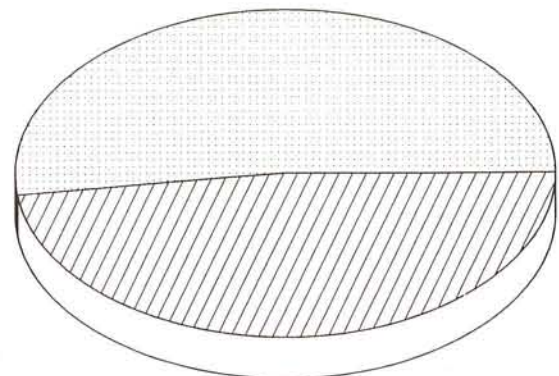


Gráfico n.º 4

INFECCIÓN MENINGOCÓCICA. Galicia 1990-91  
Distribución por sexo

Homes  
52%



Mulleres  
48%

Procedeuse á análise das declaracións nominais dos anos 1990 e 1991, que representaron en conxunto o 65% (97/150) das numéricas. Esta porcentaxe foi superior no ano 1991 (81% vs 65%). Como se pode observar no Gráfico n.º 3 esta cobertura foi diferente segundo as provincias.

Os homes resultaron máis afectados cás mulleres (1,77 vs 1,50 casos por 100.000 hab.), aínda que esta diferenza non foi significativa (Gráfico n.º 4 e Táboa II).

O maior número de casos acumulouse nos primeiros grupos de idade (0-4 anos), representando preto da metade dos casos (43%) (Gráfico n.º 5). Os menores de un ano presentaron a taxa máis alta. A partir desta idade, as taxas caen bruscamente ata chegar á adolescencia e desde aquí mantéñense baixas e estacionarias. Salientamos dous grupos de idade onde a diferenza entre sexos foi máis acusada: o de 10 a 14 anos, cunha razón de masculinidade de 11,6, e o de 15 a 19, cunha razón de feminidade de 7,4 (Táboa II).



ENFERMIDADES DE DECLARACIÓN OBLIGATORIA  
SEMANAS 37 - 40,

ÁREAS E COMARCAS	ALIMENTARIAS										ZOOSE	
	FEBRE TIFOIDEA E PARITIFOIDEA		TOXIINFECCIÓN S ALIMENTARIAS		DISENTERIA BACILAR		OUTROS PROCESOS DIARREICOS		HEPATITE A		BRUCELOSE	
	Casos	Acumul.	Casos	Acumul.	Casos	Acumul.	Casos	Acumul.	Casos	Acumul.	Casos	Acumul.
Ferrol	0	4	11	59	0	0	331	2.225	0	8	0	0
Ortigueira	0	2	0	0	0	0	26	312	2	3	0	0
A. FERROL	0	6	11	59	0	0	357	2.537	2	11	0	0
Coruña (A)	1	5	37	205	0	0	768	5.950	1	20	0	0
Betanzos	0	0	1	26	0	0	99	858	0	6	0	6
Carballo	0	0	0	28	0	0	61	595	0	3	0	0
A. CORUÑA (A)	1	5	38	259	0	0	928	7.403	1	29	0	6
Vimianzo	0	0	0	13	0	0	165	1.122	0	14	0	0
A. FISTERRA	0	0	0	13	0	0	165	1.122	0	14	0	0
Estrada (A)	1	1	0	6	0	0	54	652	0	3	0	0
Arzúa	0	0	0	4	0	0	23	109	0	3	0	0
Lalín	0	3	7	25	0	0	84	1.154	0	2	0	3
Santiago	0	12	2	27	0	0	356	3.504	2	15	0	3
A. SANTIAGO	1	16	9	62	0	0	517	5.419	2	23	0	6
Boiro	0	0	0	0	0	0	21	128	0	0	0	0
Noia	0	0	0	1	0	0	84	776	2	3	0	0
Ribeira	0	1	0	0	0	0	41	166	0	0	0	0
A. BARBANZA	0	1	0	1	0	0	146	1.070	2	3	0	0
Marín	2	3	8	34	0	2	114	1.061	1	12	0	0
Pontevedra	5	22	6	124	0	4	516	3.739	1	14	0	1
Sanxenxo	0	5	12	45	4	6	119	1.130	0	8	0	0
Vilagarcía	2	9	0	14	0	0	196	2.001	1	12	0	1
A. PONTEVEDRA	9	39	26	217	4	12	945	7.931	3	46	0	2
Cangas	1	1	14	39	0	1	138	954	0	1	0	0
Vigo	0	22	15	194	1	3	538	5.067	2	21	0	2
A. VIGO NORTE	1	23	29	233	1	4	676	6.021	2	22	0	2
Cañiza (A)	0	0	0	7	0	0	18	254	0	4	0	0
Ponteareas	0	0	0	6	0	2	161	1.359	0	3	0	0
Porriño (O)	1	2	5	23	0	0	92	876	0	0	0	0
Redondela	1	1	2	28	4	4	90	820	0	1	0	0
Tui	1	2	14	23	2	4	94	1.039	0	3	0	1
Val Miñor	0	0	0	7	0	0	74	965	1	3	0	0
A. VIGO SUR	3	5	21	94	6	10	529	5.313	1	14	0	1
Bande	0	0	0	0	0	0	51	430	0	0	0	0
Carballiño	0	1	1	2	0	0	115	871	0	3	0	0
C. Caldelas	0	0	0	0	0	0	18	154	0	1	0	1
Celanova	0	1	0	3	0	0	50	427	0	0	0	0
Maceda	0	0	0	0	0	0	59	550	0	3	0	0
Ourense	1	13	12	96	0	2	327	2.251	2	23	0	12
Ribadavia	1	3	0	14	0	0	109	857	0	1	0	0
Xinzo Limia	0	0	0	1	0	0	117	773	0	0	2	9
A. OURENSE	2	18	13	116	0	2	846	6.313	2	31	2	22
Verín	0	2	0	42	0	0	89	850	0	2	0	14
A. VERÍN	0	2	0	42	0	0	89	850	0	2	0	14
Barco (O)	0	0	0	8	0	1	314	1.696	1	14	0	7
Pobra de Trives	0	0	0	0	0	0	29	279	0	0	0	4
A. BARCO (O)	0	0	0	8	0	1	343	1.975	1	14	0	11
Chantada	0	2	2	5	0	0	29	474	0	1	0	0
Monforte	0	0	0	59	0	3	91	746	2	4	0	1
Quiroga	0	0	0	0	0	0	8	54	0	1	0	0
A. MONFORTE	0	2	2	64	0	3	128	1.274	2	6	0	1
Becerreá	1	1	0	2	0	0	20	262	3	3	1	13
Fonsagrada	0	0	3	14	0	0	34	269	0	0	0	2
Lugo	0	4	16	71	0	2	258	1.640	2	30	0	16
Meira	0	0	0	0	0	0	31	375	0	2	0	0
Sarria	0	0	0	17	0	0	37	387	3	4	0	6
Vilalba	1	2	0	7	0	0	29	312	0	1	0	4
A. LUGO	2	7	19	111	0	2	409	3.245	8	40	1	41
Burela-Cervo	1	1	0	22	0	0	31	321	0	3	0	0
Mondoñedo	0	0	0	5	0	0	14	136	0	2	0	0
Ribadeo	0	0	0	11	0	2	28	298	0	1	0	5
Viveiro	0	0	0	1	0	0	71	826	0	1	0	0
A. CERVO	1	1	0	39	0	2	144	1.581	0	7	0	5
<b>GALICIA</b>	<b>20</b>	<b>125</b>	<b>168</b>	<b>1.318</b>	<b>11</b>	<b>36</b>	<b>6.222</b>	<b>52.054</b>	<b>26</b>	<b>262</b>	<b>3</b>	<b>111</b>

\* Os resultados deste cadro son provisionais.



**OBRIGATORIA. SITUACIÓ COMARCAL**  
**do 8/9/91 ó 5/10/91**

RESPIRATORIAS															
I.R.A.		GRIPE		NEUMONIA		TUBERCULOSE RESPIRATORIA		INFECCIÓNS MENINGOCÓCICAS		VARICELA		ESCARLATINA		FEBRE REUMÁTICA AGUDA	
Casos	Acumul.	Casos	Acumul.	Casos	Acumul.	Casos	Acumul.	Casos	Acumul.	Casos	Acumul.	Casos	Acumul.	Casos	Acumul.
831	12.205	147	3.930	22	227	1	26	0	4	10	515	1	48	0	3
130	1.732	40	435	2	18	0	1	0	0	6	13	0	9	0	0
961	13.937	187	4.365	24	245	1	27	0	4	16	528	1	57	0	3
2.814	32.371	613	12.270	53	754	10	231	1	7	31	1.529	0	82	0	4
412	6.927	42	2.551	2	145	3	14	0	0	10	145	0	3	0	4
189	3.230	18	1.751	3	100	1	11	0	1	1	149	0	2	0	1
3.415	42.528	673	16.572	58	999	14	256	1	8	42	1.823	0	87	0	9
456	4.766	134	2.893	13	262	0	7	0	0	4	50	1	1	0	0
456	4.766	134	2.893	13	262	0	7	0	0	4	50	1	1	0	0
208	4.045	17	1.084	9	83	0	4	0	0	1	17	0	2	0	0
98	1.637	6	240	0	14	0	0	0	0	1	12	0	0	0	0
301	4.659	86	2.027	14	158	0	13	0	0	5	171	0	4	0	6
716	14.779	247	9.537	31	584	3	80	0	5	15	975	1	12	0	9
1.323	25.120	356	12.888	54	839	3	97	0	5	22	1.175	1	18	0	15
21	468	22	279	0	4	0	0	0	0	0	34	0	0	0	0
300	5.986	59	781	6	99	0	4	0	0	4	141	1	12	0	5
71	445	21	177	0	26	0	8	0	0	0	52	0	0	0	0
392	6.899	102	1.237	6	129	0	12	0	0	4	227	1	12	0	5
710	8.286	23	1.575	9	125	1	8	0	0	0	58	0	5	0	4
1.485	19.777	242	9.567	25	472	8	107	0	3	14	1.126	0	10	1	9
392	5.112	19	1.591	5	136	1	4	0	1	7	75	0	5	0	0
464	7.519	34	2.548	3	135	2	13	0	0	16	229	0	2	0	2
3.051	40.694	318	15.281	42	868	12	132	0	4	37	1.488	0	22	1	15
408	6.180	96	1.706	1	85	0	18	0	0	1	60	0	0	0	1
1.611	20.279	508	13.075	65	680	25	202	0	22	31	1.984	1	60	1	16
2.019	26.459	604	14.781	66	765	25	220	0	22	32	2.044	1	60	1	17
100	1.750	3	488	2	69	0	1	0	1	0	28	0	1	1	2
453	6.587	63	1.766	11	131	0	7	0	1	2	307	0	1	0	5
487	4.970	93	2.110	7	92	1	10	0	0	0	361	0	3	0	1
277	3.599	10	850	8	82	0	2	0	0	5	142	0	2	0	6
262	4.926	101	2.188	4	138	2	9	0	1	7	422	0	3	0	0
365	5.058	43	1.605	5	130	1	6	0	0	0	471	0	2	0	1
1.944	26.890	313	9.007	37	642	4	35	0	3	14	1.731	0	12	1	15
131	1.259	50	713	3	59	0	0	0	0	0	47	0	1	0	0
646	7.615	180	1.700	3	144	0	4	0	1	0	264	0	18	0	2
95	931	35	463	3	34	0	3	0	0	2	16	0	0	0	0
273	2.939	34	1.245	0	40	0	3	0	0	0	77	0	0	0	3
204	2.310	26	1.473	9	126	0	2	0	0	1	171	0	0	0	0
1.258	16.865	105	3.444	45	515	8	63	0	4	7	622	0	6	0	0
544	5.469	79	2.071	12	150	0	0	0	0	7	114	1	3	0	0
251	3.867	49	2.662	14	115	1	3	0	0	2	148	1	2	0	0
3.402	41.255	558	13.771	89	1.183	9	78	0	5	19	1.459	2	30	0	5
512	6.145	66	1.406	8	113	0	6	0	0	8	241	0	0	0	0
512	6.145	66	1.406	8	113	0	6	0	0	8	241	0	0	0	0
759	8.527	184	3.134	13	228	1	4	0	2	5	112	0	1	0	1
103	1.015	24	510	1	28	0	0	0	0	13	142	0	0	0	0
862	9.542	208	3.644	14	256	1	4	0	2	18	254	0	1	0	1
169	1.795	21	839	2	93	0	3	0	1	0	110	0	6	0	4
425	6.432	47	1.398	15	136	1	6	0	3	4	184	0	2	0	14
0	427	0	97	1	48	0	0	0	0	0	12	0	0	0	0
594	8.654	68	2.334	18	277	1	9	0	4	4	306	0	8	0	18
88	1.821	24	840	1	43	0	5	0	0	2	40	0	2	0	1
108	1.393	46	1.094	5	71	0	1	0	0	0	19	0	0	1	8
1.357	15.993	119	4.649	46	445	7	39	0	4	6	664	0	6	0	17
117	3.017	34	1.032	7	132	1	5	0	0	3	317	0	9	0	2
345	4.321	107	1.604	11	113	1	8	0	0	0	228	0	6	1	11
309	4.021	65	1.803	8	146	0	4	0	1	0	65	0	3	0	9
2.324	30.566	395	11.022	78	950	9	62	0	5	11	1.333	0	26	2	48
294	4.238	32	1.270	17	180	0	20	0	0	1	69	0	2	0	2
146	1.613	3	427	2	45	0	0	0	0	0	85	0	0	0	0
123	1.865	23	638	4	32	0	1	0	0	0	46	0	2	0	0
206	2.861	46	1.275	16	180	0	5	0	0	4	58	0	18	0	0
769	10.577	104	3.610	39	437	0	26	0	0	5	258	0	22	0	2
<b>22.024</b>	<b>294.032</b>	<b>4.086</b>	<b>112.811</b>	<b>546</b>	<b>7.965</b>	<b>79</b>	<b>971</b>	<b>1</b>	<b>62</b>	<b>236</b>	<b>12.917</b>	<b>7</b>	<b>356</b>	<b>5</b>	<b>153</b>



**ENFERMIDADES DE DECLARACIÓN OBRIGATORIA. SITUACIÓN COMARCAL  
SEMANAS 37 - 40, do 8/9/91 ó 5/10/91**

ÁREAS E COMARCAS	VACINABLES								TRANSMISIÓN SEXUAL							
	SARAMELO		RUBÉOLA		PAROTIDITE		TOSEFERINA		SÍFILE		INFECCIÓN GONOCÓCICAS		HEPATITE B			
	Casos	Acumul.	Casos	Acumul.	Casos	Acumul.	Casos	Acumul.	Casos	Acumul.	Casos	Acumul.	Casos	Acumul.		
Ferrol	0	258	4	16	1	4	0	10	0	2	2	51	0	1		
Ortigueira	0	3	0	0	0	0	0	0	0	0	0	2	0	0		
A. FERROL	0	261	4	16	1	4	0	10	0	2	2	53	0	1		
Coruña (A)	3	238	0	17	3	14	2	18	0	8	4	69	5	21		
Betanzos	0	210	0	8	0	0	0	0	0	0	0	24	0	1		
Carballo	1	184	0	0	0	1	0	0	0	1	2	24	0	0		
A. CORUÑA (A)	4	632	0	25	3	15	2	18	0	9	6	117	5	22		
Vimianzo	0	147	0	5	0	0	0	0	1	1	5	30	0	0		
A. FISTERRA	0	147	0	5	0	0	0	0	1	1	5	30	0	0		
Estrada (A)	0	2	0	0	0	0	0	0	1	1	0	4	0	1		
Arzúa	0	17	0	0	0	0	0	0	0	0	0	5	0	0		
Lalín	0	50	0	3	0	2	0	0	0	2	3	34	0	0		
Santiago	0	101	1	18	0	21	0	3	0	4	15	168	0	1		
A. SANTIAGO	0	170	1	21	0	23	0	3	1	7	18	211	0	2		
Boiro	0	33	0	0	0	0	0	0	0	0	0	0	0	0		
Noia	0	103	0	2	0	1	0	2	0	0	2	26	1	3		
Ribeira	0	6	0	0	0	0	0	0	0	0	0	3	0	1		
\. BARBANZA	0	142	0	2	0	1	0	2	0	0	2	29	1	4		
Marín	0	53	0	1	0	2	0	0	0	1	2	28	0	4		
Pontevedra	0	33	0	21	0	6	0	0	0	4	1	38	0	6		
Sanxenxo	0	12	0	1	0	1	0	0	1	2	3	8	0	0		
Vilagarcía	6	32	0	12	0	3	0	0	0	0	4	47	0	6		
A. PONTEVEDRA	6	130	0	35	0	12	0	0	1	7	10	121	0	16		
Cangas	0	25	0	1	1	8	0	0	0	0	2	12	3	7		
Vigo	1	102	0	13	0	11	0	10	0	4	3	93	4	37		
A. VIGO NORTE	1	127	0	14	1	19	0	10	0	4	5	105	7	44		
Cañiza (A)	0	0	0	5	0	1	0	0	0	0	0	3	0	1		
Ponteareas	1	61	0	1	0	2	0	0	0	0	3	54	0	1		
Porriño (O)	0	3	0	4	0	5	0	1	0	1	7	24	0	1		
Redondela	0	11	0	0	0	3	0	0	1	1	4	22	0	0		
Tui	0	17	0	5	0	1	0	0	0	1	5	63	0	0		
Val Miñor	0	48	0	1	0	3	0	0	0	0	3	26	0	3		
A. VIGO SUR	1	140	0	16	0	15	0	1	1	3	22	192	0	6		
Bande	0	15	0	0	0	1	0	0	0	0	4	38	0	0		
Carballiño	0	81	0	4	0	0	0	1	0	0	5	24	0	1		
C. Caldelas	0	20	0	4	0	0	0	0	0	0	4	27	0	0		
Celanova	0	71	0	0	1	1	0	0	0	1	4	36	0	0		
Maceda	0	58	0	0	0	0	0	0	0	0	0	19	0	2		
Murense	0	282	0	13	0	21	0	1	0	0	19	120	0	8		
Ribadavia	0	22	0	2	0	1	0	0	0	0	2	32	0	0		
Xinzo Limia	1	6	0	0	0	3	0	0	0	0	6	83	0	0		
A. OURENSE	1	555	0	23	1	27	0	2	0	1	44	379	0	11		
Verín	0	11	0	1	0	2	0	0	0	0	3	43	0	0		
A. VERÍN	0	11	0	1	0	2	0	0	0	0	3	43	0	0		
Barco (O)	0	69	1	8	0	2	0	0	1	6	5	71	0	7		
Pobra de Trives	0	0	0	0	0	0	0	0	0	2	4	50	0	0		
A. BARCO (O)	0	69	1	8	0	2	0	0	1	8	9	121	0	7		
Chantada	0	61	0	0	0	0	0	0	0	0	0	16	0	1		
Monforte	3	90	0	5	0	3	0	0	0	2	2	32	0	2		
Quiroga	0	31	0	1	0	5	0	0	0	0	1	2	0	0		
A. MONFORTE	3	182	0	6	0	8	0	0	0	2	3	50	0	3		
Becerreá	0	80	0	2	0	0	0	0	0	0	2	13	0	0		
Fonsagrada	0	61	0	0	0	0	0	0	0	0	1	17	0	0		
Lugo	0	278	0	12	0	7	0	0	0	6	2	18	0	1		
Meira	0	15	0	1	0	0	0	0	0	1	2	39	0	0		
Sarria	0	48	0	0	0	1	0	0	0	0	3	25	0	1		
Vilalba	0	140	0	1	0	0	0	0	0	1	3	25	0	0		
A. LUGO	0	622	0	16	0	8	0	0	0	8	13	137	0	2		
Burela-Cervo	0	2	0	0	0	3	0	0	0	0	1	32	0	0		
Mondoñedo	0	0	0	0	0	0	0	0	0	0	0	2	0	0		
Ribadeo	0	6	0	0	0	0	0	0	0	0	1	1	0	0		
Viveiro	1	82	0	0	1	2	0	0	0	1	2	14	0	2		
A. CERVO	1	90	0	0	1	5	0	0	0	1	4	49	0	2		
<b>GALICIA</b>	<b>17</b>	<b>3.278</b>	<b>6</b>	<b>188</b>	<b>7</b>	<b>141</b>	<b>2</b>	<b>46</b>	<b>5</b>	<b>53</b>	<b>146</b>	<b>1.637</b>	<b>13</b>	<b>120</b>		

\* Os resultados deste cadro son provisionais.



Táboa II

## DISTRIBUCIÓN DA INFECCIÓN MENINGOCÓCICA POR IDADE E SEXO BASEADA NAS DECLARACIÓNS NOMINAIS. Galicia 1990-1991

GRUPO IDADE	1990		1991		1990-1991		
	HOMES N.º (%)	MULLERES N.º (%)	HOMES N.º (%)	MULLERES N.º (%)	HOMES TAXA*	MULLERES TAXA*	TOTAIS TAXA*
< 1	— (—)	1 (7)	6 (16)	5 (18)	24,97	26,38	21,13
1-4	5 (43)	3 (19)	11 (30)	9 (32)	14,97	11,97	13,52
5-9	4 (33)	3 (19)	9 (24)	5 (18)	7,09	4,61	5,88
10-14	1 (8)	— (—)	5 (13)	1 (3)	5,21	0,45	1,55
15-19	— (—)	4 (27)	1 (3)	3 (10)	0,44	3,27	1,82
20-24	— (—)	1 (7)	— (—)	1 (3)	—	0,93	0,46
25-34	1 (8)	1 (7)	1 (3)	1 (3)	0,49	0,51	0,50
35-44	1 (8)	— (—)	— (—)	1 (3)	0,27	0,27	0,27
45-54	— (—)	1 (7)	1 (3)	1 (3)	0,32	0,60	0,46
55-64	— (—)	1 (7)	1 (3)	— (—)	0,32	0,28	0,30
65 y >	— (—)	— (—)	2 (5)	2 (7)	0,55	0,38	0,45
N.C.	1	2	1	—	—	—	—
TOTAL	13	17	38	29	1,77	1,50	1,63

(\*) Taxas do período 1990-1991, referidas a 100.000 habitantes e baseadas nas proxeccións de poboación do I.G.E. para o ano 1989.

Gráfico n.º 5  
INFECCIÓN MENINGOCÓCICA. Galicia 1990-91  
Distribución por idade

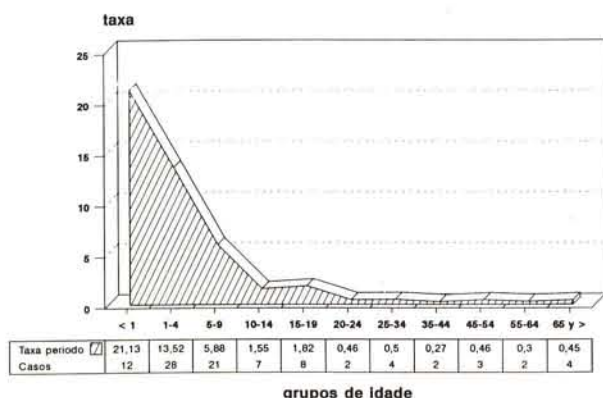
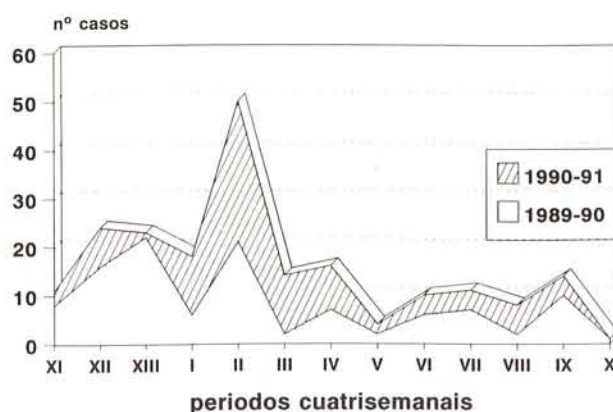


Gráfico n.º 6  
INFECCIÓN MENINGOCÓCICA. Galicia 1989-91  
Distribución estacional



N.P.: datos baseados na declaración numérica

A Infección meningocócica presentou unha clara estacionalidade, agrupándose a maioría dos casos nos meses de inverno (períodos XII, XIII, I e II. Gráfico n.º 6), distribución coincidente coa descrita clásicamente para esta enfermidade<sup>1</sup>.

O número de illamentos microbiolóxicos comunicados ás Seccións de Epidemioloxía foi moi baixo (11%). Deses oito partes, que contiñan información sobre este aspecto, só en cinco foi especificado o serogrupo da *Neisseria Meningitidis*, sendo *B* en catro casos e *C* en un caso. Esta predominancia do serogrupo *B* e maila ausencia do serogrupo *A* tamén foi observada no conxunto do Estado, segundo a notificación efectuada ó Sistema de Vixilancia de Microbioloxía do Ministerio de Sanidade<sup>6</sup>.

## BIBLIOGRAFÍA

1. A. S. Benenson. Control of communicable diseases in man. Décimo cuarta edición. American Public Health Association. 1985.
2. Manual de Notificación das Enfermidades de Declaración Obrigatoria. Cadernos de Saúde Pública. Serie Informes Técnicos n.º 1. Servicio Galego de Saúde.
3. Canadian communicable disease surveillance system. Disease-specific case definitions and surveillance methods. Advisory Committee on Epidemiology and Bureau of communicable disease epidemiology.
4. Case definition for public health surveillance. MMWR October 19, 1990 / Vol. 39 / N.º RR-13.
5. P.D. Welsby, C. L. Gollidge. Meningitis meningocócica. Un diagnóstico que no se puede pasar por alto. BMJ, Vol. 6, n.º 6, junio 1991.
6. Vigilancia de la Infección meningocócica en España. Años epidemiológicos 1988-1989 y 1989-1990. Boletín epidemiológico semanal. Semana 6, n.º 1.882, 1991.